

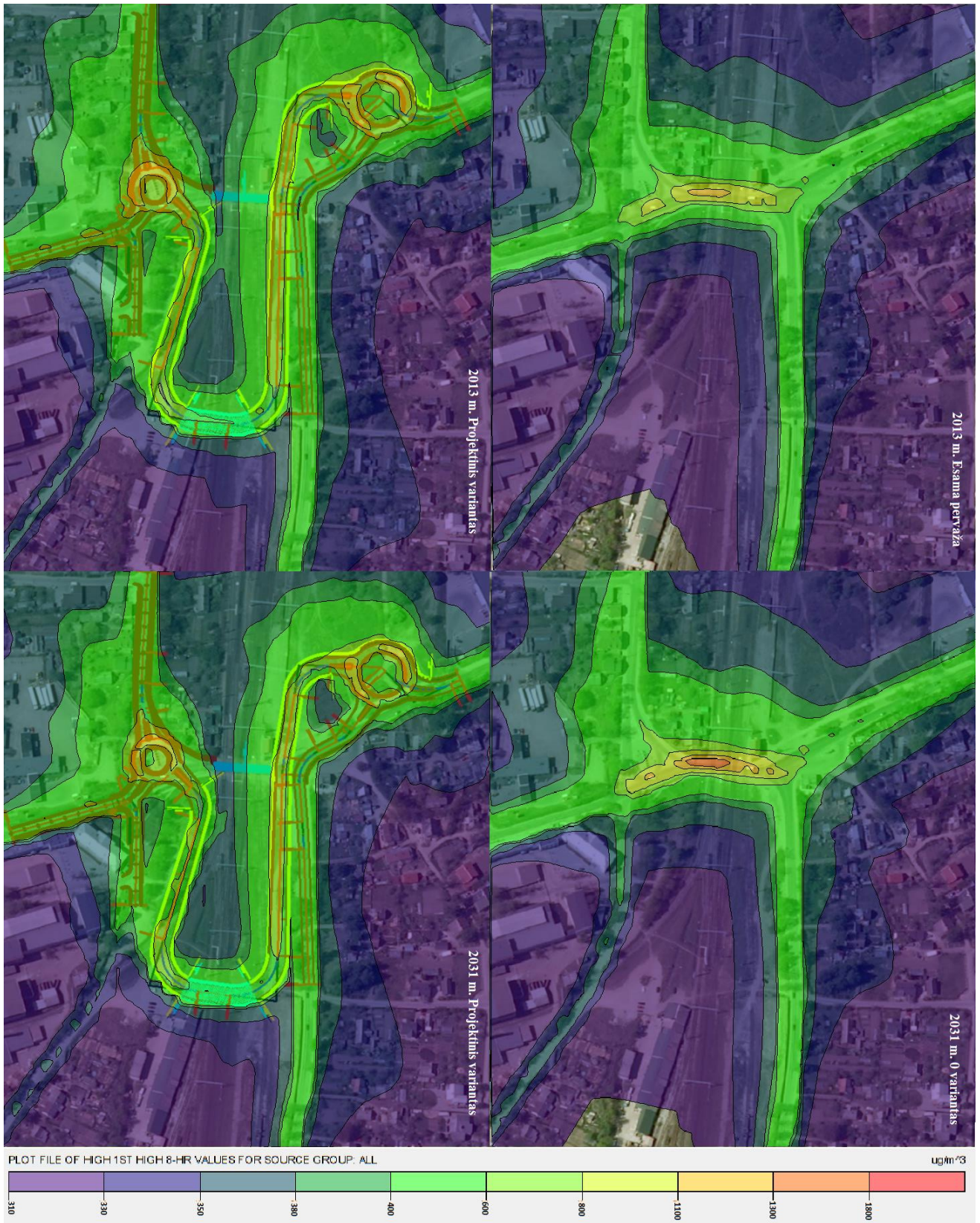
Sutartiniai ženklai

- Planuojamos teritorijos riba
- Vaziuojamosios dalies kraštinė žymintė linija
- Pėsčiųjų tunelio vieta
- Transporto tunelio vieta
- Geležinkelio kelio apsaugos zona
- Vėjos dangas
- Koreguojama geležinkelio atšaka
- Miško žemė
- Pastatai
- Triukšmo užtvoros

Atestato Nr.	 KELPROJEKTAS			Lentvario miesto dalies susisiekimo komunikacijų inžinerinės infrastruktūros vystymo planas (specialusis planas)	
	Rengėjas	K. Kaveikšaitė			
	Tikrinojas	D. Šailūnas		2015-10	
Etapas	TRAKŲ RAJONO SAVIVALDYBĖS ADMINISTRACIJOS DIREKTORIUS Vytauto g. 33, LT - 21106, Trakai				
TP	Situacijos schema. Sprendiniai. M 1:2000				Laida
	Lapas	1	Lapų	0	
	1	1			

2 Priedas. Oro taršos sklaidos modeliavimo rezultatų vizualizacija

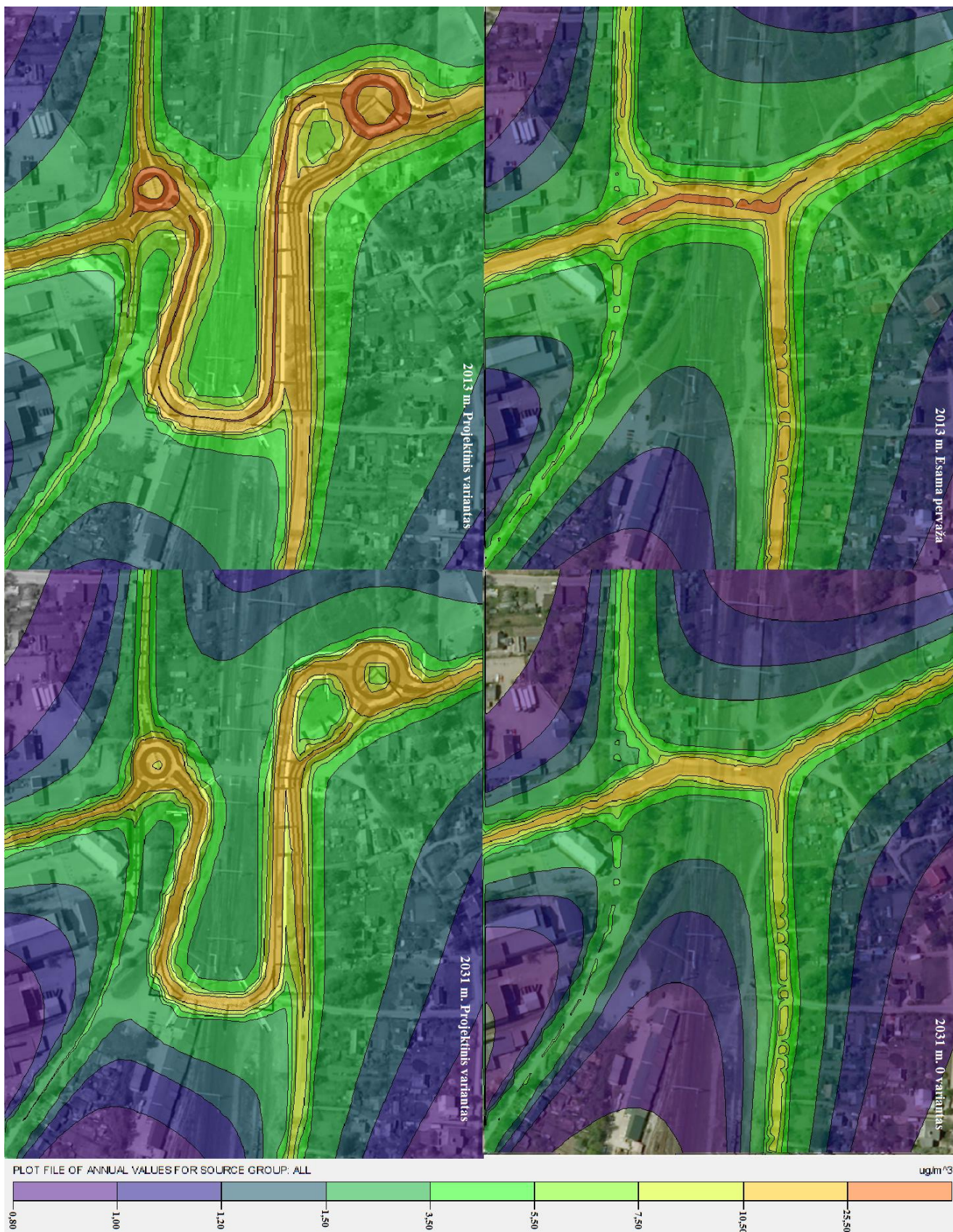
CO sklaidos ties Lentvario pervažiu modeliavimo rezultatai.

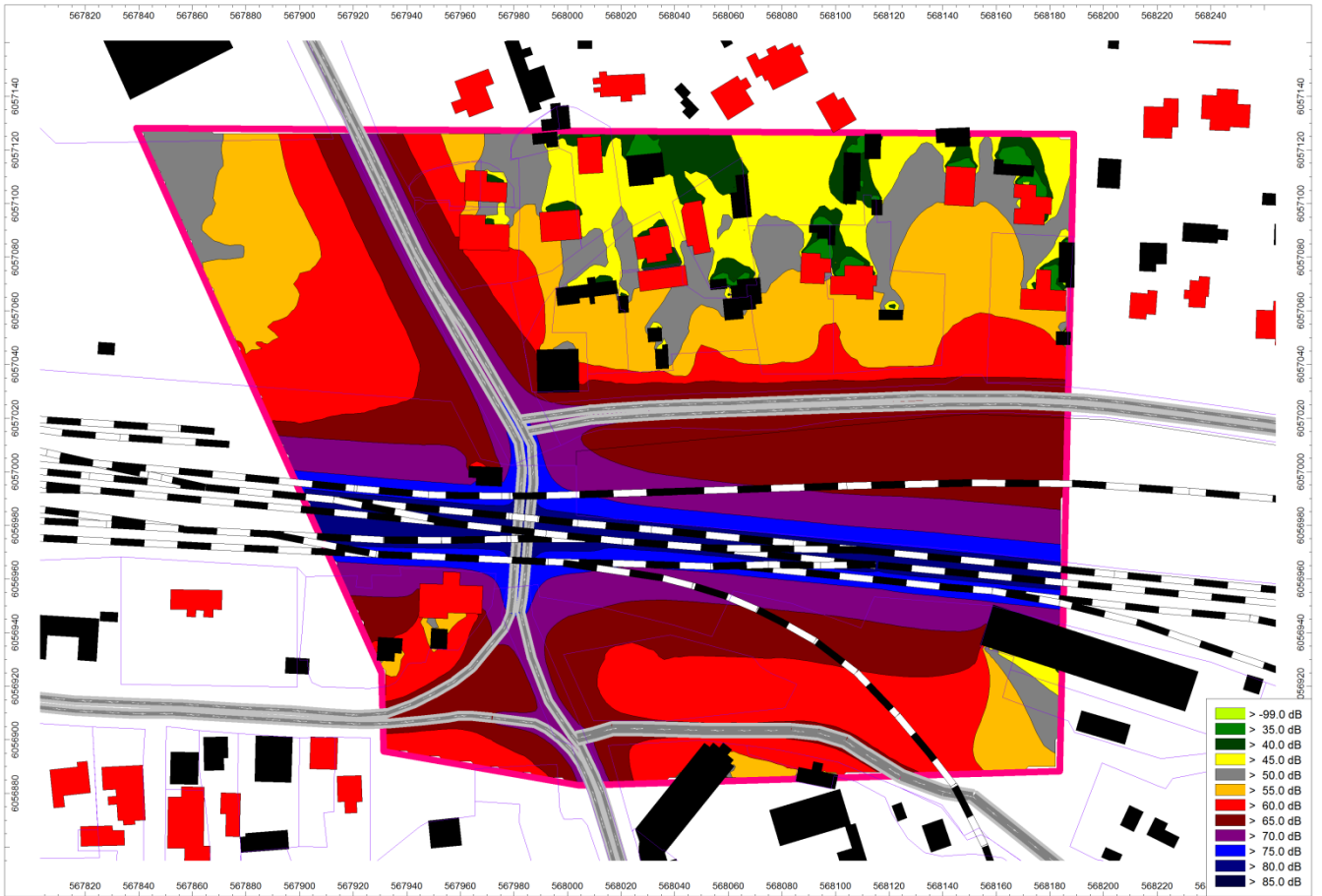


KD₁₀ sklaidos ties Lentvario pervaža modeliavimo rezultatai.

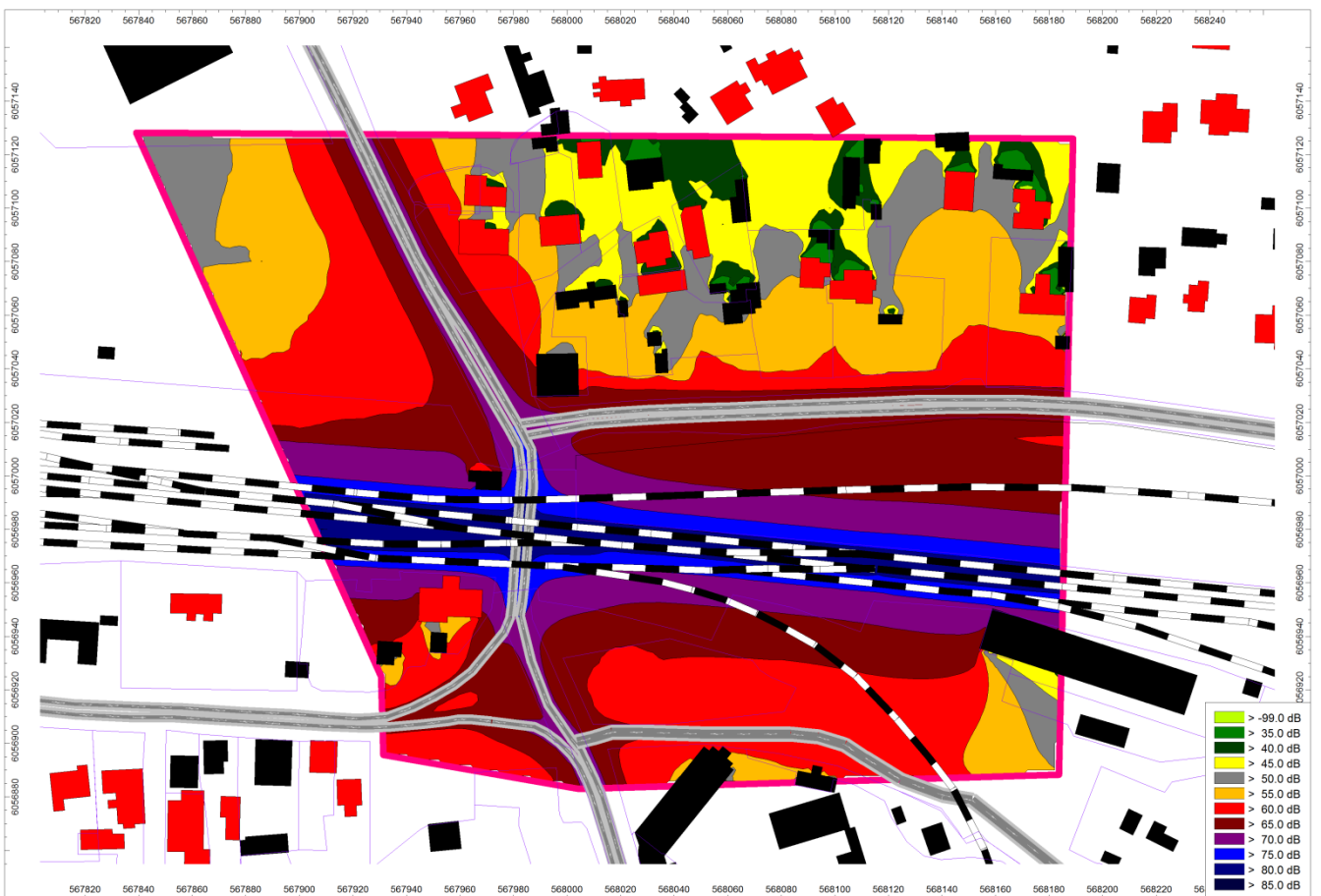


NO_x sklaidos ties Lentvario pervaža modeliavimo rezultatai.

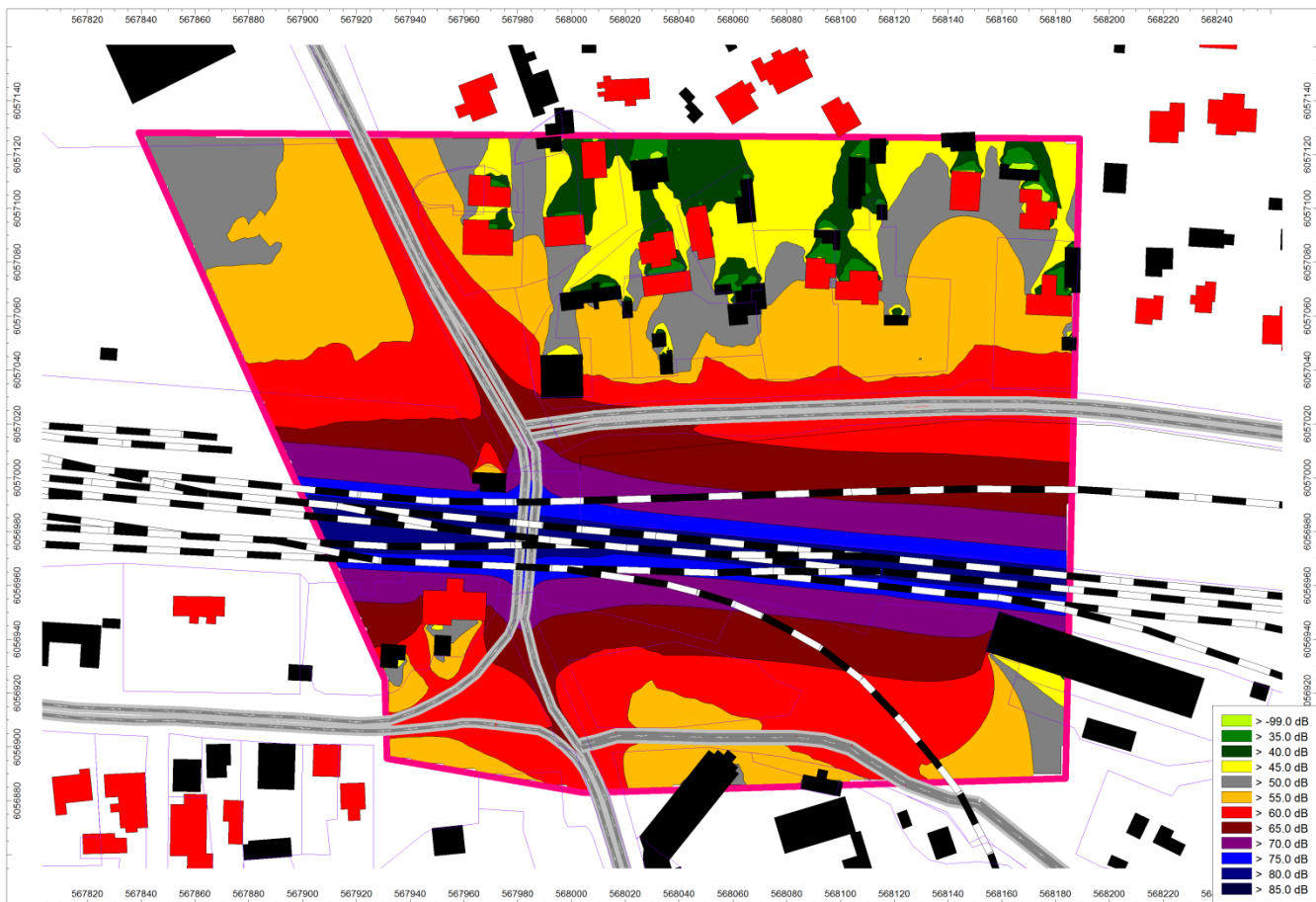




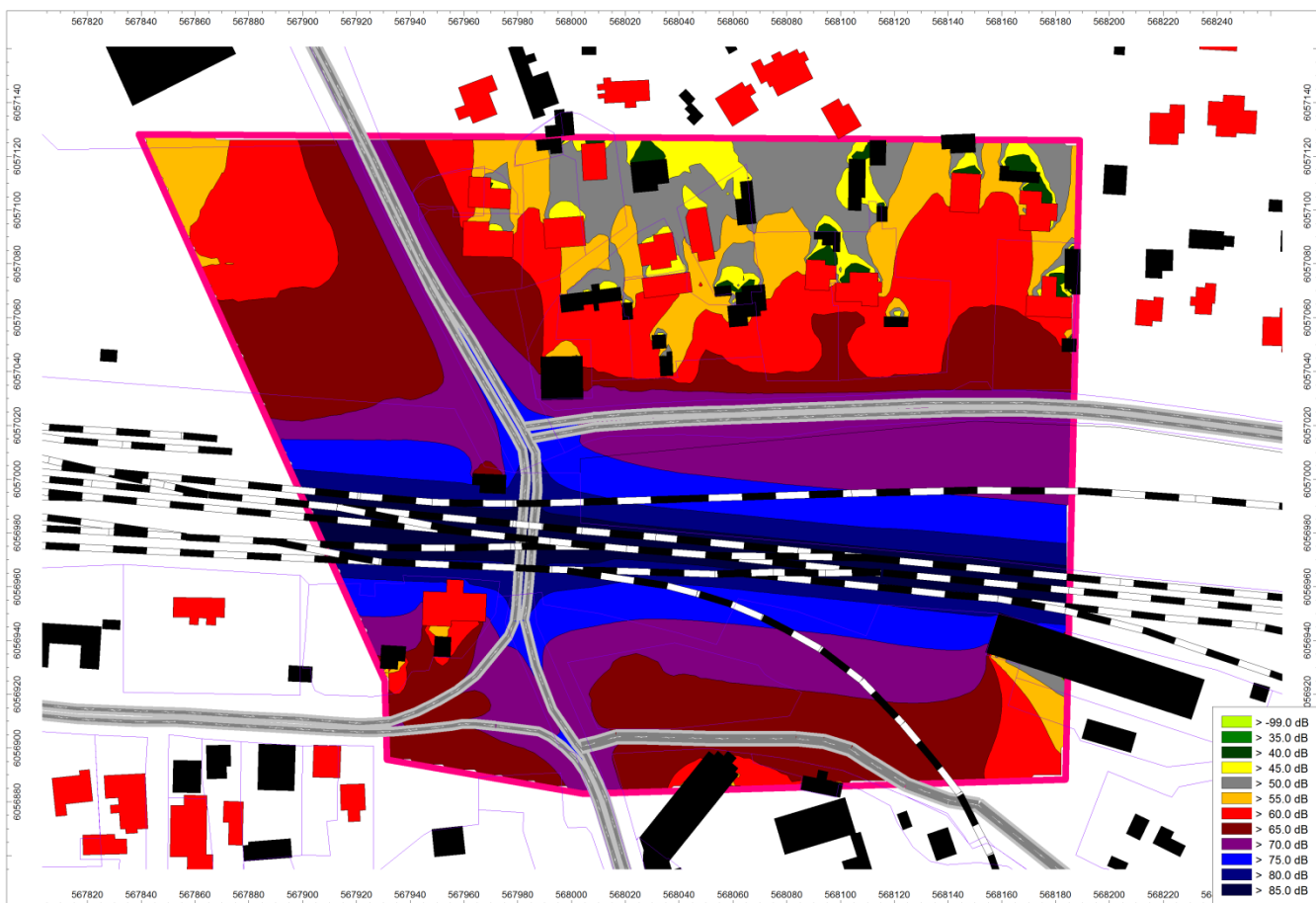
Esama situacija 2013 m. Ekvivalentinio triukšmo dienos metu (L_{dienos}) sklaida 2 m aukštyje



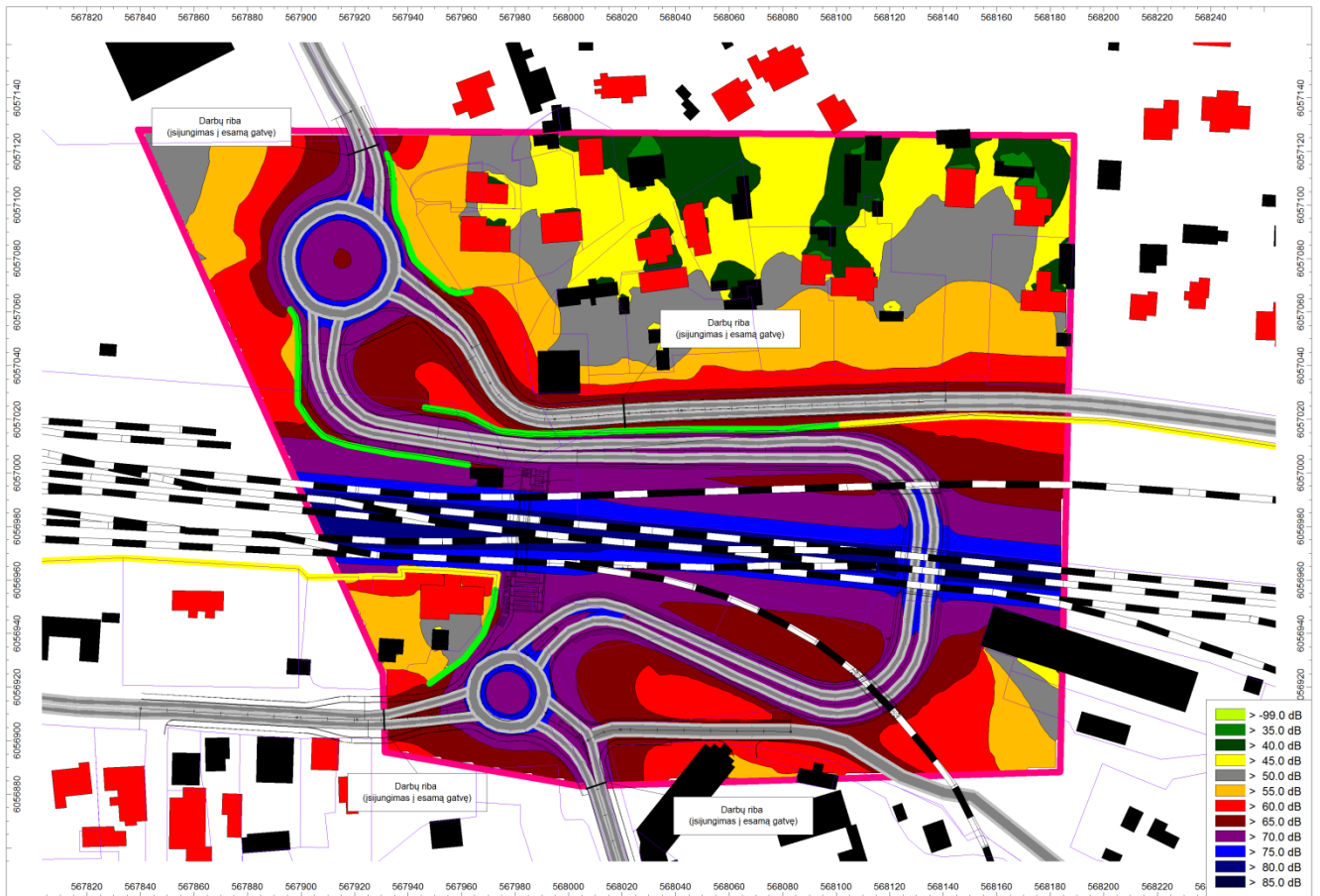
Esama situacija 2013 m. Ekvivalentinio triukšmo vakaro metu (L_{vakaro}) sklaida 2 m aukštyje



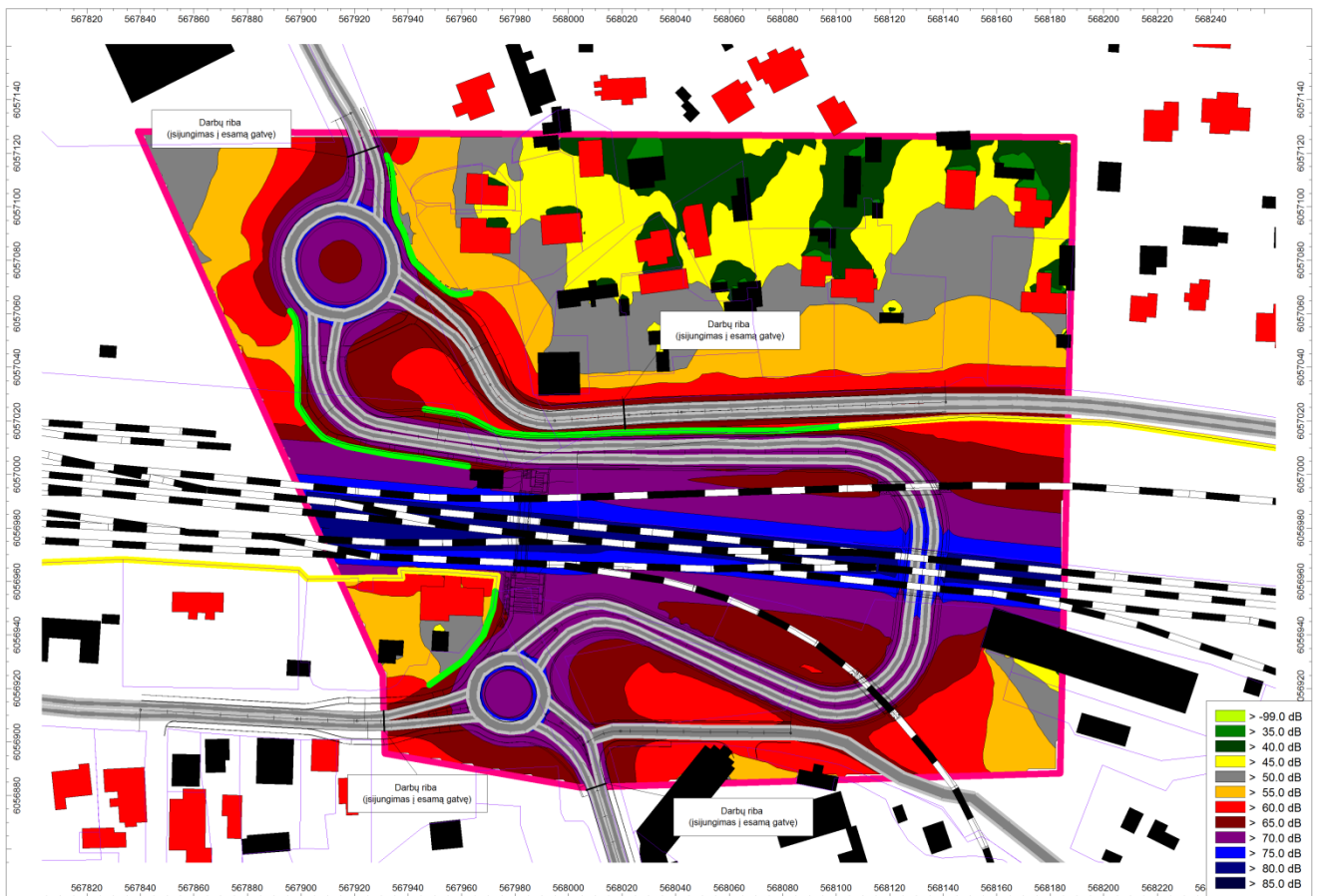
Esama situacija 2013 m. Ekvivalentinio triukšmo nakties metu ($L_{nakties}$) sklaida 2 m aukštyje



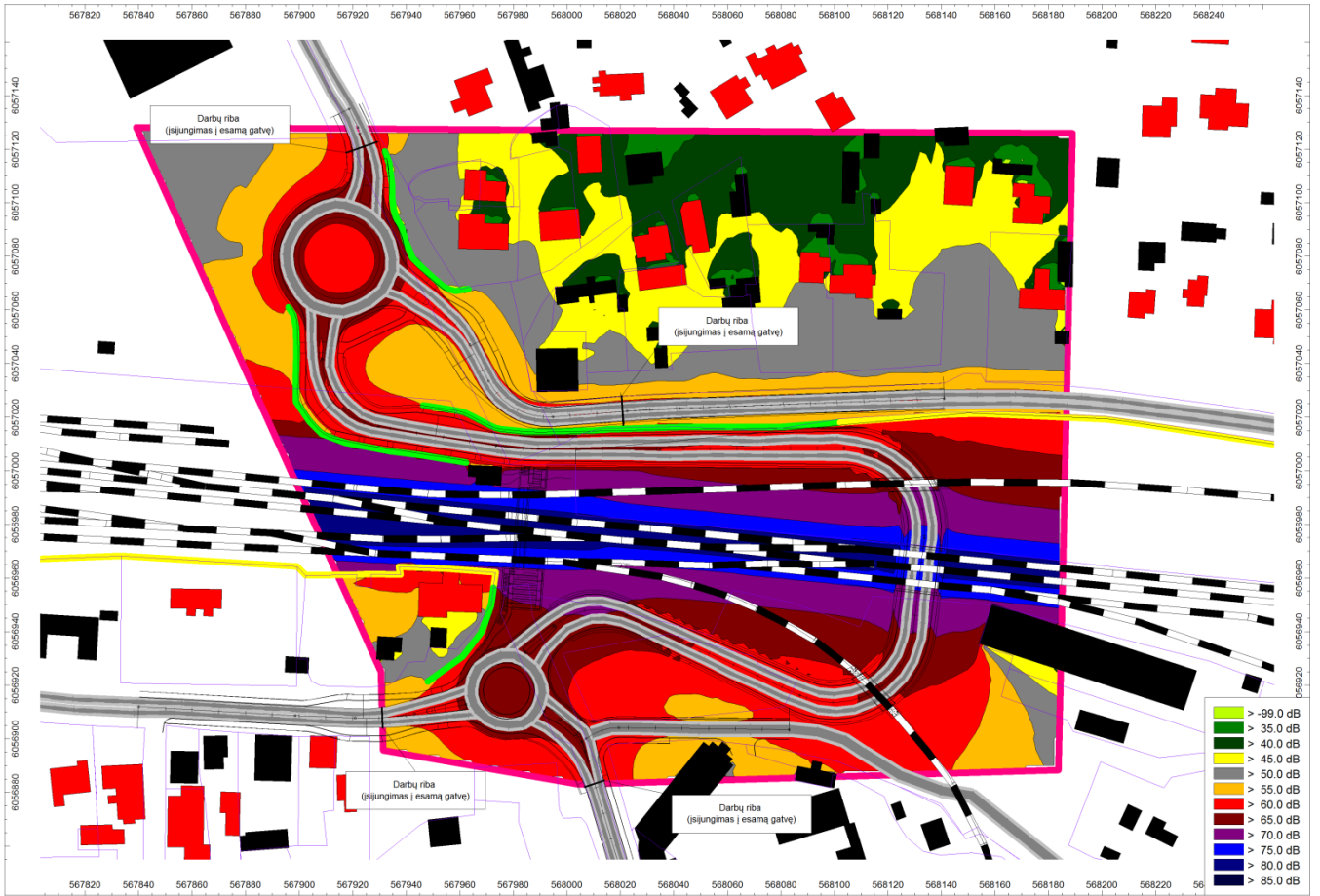
Esama situacija 2013 m. L_{dvn} sklaida 2 m aukštyje



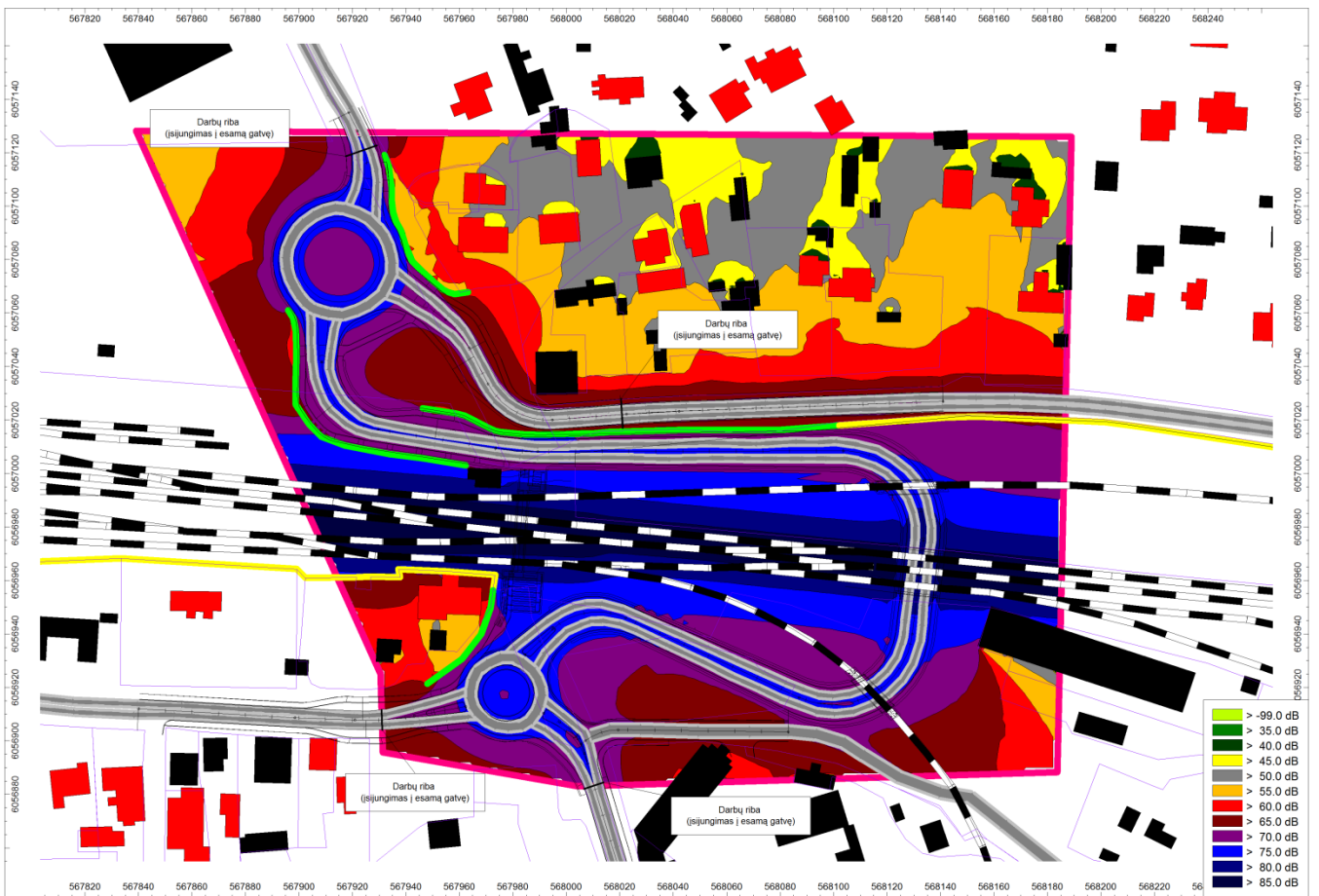
Projektas 2031 m. Ekvivalentinio triukšmo dienos metu (L_{dienos}) sklaida 2 m aukštyje



Projektas 2031 m. Ekvivalentinio triukšmo vakaro metu (L_{vakaro}) sklaida 2 m aukštyje

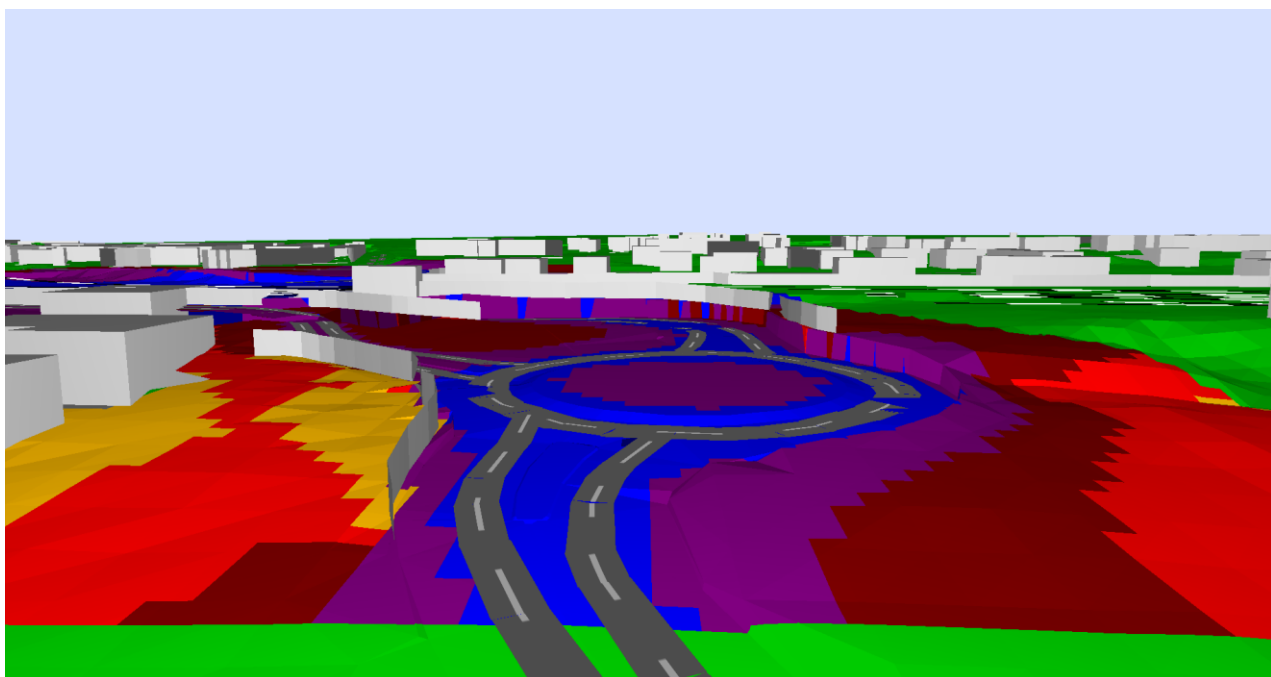
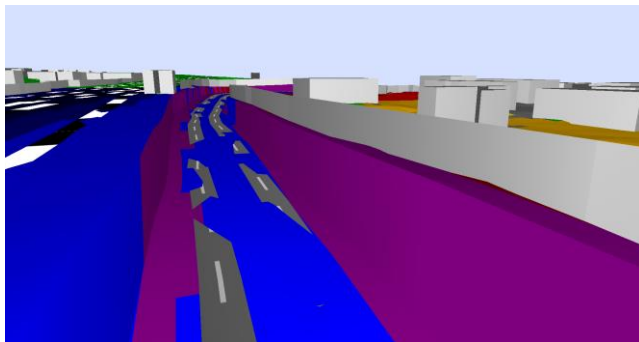
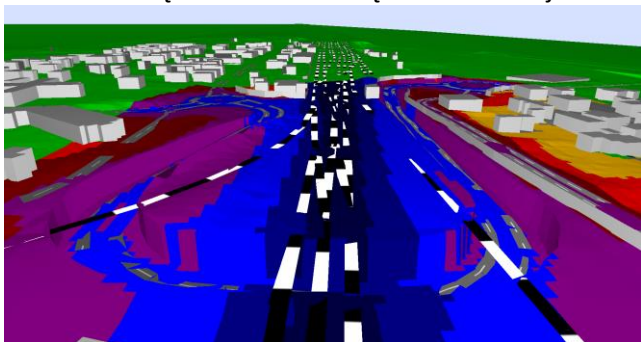


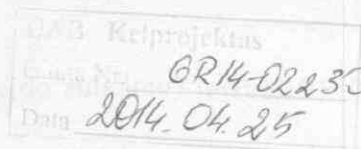
Projektas 2031 m. Ekvivalentinio triukšmo nakties metu ($L_{nakties}$) sklaida 2 m aukštyje



Projektas 2031 m. L_{dvn} sklaida 2 m aukštyje

Sumodeliuotų triukšmo užtvary 3D vizualizacija





**LIETUVOS RESPUBLIKOS APLINKOS MINISTERIJOS
VILNIAUS REGIONO APLINKOS APSAUGOS DEPARTAMENTAS**

Biudžetinė įstaiga, A. Juozapavičiaus g. 9, LT-09311 Vilnius,
tel. (8 5) 272 8536, faks. (8 5) 272 8389, el. p. vilniaus.raad@vrd.am.lt, internetinė svetainė <http://vrd.am.lt>
Duomenys kaupiami ir saugomi Juridinių asmenų registre, kodas 190742148

UAB „Kelprojektas“ 2014-04-23 Nr. (38-4)-VR-1.7-1409
Trakų rajono savivaldybės administracijai I 2014-03-21 Nr. 1672-84
Vilniaus visuomenės sveikatos centrui
Vilniaus apskrities priešgaisrinei gelbėjimo
valdybai
Kultūros paveldo departamento Vilniaus
teritoriniam padaliniiui

**ATRANKOS IŠVADA DĖL LENTVARIO MIESTO SUSISIEKIMO
INFRASTRUKTŪROS TIES GELEŽINKELIO PERVAŽA NAUJOS STATYBOS
POVEIKIO APLINKAI VERTINIMO**

1. Informaciją pateikė

UAB „Kelprojektas“, Susisieikimo komunikacijų plėtros ir aplinkosaugos skyrius, I. Kanto g. 25, 44296 Kaunas. Kontaktinis asmuo Darius Šaliūnas, tel. (8-37) 20 5419, faks. (8-37) 20 5227, el. p. darius.saliunas@kelprojektas.lt.

2. Planuojamos ūkinės veiklos užsakovas

Trakų rajono savivaldybės administracija, Vytauto g. 33, 21106, Trakai, tel. (8-528) 55 486, faks. (8-528) 53 140, el. p. info@trakai.lt.

3. Planuojamos ūkinės veiklos pavadinimas

Lentvario miesto susisieikimo infrastruktūros ties geležinkelio pervažą nauja statyba.

4. Numatoma planuojamos ūkinės veiklos vieta

Objektas yra Trakų rajono savivaldybėje, Lentvario mieste. Darbų pradžia yra pietinėje geležinkelio pervažos dalyje, Geležinkelio g., Vokės g. ir Fabriko g. susikirtime. Ruožas tęsiasi į rytus, kerta geležinkelį ir šiaurinėje dalyje eina per Vilniaus g. ir Klevų al.

5. Trumpas planuojamos ūkinės veiklos aprašymas

Planuojama ūkinė veikla (toliau – PŪV) numatoma teritorijoje, kurios didžiąją dalį sudaro valstybinė žemė, kuria patikėjimo teise disponuoja AB „Lietuvos geležinkeliai“, VĮ „Vilniaus regiono keliai“, taip pat laisva valstybinė žemė. Visuomenės poreikiams planuojama paimti iš viso apie 0,21 ha privačios žemės. Paimamos žemės teritorija ir sklypai (jų dalys) bus patikslinti rengiant teritorijų planavimo dokumentą. Atlikus galimybių studiją ir išanalizavus ekonominiu, socialiniu, aplinkosauginiu ir technologiniu galimybių aspektais 11 alternatyvų, parinkta optimali alternatyva. Numatyta įrengti tunelį pravažiamui po Vilniaus – Kauno geležinkeliu, požeminę pėsčiųjų perėją ir du žiedus. Vienas žiedas pietinėje dalyje Fabriko g. – Geležinkelio g. – Vokės g. sankryžoje, kitas šiaurinėje dalyje.

Teritorija, kurioje bus vykdomi darbai saugomų teritorijų nekerta ir su jomis nesiriboja. Artimiausia saugoma teritorija *Naujojo Lentvario botaninis draustinis* (identifikavimo kodas 0210500000091) yra nutolęs 1,4 km į šiaurės rytus nuo pervažos. Artimiausia „Natura 2000“ tinklo teritorija BAST „Kiemeliškių kaimo apylinkės“ (LTTRA0022) yra nutolusi 2,4 km į šiaurę nuo geležinkelio pervažos. PŪV teritorija kultūros paveldo vertybių įtrauktų į kultūros paveldo registro sąrašą nekerta ir su jomis nesiriboja. Artimiausias objektas įtrauktas į kultūros paveldo sąrašą –

Lentvario dvaro sodyba (unikalus objekto kodas 15949) nuo pervažos nutolusi 1,2 km į šiaurės vakarus.

Lentvario miesto susisiekimo infrastruktūros ties geležinkelio pervaža naujos statybos tikslas – pagerinti susisiekimą tarp dviejų miesto dalių bei sudaryti transporto priemonėms ir žmonėms galimybes saugiai ir greitai kirsti geležinkelio pervažą. PŪV metu planuojama po geležinkelio bėgiais įrengti tunelinę pervažą automobiliams ir požeminį pėsčiųjų tunelį esamos pervažos vietoje. Taip pat planuojama dviejų sankryžų (pietinėje ir šiaurinėje dalyse) rekonstrukcija, perdarant jas į žiedines sankryžas, bei gatvių vedančių į šias sankryžas rekonstrukcija, jas sutvarkant ir, kur reikia, platinant. Nuo planuojamos teritorijos paviršinės nuotekos bus surenkamos, valomos ir išleidžiamos į Bevardį ežerą, nuo PŪV vietos nutolusį 300 m šiaurės vakarų kryptimi.

Visos statybos ir eksploatacijos metu susidarysiančios atliekos bus pagal jų kilmę rūšiuojamos ir perduodamos atitinkamiems atliekų tvarkytojams, nurodytiems atliekas tvarkančių įmonių registre.

Aplinkoje, kur numatoma PŪV, akustinę situaciją lemia intensyvus traukinių ir autotransporto eismas. Siekiant aprašyti esamą triukšmą buvo atlikti garso lygių matavimai prie pervažos, Klevų alėjoje ir prie geležinkelio. Iš garso lygių (triukšmo) matavimų dienos metu rezultatų galima daryti išvadas, jog akustinė situacija Lentvario pervažos aplinkoje nėra gera. Blogiausia situacija yra Geležinkelio g. Nr. 1 gyvenamojo namo aplinkoje, kur – bendras traukinių ir autotransporto eismų ekvivalentinis triukšmo lygis viršijo L_{dienos} ribinę vertę 12,3 dBA. Vien autotransporto keliamo ekvivalentinio triukšmo lygis siekia ribinę vertę greta gatvės, kiek toliau nuo gatvės viršijimas nefiksuotas. Esamai akustinei situacijai, 0 variantui ir situacijai įgyvendinus PŪV atliktas traukinių ir autotransporto eismų generuojamo triukšmo sklaidos modeliavimas. Matavimų ir modeliavimo rezultatai parodė, kad artimiausių geležinkeliui ir gatvėms esančių gyvenamųjų namų aplinkose akustinė situacija nėra gera – nustatyti ekvivalentinio triukšmo (ir L_{dvn}) viršijimai. Planuojant ūkinę veiklą „Geležinkelių infrastruktūros IXB transporto koridoriaus atšakos modernizavimo Vilnius-Kaunas ruože greičiui iki 160 km/h“ atliktas PAV, o šiuo metu rengiamas techninis projektas, kuriame, pagal atliktą PAV numatomos ir triukšmą mažinančios sienutės. Planuojant įrengti tunelinį pravažiavimą po geležinkeliu, prie šių sienučių yra prisitaikoma, tačiau dalyje teritorijos, kurią apima tunelio statyba, triukšmo sienutės bus pakoreguotos tam, kad būtų užtikrintas neviršijantis leistinų dydžių abiejų triukšmo šaltinių (traukinių ir autotransporto eismo) generuojamas triukšmas. Prisitaikius prie projektuojamų triukšmo sienučių, kurios projektuojamos geležinkelių triukšmui sumažinti, numatomos papildomos triukšmo sienutės autotransporto triukšmo mažinimui gyvenamųjų namų Geležinkelio g. Nr.1 ir Slėnio g. Nr. 1, Nr. 2, aplinkoje iki leistinų dydžių. Įgyvendinus PŪV ir įrengus triukšmo sienutes, reglamentuojami triukšmo lygiai artimiausių gyvenamųjų namų aplinkoje viršyti nebus, o akustinė situacija artimiausioje gyvenamųjų namų aplinkoje, lyginant su esama padėtimi pagerės.

Naudojant atmosferos oro taršos sklaidos modeliavimo programą *Aermod View* buvo atliktas teršalų pasiskirstymo modeliavimas Lentvario pervažai. Įvykdžius PŪV ženkliai sumažės teršalų koncentracija ties esama pervaža, prie esamų ir projektuojamų kelių bei gyvenamojoje teritorijoje. Atmosferos oro tarša aplink pervažą sumažės dėl padidėjusio autotransporto greičio ir sumažėjusių prastovų, o perspektyvoje, dėl patobulėjusių vidaus degimo variklių technologijų. Koncentracijų reikšmės nesieks ir neviršys reglamentuojamų ribinių verčių.

Planuojama ūkinė veikla nekelia pavojaus kitiems objektams, todėl galimos ekstremalios situacijos neprognozuojamos ir avarių likvidavimo planai nesudaromi. Vykdam statybos darbus statybvietėje bus laikomasi bendrųjų priešgaisrinės saugos taisyklių. Statybų aikštelėje dirbs tik su priešgaisrinės saugos taisyklėmis supažindinti darbuotojai, kurie bus apmokyti kaip elgtis gaisro metu. Numatytos priešgaisrinės priemonės – skydai su pirminėmis gaisro gesinimo priemonėmis įrengiami šalia buitinių patalpų ir pavojingų ar potencialiai degių medžiagų sandėliavimo vietos.

5¹. Planuojamos ūkinės veiklos poveikio Europos ekologinio tinklo „Natura 2000“ teritorijoms reikšmingumas

PŪV teritorija nepatenka į Europos ekologinio tinklo „Natura 2000“ teritoriją.

6. Pagrindiniai motyvai, kuriais buvo remtasi priimant išvadą

6.1. Įgyvendinus PŪV ir įrengus triukšmo sienutes, reglamentuojami triukšmo lygiai artimiausių gyvenamųjų namų aplinkoje viršyti nebus, o akustinė situacija artimiausioje gyvenamųjų namų aplinkoje, lyginant su esama padėtimi pagerės.

6.2. Visos statybos ir eksploatacijos metu susidarysiančios atliekos bus pagal jų kilmę rūšiuojamos ir perduodamos atitinkamiems atliekų tvarkytojams, nurodytiems atliekas tvarkančių įmonių registre, todėl aplinkos tarša atliekomis nenumatoma.

6.3. Paviršinės nuotekos nuo planuojamos teritorijos prieš išleidimą į Bevardį ežerą bus valomos, todėl aplinkos tarša nevalytomis paviršinėmis nuotekomis nenumatoma.

6.4. Aplinkos oro taršo modeliavimo rezultatai, pateikti PŪV PAV atrankos dokumente parodė, kad įvykdžius PŪV ženkliai sumažės teršalų koncentracija ties esama pervaža, prie esamų ir projektuojamų kelių bei gyvenamojoje teritorijoje.

7. Priimta atrankos išvada

Lentvario miesto susisiekimo infrastruktūros ties geležinkelio pervaža naujai statybai poveikio aplinkai vertinimas neprivalomas.

Ši atrankos išvada dėl poveikio aplinkai vertinimo galioja 3 metus nuo atrankos išvados viešo paskelbimo dienos. Užsakovas ar poveikio aplinkai vertinimo rengėjas turi raštu informuoti atsakingą instituciją apie pranešimo paskelbimą visuomenei Visuomenės informavimo ir dalyvavimo planuojamos ūkinės veiklos poveikio aplinkai vertinimo procese tvarkos nurodytose visuomenės informavimo priemonėse.

Šis sprendimas gali būti persvarstomas Lietuvos Respublikos planuojamos ūkinės veiklos poveikio aplinkai vertinimo įstatymo nustatyta tvarka arba skundžiamas Vilniaus apygardos administraciniam teismui, (Žygimantų g. 2, LT-01102 Vilnius) per vieną mėnesį nuo jo gavimo dienos Lietuvos Respublikos administracinių bylų teisenos įstatymo nustatyta tvarka.

Direktoriaus pavaduotojas



Juozas Dautartas

Gauta Nr. GR14-01628

Data 2014.03.24

Originalas paštu
siunčiamas nebus

VALSTYBINĖ SAUGOMŲ TERITORIJŲ TARNYBA PRIE APLINKOS MINISTERIJOS

Valstybės biudžetinė įstaiga, A. Juozapavičiaus g. 9, LT-09311 Vilnius,
tel. (8 5) 272 3284, faks. (8 5) 272 2572, el. p. vstt@vstt.lt <http://www.vstt.lt>
Duomenys kaupiami ir saugomi Juridinių asmenų registre, kodas 188724381

UAB „Kelprojektas“
Kanto 25,
LT-44296 Kaunas

2014-03-24

Nr. (4)-V3-631 (7.21)

I

Nr. 1163-SU

DĖL PLANUOJAMOS ŪKINĖS VEIKLOS ĮGYVENDINIMO POVEIKIO ĮSTEIGTOMS AR POTENCIALIOMS „NATURA 2000“ TERITORIJOMS REIKŠMINGUMO IŠVADOS

Planuojamos ūkinės veiklos pavadinimas: Lentvario miesto susisiekimo struktūros ties geležinkelio pervažą nauja statyba.

Planuojamos ūkinės veiklos organizatorius (užsakovas): Lietuvos automobilių kelių direkcija prie Susisiekimo ministerijos.

Planuojamos ūkinės veiklos poveikio aplinkai vertinimo dokumentų rengėjas: UAB „Kelprojektas“, Kanto 25, LT-44296 Kaunas.

Įsteigtų ar potencialių „Natura 2000“ teritorijų, kurioms galimas poveikis buvo nagrinėtas, pavadinimai bei jų pagrindinės vertybės:

Kiemeliškių kaimo apylinkės (LTTRA0022) – buvusių apsaugai svarbi teritorija (toliau – BAST), kurioje saugomos Europos Bendrijos svarbos buveinės: stepinės pievos, tarpinės pelkės ir liūnai, šaltiniai su besiformuojančiais tufais, šarmingos žemapelkės, plačialapių ir mišrūs miškai, aliuviniai miškai.

Trumpas planuojamos ūkinės veiklos aprašymas:

Trakų rajono savivaldybėje, Lentvario mieste planuojamas tunelio automobiliams su pėsčiųjų perėja įrengimas 150 m į rytus nuo esamos pervažos, žiedinės sankryžos įrengimas, gatvių, vedančių prie pervažos (Geležinkelio g., Vokės g., Fabriko g.) susikirtime, šių gatvių privažiavimų iki žiedinės sankryžos rekonstrukcija, žiedinės sankryžos įrengimas Dzūkų g. ir Klevų g. susikirtime šiaurinėje dalyje bei Vilniaus g. iki Stadiono g. rekonstrukcija. Esama nesaugi geležinkelio pervažą bus panaikinta. Planuojama ūkinė veikla bus vykdoma laisvoje teritorijoje rytinėje pervažos pusėje ir sklype, kurio kadastrinis Nr. 7944/2:272. Gatvių rekonstrukcija vykdoma esamų gatvių vietose. Projektui reikės papildomai paimti apie 0,15 a. valstybinės žemės (unikalus Nr. 7944-0002-0180); 20 a. privačios žemės (unikalus Nr. 7944-0002-0272, kurios savininkas RIMI) ir 0,15 a. gamyklų teritorijoje esančios privačios žemės (unikalus Nr. 7944-0002:1030).

Vykdamat statybos darbus bus prisilaikoma bendrųjų aplinkosauginių reikalavimų.

Įsteigtų ar potencialių „Natura 2000“ teritorijų, kurioms galimas poveikis nagrinėjamas

Veiklos elementai, galintys sukelti reikšmingą poveikį įsteigtoms ar potencialioms „Natura 2000“ teritorijoms: Nėra. Planuojama naujos geležinkelio pervažos statybos vieta apie 2,4 km atstumu nutolusi nuo BAST.

Išvada: Planuojamos ūkinės veiklos įgyvendinimas negali daryti reikšmingo poveikio „Natura 2000“ teritorijose esančioms vertybėms ir šiuo atžvilgiu neprivaloma atlikti planuojamos ūkinės veiklos poveikio aplinkai vertinimo.

Direktore

Rūta Baškytė

UAB „Kelprojektas“

Gauta Nr. *BR14 04150*

Data *2014.02.26*



**TRAKŲ RAJONO SAVIVALDYBĖS ADMINISTRACIJOS
LENTVARIO SENIŪNIJA**

Biudžetinė įstaiga. Vytauto g.33, 21106 Trakai.

Duomenys kaupiami ir saugomi Juridinių asmenų registre, kodas 181626536.

Seniūnijos duomenys: biudžetinės įstaigos filialas, Klevų al.47A, Lentvaris, 25109 Trakai r.sav.,

tel. / faks. (8 528) 28 444, el. p. lentvaris@trakai.lt, filialo kodas 188673944

UAB „Kelprojektas“
Susisiekimui komunikacijų plėtros
ir aplinkosaugos skyriaus vadovui
Arvydui Domantui

2014 02 26 Nr. S - 41

2014-02-25 Nr. G-10

DĖL PERKELIAMO KRYŽIAUS

Pagal gautą paklausimą dėl patvirtintos pervažos rekonstravimo alternatyvos, patvirtiname, kad seniūnija atsižvelgdama į bendruomenės nuomonę, perkels kryžių, kuris šiuo metu yra tarp Klevų al., Vokės g. ir Geležinkelio g. sankryžos.

Seniūnas

Vytautas Rukšėnas

Anželika Vunš tel.: 8 528 28444; 8 620 39601 el. p.: anzelika.vuns@trakai.lt