



KELPROJEKTAS



Projektas:	Trakų rajono savivaldybės teritorijų planavimo dokumentų rengimas
Kodas:	VP1-4.2-VRM-04-R-02-012
Objekto pavadinimas:	Trakų miesto aplinkkelio specialiojo plano parengimas
Stadija:	Sprendiniai. Aiškinamasis raštas
Dalis:	Ataskaita Nr. 7

Kvalifikacijos atestato Nr.	Pareigos	Parasas	Pavardė
	Gen. dir. pavaduotojas technikos direktorius		A. Čibirka
2529	PV		A. Domatas
30610	PDV		B. Berkmonas



TURINYS

1. SPECIALIOJO PLANO TIKSLAI IR UŽDAVINIAI	4
1.1 BENDRI UŽDAVINIAI	4
1.2 TIKSLAI IR UŽDAVINIAI.....	4
1.3 SPRENDINIŲ ATASKAITOS UŽDAVINIAI	4
2. PLANAVIMĄ REGLAMENTUOJANTYS TEISĖS AKTAI	5
3. BENDRA INFORMACIJA	7
3.1. ĮVADAS.....	7
3.1.1. <i>Esamos būklės analizės ataskaita</i>	7
3.1.2. <i>Koncepcijos ataskaita</i>	7
3.2. PLANUOJAMOS TERITORIJOS PAŽINTINIAI DUOMENYS.....	8
3.2.1. <i>Teritorijų planavimo dokumento pavadinimas</i>	8
3.2.2. <i>Teritorijos geografinė vieta</i>	8
3.2.3. <i>Planavimo organizatorius</i>	8
3.2.4. <i>Specialiojo plano rengėjas</i>	8
3.2.5. <i>Specialiojo plano rengimo pagrindas</i>	9
3.2.6. <i>Planavimo sąlygos</i>	9
3.2.7. <i>Planavimo darbų programa</i>	9
3.2.8. <i>UAB „Kelprojektas“ vadovybės įsakymai</i>	9
3.2.9. <i>Teisės aktai bei dokumentai</i>	9
3.2.10. <i>Planavimo rūšis ir lygmuo</i>	10
3.2.11. <i>Planavimo tikslas</i>	10
3.3. ATLIKTI TYRIMAI.....	10
3.4. PLANUOJAMOS TERITORIJOS APIBŪDINIMAS	10
4. SPRENDINIAI	14
4.1. ŽEMĖS PASKIRTIS	14
4.2. SKLYPŲ FORMAVIMAS.....	14
4.3. TERITORIJOS UŽSTATYMAS	14
4.4. SUSISIEKIMO KOMUNIKACIJOS	16
4.4.1. <i>Trakų miesto aplinkkelis ir jungiamieji keliai</i>	16
4.4.2. <i>Statiniai</i>	17
4.5. INŽINERINIAI TINKLAI.....	17
4.5.1. <i>Esamų inžinerinių tinklų naudojimo ir tvarkymo reikalavimai</i>	17
4.5.2. <i>Planuojami inžineriniai tinklai</i>	20
4.6. APLINKOS APSAUGA	20
4.6.1. <i>Kompensacinės priemonės dėl poveikio gyvenamosioms teritorijoms</i>	20
4.6.2. <i>Sprendiniai Trakų istorinio nacionalinio parko teritorijoje</i>	21
4.6.3. <i>Sprendiniai per Miškinių telkinį einančioje trasos dalyje</i>	22
5. STRATEGINIS PASEKMIŲ APLINKAI VERTINIMAS	24
5.1. STRATEGINIO PASEKMIŲ APLINKAI VERTINIMO APIMTIES NUSTATYMO DOKUMENTAS	24
5.2. STRATEGINIS PASEKMIŲ APLINKAI VERTINIMAS.....	25
6. PAPILDANTI IR INFORMACINIO POBŪDŽIO MEDŽIAGA IR DOKUMENTAI	27
6.1. POVEIKIO APLINKAI VERTINIMAS.....	27

6.1.1. Poveikio aplinkai vertinimo programa	27
6.1.2. Poveikio aplinkai vertinimo ataskaita.....	28
6.2. ŽEMĖS SKLYPO PAĖMIMO VISUOMENĖS POREIKIAMS BŪTINUMO PAGRINDIMAS	29
6.3. RAŠTAI IR DOKUMENTAI	30
6.3.1. Raštas Trakų istorinio nacionalinio parko direkcijai ir atsakymas.....	30
6.3.2. Kelių direkcijos raštai, raštai Kelių direkcijai, derinimai.....	35
6.3.3. LGT neprieštaravimas aplinkkelio įrengimui per Miškinių telkinio dalį	46
6.3.4. Specialiojo plano strateginio pasekmių aplinkai vertinimo subjektų išvados dėl SPAV ataskaitos.....	47
6.3.5. LAKD techninės tarybos posėdžio protokolas dėl UAB „Miškinių karjerai“ skundo	54
6.3.6. Trakų rajono savivaldybės administracijos raštas dėl Trakų miesto aplinkkelio specialiojo plano papildymo	56

1. SPECIALIOJO PLANO TIKSLAI IR UŽDAVINIAI

1.1 Bendri uždaviniai

Parengti Trakų miesto aplinkkelio specialųjį planą pagal reikalavimus, numatytus Lietuvos Respublikos Teritorijų planavimo įstatyme ir Susisiekimo komunikacijų specialiųjų planų rengimo taisyklėse iki parengto specialiojo plano patikrinimo valstybinę priežiūrą atliekančioje institucijoje stadijos, kuri baigiasi teritorijų planavimo priežiūrą atliekančios institucijos teigiama išvada dėl specialiojo plano sprendinių tvirtinimo tikslingumo.

1.2 Tikslai ir uždaviniai

Specialiojo plano tikslai ir uždaviniai:

- vadovaujantis Vilniaus apskrities teritorijos bendrojo plano įgyvendinimo priemonių planu, patvirtintu Lietuvos Respublikos Vyriausybės 2008 m. gruodžio 3 d. nutarimu Nr. 1310, Trakų rajono savivaldybės teritorijos bendrojo plano sprendiniais, patvirtintais Trakų rajono savivaldybės tarybos 2009 m. gegužės 28 d. sprendimu Nr. S1-183, numatyti susisiekimo komunikacijų plėtrą, rezervuoti teritorijas šiai plėtrai – nustatyti aplinkkelio trasą, teritorijos plotą ir ribas;
- nustatyti planuojamos teritorijos naudojimo, apsaugos priemones ir zonas;
- užtikrinti priemonių, didinančių eismo saugą, įgyvendinimą ir mažinti neigiamą transporto poveikį aplinkai.

1.3 Sprendinių ataskaitos uždaviniai

- rezervuoti teritorijas Trakų miesto aplinkkeliui;
- nustatyti ar pakeisti planuojamos teritorijos naudojimo ir tvarkymo režimą;
- nustatyti apsaugos priemones ir kitus reikalavimus aplinkkelio tiesimo projektui rengti ir žemės sklypui naudoti.

2. PLANAVIMĄ REGLAMENTUOJANTYS TEISĖS AKTAI

- Lietuvos Respublikos civilinis kodeksas;
- Lietuvos Respublikos teritorijų planavimo įstatymas (redakcija, galiojanti iki 2013-12-31);
- Lietuvos Respublikos žemės įstatymas;
- Lietuvos Respublikos kelių įstatymas;
- Lietuvos Respublikos planuojamos ūkinės veiklos poveikio aplinkai vertinimo įstatymas;
- Lietuvos Respublikos nekilnojamųjų kultūros vertybių apsaugos įstatymas;
- Lietuvos Respublikos aplinkos apsaugos įstatymas;
- Lietuvos Respublikos triukšmo valdymo įstatymas;
- Lietuvos Respublikos Saugaus eismo automobilių keliais įstatymas;
- Lietuvos Respublikos Saugomų teritorijų įstatymas;
- Lietuvos Respublikos Miškų įstatymas;
- Lietuvos Respublikos Žemės gelmių įstatymas;
- Lietuvos Respublikos teritorijos bendrasis planas, patvirtintas Lietuvos Respublikos Seimo 2002 m. spalio 29 d. nutarimu Nr. IX-1154 „Dėl Lietuvos Respublikos teritorijos bendrojo plano“;
- Trakų istorinio nacionalinio parko planavimo schema, patvirtinta Lietuvos Respublikos Vyriausybės 1993 m. gruodžio 6 d. nutarimu Nr. 912 „Dėl Trakų istorinio nacionalinio parko planavimo schemas patvirtinimo“;
- Trakų rajono savivaldybės bendrasis planas, patvirtintas Trakų rajono savivaldybės tarybos 2009 m. gegužės 28 d. sprendimu Nr. S1-183 „Dėl Trakų rajono savivaldybės teritorijos bendrojo plano tvirtinimo“;
- Trakų miesto bendrasis planas, patvirtintas Trakų rajono savivaldybės tarybos 2012 m. vasario 23 d. sprendimu Nr. S1-46 „Dėl Trakų miesto bendrojo plano tvirtinimo“;
- Vilniaus apskrities bendrasis planas, patvirtintas Lietuvos Respublikos Vyriausybės 2008 m. gruodžio 3 d. nutarimu Nr. 1310 „Dėl Vilniaus apskrities teritorijos bendrojo (generalinio) plano patvirtinimo“;
- Susisiekimo komunikacijų specialiųjų planų rengimo taisyklės, patvirtintos Lietuvos Respublikos susisiekimo ministro ir Lietuvos Respublikos aplinkos ministro 2006 m. lapkričio 24 d. įsakymu Nr. 3-453/D1-549 „Dėl susisiekimo komunikacijų specialiųjų planų rengimo taisyklių patvirtinimo“;
- Teritorijų planavimo dokumentų projektų svarstymo su visuomene nuostatai, patvirtinti Lietuvos Respublikos Vyriausybės 1996 m. rugsėjo 18 d. nutarimu Nr. 1079 „Dėl teritorijų planavimo dokumentų projektų svarstymo su visuomene nuostatų patvirtinimo“;
- Kelių techninis reglamentas KTR 1.01:2008 „Automobilių keliai“, patvirtintas Lietuvos Respublikos aplinkos ministro ir Lietuvos Respublikos susisiekimo ministro 2008 m. sausio 9 d. įsakymu Nr. D1-11/3-3 „Dėl kelių techninio reglamento KTR 1.01:2008 „Automobilių keliai“ patvirtinimo“;
- Prašymų paimti žemę visuomenės poreikiams pateikimo ir nagrinėjimo taisyklės, patvirtintos Lietuvos Respublikos Vyriausybės 2005 m. rugpjūčio 25 d. nutarimu Nr. 924 „Dėl prašymų paimti žemę visuomenės poreikiams pateikimo ir nagrinėjimo taisyklių ir žemės paėmimo visuomenės poreikiams projektų rengimo ir įgyvendinimo taisyklių patvirtinimo“;

- Specialiosios žemės ir miško naudojimo sąlygos, patvirtintos Lietuvos Respublikos Vyriausybės 1992 m. gegužės 12 d. nutarimu Nr. 343 „Dėl specialiųjų žemės ir miško naudojimo sąlygų patvirtinimo“;
- Vilniaus apskrities teritorijos bendrasis (generalinis) planas, patvirtintas Lietuvos Respublikos Vyriausybės 2008 m. gruodžio 3 d. nutarimu Nr. 1310 „Dėl Vilniaus apskrities teritorijos bendrojo (generalinio) plano patvirtinimo“.

3. BENDRA INFORMACIJA

3.1. Įvadas

3.1.1. Esamos būklės analizės ataskaita

Pagrindinės nuostatos:

- nustatytas eismo intensyvumas ir eismo sudėtis su planuojamu aplinkkeliu susijusiame kelių tinkle: esamame kelio A16 Vilniaus-Prienai-Marijampolė ruože per Trakų miestą, krašto keliuose Nr. 220 Trakai-Rūdiškės-Pivašiūnai-Alytus, Nr. 214 Trakai - Senieji Trakai, rajoniniuose ir vietiniuose keliuose. Nustatyta, kad Trakų miestą kasdien tranzitu kerta po 400-500 sunkiųjų krovininių automobilių. Grūstys formuojasi Trakų miesto centre – Aukštadvario, Gedimino ir Vytauto g. esančioje žiedinėje sankryžoje;
- parodyta, kad Trakų miesto Vytauto gatvėje ekvivalentinis triukšmo lygis viršija higienos normoje HN 33:2011 „Triukšmo ribiniai dydžiai gyvenamuosiuose ir visuomeninės paskirties pastatuose bei jų aplinkoje“ nustatytus ribinius dydžius;
- atliktas srautų modeliavimas parodė, kad į Trakų m. aplinkkelį būtų nukreipiami dideli transporto srautai: šiuo metu apie 55% A16 keliu važiuojančių automobilių pasuktų į planuojamą aplinkkelį, o ateityje augant tranzitiniais srautams, ši dalis pasiektų 60%.

Esamos būklės ataskaitos Nr. 1 ir Nr. 2 parengtos atskirais dokumentais.

3.1.2. Konceptijos ataskaita

Pagrindinės nuostatos:

- pagal prognozuojamą eismo intensyvumą ir kelio paskirtį parinkti kelio techniniai parametrai:
 - kelio reikšmė – magistralinis kelias, priklausantis europiniam kelių tinklui;
 - kelio kategorija – III;
 - kelio juostos plotis – ne mažiau kaip 22 m;
 - kelio sankasos plotis – 11 m;
 - važiuojamosios dalies plotis – 8 m.
- išnagrinėtos trys trasos alternatyvos:
 - trumpiausio aplinkkelio alternatyva (I alternatyva);
 - sklاندaus įsijungimo į A16 kelią alternatyva (II alternatyva);
 - Ila alternatyva – trasos pradžia pagal I alternatyvą, likusi dalis – pagal II alternatyvą.
- pagal prognozuojamus transporto srautus parinkti sankryžų tipai:
 - turbo-žiedinė sankryža aplinkkelio pradžioje atvažiuojant nuo Vilniaus pusės;
 - žiedinės sankryžos – susikirtimuose su krašto keliais bei aplinkkelio pabaigoje (važiuojant link Aukštadvario).
- parodyta, kad:
 - pagal paimamų sklypų (sklypų dalių) skaičių, dalinamų į dvi dalis, didesnio neigiamo poveikio aplinkai I alternatyva yra prastesnė už kitas dvi;
 - Ila ir II alternatyvos pagal privalumus ir trūkumus yra panašios, tačiau pagal Ila alternatyvą reikia paimti mažiau sklypų (sklypų dalių) visuomenės poreikiams.

Viešinimas

- skelbimas Trakų ir Elektrėnų krašto laikraštyje „Galvė“ (2013-12-20) „Informacija apie parengtą Trakų miesto aplinkkelio koncepciją ir strateginio pasekmių aplinkai vertinimo ataskaitą“;
- informacija Trakų r. savivaldybės internetiniame tinklapyje (2013-12-23) „Apie parengtą Trakų miesto aplinkkelio koncepciją ir strateginio pasekmių aplinkai vertinimo ataskaitą“;
- informacija rengėjo UAB „Kelprojektas“ internetiniame tinklapyje (2013-12-19) „Apie parengtą Trakų miesto aplinkkelio koncepciją ir strateginio pasekmių aplinkai vertinimo ataskaitą“;
- Trakų miesto aplinkkelio specialiojo plano koncepcijos ir strateginio pasekmių aplinkai vertinimo (SPAV) ataskaitos viešo supažindinimo susirinkimo protokolas (2014-01-31);
- visuomenės dalyvių sąrašas (pagal Visuomenės informavimo, konsultavimo ir dalyvavimo priimant sprendimus dėl teritorijų planavimo nuostatų 2 priedą);
- visuomenės pasiūlymų teikimo pažyma;
- informacija Trakų r. savivaldybės internetiniame tinklapyje (2014-09-15) apie patvirtintą Trakų miesto aplinkkelio koncepciją“.

Derinimas

- Trakų rajono savivaldybės tarybos 2014 m. rugpjūčio 21 d. sprendimas Nr. T-262 „Dėl Trakų miesto aplinkkelio specialiojo plano koncepcijos“, kuriame pritarta specialiojo plano koncepcijai (IIa variantui).

Trakų miesto aplinkkelio specialiojo plano sprendiniai parengti pagal patvirtintą koncepcijos IIa variantą.

Koncepcijos ataskaita parengta atskiru dokumentu.

3.2. Planuojamos teritorijos pažintiniai duomenys

3.2.1. Teritorijų planavimo dokumento pavadinimas

Trakų miesto aplinkkelio specialusis planas.

3.2.2. Teritorijos geografinė vieta

Planuojama teritorija yra Trakų rajone Trakų ir Senųjų Trakų seniūnijose.

3.2.3. Planavimo organizatorius

Trakų rajono savivaldybės administracija (Vytauto g. 33, LT- 21106, Trakai, adresas internete www.trakai.lt, tel. (8 528) 55486, faks. (8 528) 53140, el.p. info@trakai.lt).

3.2.4. Specialiojo plano rengėjas

UAB „Kelprojektas“ susisiekimo komunikacijų plėtros ir aplinkosaugos skyrius (I. Kanto g. 25, LT-44002 Kaunas, adresas internete: www.kelprojektas.lt, projekto vadovas A. Domatas, tel. (8 37) 302 532, mob. tel. (8 616) 86408, faks. (8 37) 205 227, el. p. arvydas.domatas@kelprojektas.lt

3.2.5. Specialiojo plano rengimo pagrindas

Planavimo organizatoriaus sprendimas dėl teritorijų planavimo dokumentų rengimo: Trakų rajono savivaldybės tarybos sprendimas dėl specialiojo plano rengimo 2011 kovo 24 d. Nr. S1-261.

3.2.6. Planavimo sąlygos

1. Trakų rajono savivaldybės administracijos architektūros skyriaus planavimo sąlygos rajono lygmens specialiojo planavimo dokumentui rengti 2012-03-23 Nr. 12-024;
2. Lietuvos Respublikos Aplinkos ministerijos Vilniaus regiono aplinkos apsaugos departamento planavimo sąlygos rajono lygmens specialiojo planavimo dokumentui rengti 2012-03-03 Nr. VR-4.2-250;
3. Nacionalinės žemės tarnybos prie Žemės ūkio ministerijos Trakų ir Elektrėnų žemėtvarkos skyriaus planavimo sąlygos rajono lygmens specialiojo planavimo dokumentui rengti 2012-02-24 Nr. 46PLS-23;
4. Kultūros paveldo departamento prie Kultūros ministerijos Vilniaus teritorinio padalinio planavimo sąlygos rajono lygmens specialiojo planavimo dokumentui rengti 2012-03-16 Nr. 13;
5. Trakų istorinio nacionalinio parko direkcijos sąlygos specialiojo planavimo dokumentams rengti 2012-03-09 Nr. S-(10.6)-143;
6. Vilniaus visuomenės sveikatos centro sąlygos specialaus planavimo dokumentams rengti 2012-03-07 Nr. (12-34)-12.58-334;
7. Lietuvos automobilių kelių direkcijos prie Susisiekimo ministerijos perspektyvinio planavimo skyriaus planavimo sąlygos rajono lygmens specialiojo planavimo dokumentui rengti 2012-03-01 Nr. PS-48;
8. TEO LT, AB planavimo sąlygos 2012-03-09 Nr. 2-167/2012;
9. UAB „Trakų vandenys“ sąlygos specialiojo planavimo dokumentams rengti 2012-02-27 Nr. 2012-17;
10. AB „Lietuvos dujos“ Vilniaus filialo planavimo sąlygos rajono lygmens specialiojo planavimo dokumentui rengti 2012-03-08 Nr. 247;
11. Trakų rajono savivaldybės administracijos žemės ūkio administravimo skyriaus specialiosios sąlygos specialiojo planavimo dokumentams rengti 2012-02-24 Nr. Ž1-26;
12. AB „Lietuvos geležinkeliai“ specialiojo plano sąlygos 2013-07-02 Nr. 2-3185;
13. Lesto AB planavimo sąlygos 2014-10-03 Nr. 14-21464.

3.2.7. Planavimo darbų programa

Planavimo darbų programą parengė planavimo organizatorius. Planavimo darbų programa pateikta procedūrų dokumentuose.

3.2.8. UAB „Kelprojektas“ vadovybės įsakymai

- 2013-04-08 Nr. PTV-13/04/01-2 dėl projekto vadovės ir projekto dalies vadovo paskyrimo;
- 2013-11-11 Nr. PTV-13/11/12-1 dėl projekto vadovo paskyrimo.

3.2.9. Teisės aktai bei dokumentai

Be 2-ame skyriuje išvardintų teisės aktų, specialusis planas parengtas vadovaujantis:

- Lietuvos Respublikos Vyriausybės nutarimais ir institucijų vadovų įsakymais teritorijų planavimo klausimais;
- statybos techniniais reglamentais;
- higienos normomis;
- kitais privalomaisiais ir rekomendaciniais specialiųjų planų rengimo dokumentais;
- rengiamais ir parengtais teritorijų planais, susijusiais su planuojama Trakų miesto aplinkkelio teritorija.

3.2.10. Planavimo rūšis ir lygmuo

Specialusis planas, rajono lygmuo.

3.2.11. Planavimo tikslas

Parengti pirminius techninius sprendinius numatyto Trakų aplinkkelio įrengimui (įvertinant jungiamųjų kelių poreikį), suformuoti ir rezervuoti aplinkkeliui nutiesti reikalingo žemės sklypo (kelio juostos) ribas, nustatyti visuomenės poreikiams paimti reikalingos žemės plotą (nustatant ar pakeičiant planuojamos teritorijos naudojimo ir tvarkymo režimą).

3.3. Atlikti tyrimai

3.3.1. Inžineriniai topografiniai tyrinėjimai

Tyrinėjimų duomenys – esamos situacijos topografinis planas, M 1:500; .dwg ir .pdf formato topografinės nuotraukos skaitmeninė laikmena. Topografinis planas M 1:500 suderintas 2014-10-10 Trakų raj. savivaldybės administracijoje. Topografinio plano brėžinio 1-as lapas (su suderinimais) pateiktas brėžinių dalyje.

3.3.2. Inžineriniai geologiniai tyrinėjimai

Atskiru dokumentu parengta inžinerinių geologinių tyrinėjimų ataskaita.

3.3.3. Archeologiniai tyrimai

Archeologiniai tyrimai atlikti 2013 m. ir 2014 m. Yra parengta:

- archeologinių tyrinėjimų ataskaita trasai pagal II variantą;
- archeologinių tyrimų pažyma 1,1 km ilgio atkarpai pagal IIA variantą.

Archeologinių tyrimų ataskaita pateikta poveikio vertinimo ataskaitos 1.8 priede.

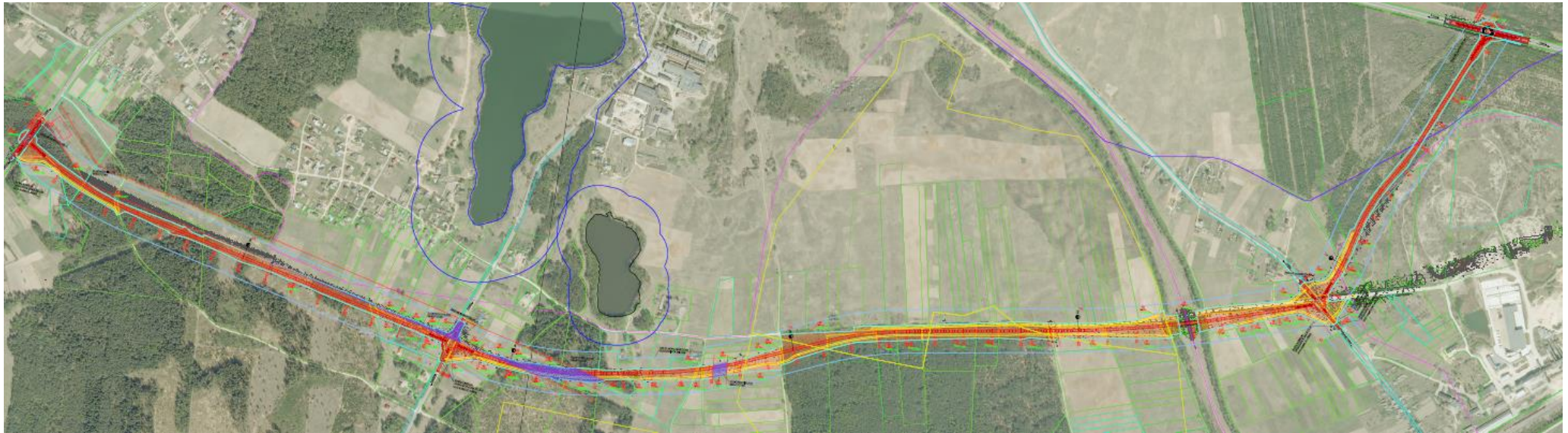
3.3.4. Kiti tyrimai

Aplinkos tyrimai (triukšmo lygio, biologinės įvairovės) pateikti poveikio aplinkai vertinimo ataskaitoje. Eismo intensyvumo ir eismo sudėties tyrimų esamame kelių tinkle rezultatai apibendrinti esamos padėties ataskaitoje.

3.4. Planuojamos teritorijos apibūdinimas

Planuojama teritorija yra Trakų rajono savivaldybės Trakų ir Senųjų Trakų seniūnijų teritorijoje.

Aplinkkelio trasa planuojama pietinėje Trakų miesto pusėje. Aplinkkelis prasidės valstybinės reikšmės magistralinio kelio Nr. A16 Vilnius-Prienai-Marijampolė apie 23,7 kilometre ir įsijungs į šį kelią apie 29,9 km. Planuojamo aplinkkelio schema pateikta 3.1 pav.



3.1 pav. Trakų miesto aplinkkelio trasos schema

(oranžine spalva pažymėtas plotas – rezervuojamas žemės sklypas Trakų miesto aplinkkeliui, šviesiai mėlyna spalva pažymėta linija – Trakų miesto aplinkkelio apsaugos zona, violetinė spalva pažymėta linija – Trakų istorinio nacionalinio parko ribos, mėlyna spalva pažymėtas plotas – elektros tinklų servitutai)

Planuojama teritorija, kur numatyta aplinkkelio trasa, susideda iš kelių žemėnaudų tipų:

- žemės, apaugusios mišku – Babriškių, Užutrakio miškai;
- laukų, pievų ir dirbamų žemių – ties Babriškių, Žukų, Narezkų kaimais;
- smėlio ir žvyro telkinių – ties Užutrakio mišku;
- teritorijų su pavieniais želdiniais ar jų grupėmis;
- pavienės sodybos.

Nacionalinės žemės tarnybos prie Žemės ūkio ministerijos Trakų ir Elektrėnų žemėtvarkos skyriaus 2012-02-24 planavimo sąlygose rajono lygmens specialiojo planavimo dokumentui rengti Nr. 46PLS-23 nurodyta, kad „sprendinių poveikio vertinimas atliekamas pagal Žemės įstatymo 22 straipsnio 2 dalį, nustatančią vertingos ariamos žemės, kurios dirvožemių našumas didesnis už vidutinį šalyje, bei žemės, kurioje yra eksploatuojamos melioracinės sistemos, išsaugojimą.

Nagrinėjamos teritorijos dirvožemio granulimetrinė sudėtis – dulkiškas priemolis, puvena (miškai), smėlingas lengvas priemolis ir rišlus smėlis. Nagrinėjamoje teritorijoje žemės ūkio naudmenos įvertintos iki 27,0 balų (prasčiausios) ties aplinkkelio viduriu ir pabaigoje bei 27,1 – 31,0 balų (labai prastos) ties aplinkkelio pradžia. Ariamos žemės, kurios dirvožemių našumas didesnis už vidutinį šalyje, Trakų miesto aplinkkelio trasoje nėra.

Trakų rajono savivaldybės administracijos žemės ūkio administracijos skyriaus 2012-02-24 rašte Nr. Ž1-26 rašoma, kad planuojamoje Trakų miesto aplinkkelio trasoje melioracijos statinių nėra.

Aplinkkelis dviejose vietose patenka į Trakų istorinio nacionalinio parko ribas:

- aplinkkelio pradžioje nuo Pk 0+00 iki Pk 9+10;
- nuo Pk 10+10 iki Pk 16+20 (iki geležinkelio Trakai – Senieji Trakai).

Planuojamoje teritorijoje Trakų miesto aplinkkelis kirs šias susisiekimo komunikacijas:

- geležinkelio liniją Trakai – Senieji Trakai;
- krašto kelią Nr. 214 Trakai – Senieji Trakai;
- krašto kelią Nr. 220 Trakai – Rūdiškės – Pivašiūnai – Alytus.

Planuojamoje teritorijoje aplinkkelis kirs inžinerinius tinklus: vandentiekio, dujotiekio, telekomunikacijų, elektros oro linijas.

Planuojamoje teritorijoje aplinkkelis kirs išžvalgytą Miškinių smėlio ir žvyro telkinį.

Atitikimas teritorijų planams

Trakų miesto aplinkkelio specialiojo plano trasa sutampa su Trakų miesto bendrajame plane pateikta trasa (*bendrajame plane pažymėta tik vakarinė aplinkkelio trasos dalis*) bei Trakų rajono bendrajame plane pateikta trasos dalimi nuo ~1,1 km (sankryžos su keliu Nr. 214 Trakai – Senieji Trakai) iki aplinkkelio pabaigos (žr. 3.2 pav.).



3.2 pav. Trakų miesto aplinkkelio trasa Trakų rajono ir Trakų miesto bendruosiuose planuose

Bendrajame plane Trakų miesto aplinkkelio trasa įvardinta kaip „galima“ ir nurodyta, kad turi būti tikslinama ir detalizuojama rengiant specialųjį planą.

Siekiant užtikrinti statybos techninių reglamentų ir kitų norminių aktų reikalavimus atkarpoje nuo 0 iki 1,1 km specialiajame plane suplanuota trasa nežymiai skiriasi nuo bendrojo plano trasos. Pagal specialiojo plano sprendinius aplinkkelis prasideda ~250 m arčiau Vilniaus, tęsiasi pietvakarių kryptimi ir įsijungia į sankryžą su keliu Nr. 214 Trakai – Senieji Trakai, Trakų rajono bendrajame plane numatytoje vietoje. Iš viso trasos nesutampa apie 1,1 km ilgyje, tačiau bendras atkarpų ilgis nesiskiria.

Bendrajame plane parodyta trasa kerta 4 sklypus (du valstybinės reikšmės miškų ūkio paskirties sklypus, vieną privatų miškų ūkio paskirties ir vieną privatų žemės ūkio paskirties sklypą). Specialiojo plano trasa kerta 5 sklypus (4 tuos pačius bei vieną žemės ūkio paskirties žemės sklypą). Bendras numatomas paimti visuomenės poreikiams sklypų dalių plotas atitinka bendrojo plano sprendinius (apie 3,5 ha). Pagal specialiojo plano sprendinius šioje atkarpoje numatyta paimti visuomenės poreikiams apie 2,4 ha valstybinės bei apie 1,1 ha privačios žemės. Pagal bendrąjį planą reikėtų apie 2,2 ha valstybinės ir apie 1,3 ha privačios žemės.

4. SPRENDINIAI

4.1. Žemės paskirtis

Planuojamoje teritorijoje suformuotas žemės sklypas kelių, inžinerinių statinių, sankryžų, aplinkosauginių priemonių įrengimui; tikslinė paskirtis – kitos paskirties žemė. Naudojimo būdas – inžinerinės infrastruktūros teritorijos. Naudojimo pobūdis – susisiekimo ir inžinerinių tinklų koridoriais.

Specialiojo plano tikslas – suformuoti ir rezervuoti Trakų miesto aplinkkeliui, jungiamiesiems keliams, sankryžoms, inžineriniams statiniams ir kt. reikalingo žemės sklypo (kelio juostos) ribas, nustatyti šiems visuomenės poreikiams paimti reikalingos žemės plotą (nustatant ar pakeičiant planuojamos teritorijos naudojimo ir tvarkymo režimą). Planuojamos teritorijos žemės naudojimo būdas – inžinerinės infrastruktūros teritorijos, naudojimo pobūdis – susisiekimo ir inžinerinių tinklų koridoriais. Specialiojo plano sprendiniais visuomenės poreikiams numatoma rezervuoti apie 27,157 ha žemės; tarp jų rezervuoti valstybinės žemės sklypų – 9,314 ha žemės, privačios žemės – 17,843 ha, pakeičiant jų naudojimo būdą ir pobūdį į inžinerinės infrastruktūros teritorijos, susisiekimo ir inžinerinių tinklų koridoriais. Iš viso keičiama į kitas naudmenas 12,388 ha miško žemės. Miško naudmenos bus keičiamos žemės valdos projektu - žemės paėmimo visuomenės poreikiams projektu. Miško pavertimo kitomis naudmenomis procedūros bus atliekamos vadovaujantis Miško žemės pavertimo kitomis naudmenomis ir kompensavimo už miško žemės pavertimą kitomis naudmenomis tvarkos aprašo, patvirtinto 2011 m. rugsėjo 28 d. nutarimu Nr. 1131 „Dėl Miško žemės pavertimo kitomis naudmenomis ir kompensavimo už miško žemės pavertimą kitomis naudmenomis tvarkos aprašo patvirtinimo ir kai kurių Lietuvos Respublikos Vyriausybės nutarimų pripažinimo netekusiais galios“, nustatyta tvarka.

4.2. Sklypų formavimas

Specialiojo plano sprendinių įgyvendinimui visuomenės poreikiams iš viso numatoma rezervuoti ir paimti apie 27,157 ha žemės, pakeičiant formuojamą sklypą sudarančių sklypų naudojimo būdą - į inžinerinės infrastruktūros teritorijos ir pobūdį - į susisiekimo ir inžinerinių tinklų koridoriais¹. Pagrindinė tikslinė žemės naudojimo paskirtis nustatoma vadovaujantis pagrindine tikslinės žemės naudojimo paskirties nustatymo ir keitimo tvarka, patvirtinta Lietuvos Respublikos Vyriausybės 1999 m. rugsėjo 29 d. nutarimu Nr. 1073 „Dėl pagrindinės tikslinės žemės naudojimo paskirties nustatymo ir keitimo“.

4.3. Teritorijos užstatymas

Planuojamo rezervuoti 27,157 ha žemės sklypo užstatymas – Trakų miesto aplinkkelio įrengimas - bus galimas rezervavus ir paėmus visuomenės poreikiams reikalingą žemę, pakeitus pagrindinę tikslinę žemės naudojimo paskirtį bei parengus kelio bei inžinerinių tinklų techninius projektus pagal gautas projektavimo sąlygas. Suformavus sklypą nustatomos kelio bei inžinerinių komunikacijų apsaugos zonos (kelio apsaugos zona Trakų miesto aplinkkelio trasai yra po 70 m į abi kelio puses nuo kelio briaunos²). Vadovaujantis Kelių įstatymo 12 straipsnio 2 dalimi – „kelio apsaugos zonas miestuose, kaimo gyvenamosiose vietovėse įstatymų nustatyta tvarka gali tikslinti Teritorijų planavimo įstatyme numatyti planavimo organizatoriai, turintys teisę tvirtinti teritorijų planavimo dokumentus (bendruosius, detaliuosius, specialiuosius planus)“ ir įvertinus aplinkybę, kad ties Pk 32+30 – Pk 36+50 (kairėje)³ numatytos triukšmą slopinančios sienutės, ties atitinkamais sklypais nustatomos tokios apsaugos zonos (4.1 lentelė).

¹ Žemės naudojimo būdų ir pobūdžių pavadinimai pateikti vadovaujantis Lietuvos Respublikos Žemės ūkio ministro ir Lietuvos Respublikos Aplinkos ministro 2005 m. sausio 20 d. įsakymu Nr. 3D-37/D1-40 „Dėl pagrindinės tikslinės žemės naudojimo paskirties žemės naudojimo būdų“.

² Kelio apsaugos zona nustatyta vadovaujantis Lietuvos Respublikos Kelių įstatymo nuostatomis.

³ Sienutė gali būti patikslinta rengiant techninį (techninį darbo) projektą.

4.1 lentelė. Kelio apsaugos zona ties Žūkų kaimo gyvenamąja vietoje, apsaugota triukšmą slopinančia sienute

Ruožo pradžia	Ruožo pabaiga	Kelio pusė	Apsaugos zonos plotis	Sklypo kadastrinis Nr.
Pk 33+25	Pk 36+20	kairė	43 m	7970:1/708; 7970:1/436; 7970:1/427; 7970:1/430; 7970:1/1381

Kelio apsaugos zona pateikta parengtame Trakų miesto aplinkkelio specialiojo plano brėžinyje.

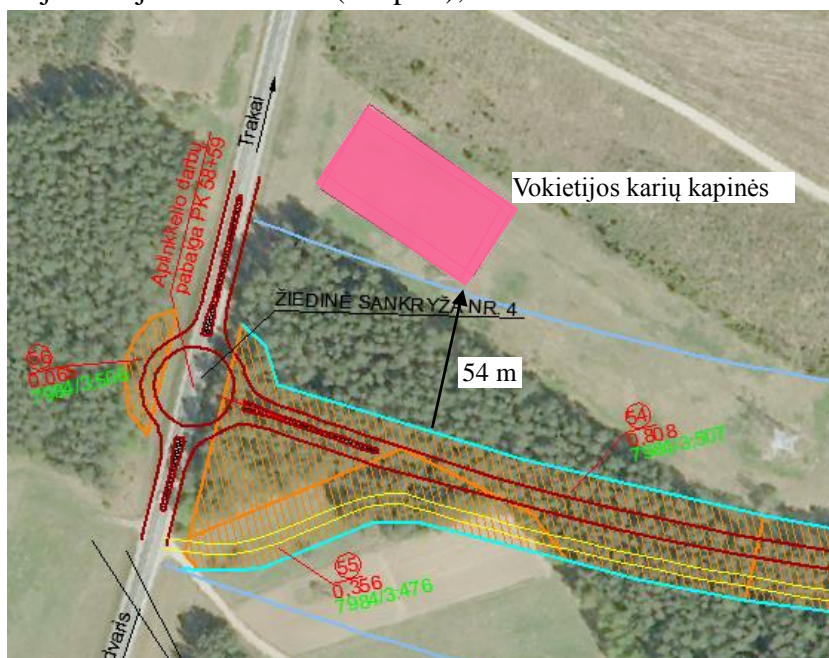
Kelių apsaugos zonose leidžiama statyti statinius ar įrenginius laikantis Statybos įstatymo, atsižvelgiant į kelių plėtros perspektyvą bei saugaus eismo reikalavimus, pagal normatyvinių statybos techninių dokumentų nustatytą tvarką ir suderintus projektus.

Kelių apsaugos zonose draudžiama statyti gyvenamuosius namus ir visuomeninius pastatus, kurie nesuję su transporto ir keleivių aptarnavimu. Draudžiama įrengti išorinę reklamą automobilių keliuose ir jų apsaugos zonose. Kelių apsaugos zonose draudžiama be kelio ir žemės savininko leidimo statyti paminklinius akcentus-simbolius, įrengti karjerus⁴, vandens telkinius, sandėliuoti medžiagas.

Kultūros paveldo departamento prie Kultūros ministerijos Vilniaus teritorinio padalinio 2012-03-16 planavimo sąlygose Nr. 13 nurodyta neplanuoti aplinkkelio trasos nekilnojamųjų kultūros vertybių teritorijose.

Sprendiniai suplanuoti užtikrinant planavimo sąlygose nurodytus reikalavimus:

- atstumas nuo kelio juostos iki Vokietijos karių kapinių (unikalus objekto kodas 30507); artimiausioje vietoje sudaro 54 m (4.1 pav.);



4.1 pav. Trakų miesto aplinkkelio padėtis Vokietijos karių kapinių atžvilgiu

- atstumas nuo kelio juostos iki Senujų Trakų kaimo istorinės dalies (unikalus objekto kodas 22146) artimiausioje vietoje sudaro apie 360 m.

⁴ 2014-07-03 Kelių direkcijoje įvykusio pasitarimo protokole konstatuojama, kad atlikus aplinkkelio tiesimo darbus Kelių direkcija ir VĮ „Vilniaus regiono keliai“ neprieštaraus naudingųjų iškasenų eksploatacijai iš karto už kelio juostos ribų (žr. 6.3.2 skyrelį).

Trakų miesto aplinkkelio, kitų susisiekimo komunikacijų, reikalingų aplinkkelio funkcionavimui bei inžinerinių tinklų statyba ar rekonstravimas bus sprendžiamas atskirais techniniais (arba techniniais darbo) projektais pagal užsakovo parengtas projektavimo užduotis bei suinteresuotų organizacijų išduotas prisijungimo sąlygas. Projektuojant aplinkkelį, inžinerinių tinklų apsaugos zonų pažeidimų atvejais sprendinius reikės suderinti su organizacijomis, eksploatuojančiomis apsaugos zonas turinčius inžinerinius tinklus.

4.4. Susisiekimo komunikacijos

4.4.1. Trakų miesto aplinkkelis ir jungiamieji keliai

Pagrindiniai rodikliai

Trakų miesto aplinkkelis prasideda naujai planuojamoje kelio Nr. A16 Vilnius-Prienai-Marijampolė 23,7 km turbo-žiedinėje sankryžoje. Aplinkkelio pabaiga – žiedinė sankryža su keliu Nr. A16 Vilnius-Prienai-Marijampolė 29,9 km.

Trakų miesto aplinkkelio, sankryžų ir jungiamųjų kelių pagrindiniai parametrai pateikti 4.2 lentelėje. 4.2 lentelė. Trakų miesto aplinkkelio, sankryžų ir jungiamųjų kelių pagrindiniai parametrai

Objektas	Piketažas	Pusė ⁵	Pastaba
Trakų miesto aplinkkelis	Nuo Pk 0+00 iki Pk 58+63		
Turbo-žiedinė sankryža su keliu A16 Vilnius-Prienai-Marijampolė ⁶	Pk 0+00		
Žiedinė sankryža su keliu Nr. 214 Trakai-Senieji Trakai	Pk 11+54		
Jungiamasis kelias	Nuo Pk 8+70 iki Pk 11+50	dešinė	Privažiavimui prie sklypų (naujai renngiamas)
Jungiamasis kelias	Nuo Pk 11+30 iki Pk 11+50	kairė	Naujai rengiamas įsijungimas į Plačiąją g.)
Jungiamasis kelias	Nuo Pk 11+54 iki Pk 15+81	dešinė	privažiavimui prie sklypų (esamas vietinis kelias), įsijungimui į žiedinę sankryžą (naujai rengiamas)
Jungiamasis kelias	Nuo Pk 11+54 iki Pk 14+60	kairė	privažiavimui prie sklypų ir įsijungimui į žiedinę sankryžą (naujai rengiamas)
Jungiamasis kelias	Nuo Pk 17+20 iki Pk 27+20	dešinė	privažiavimui prie sklypų (esamas vietinis kelias)
Jungiamasis kelias	Nuo Pk 16+95 iki Pk 42+15	kairė	privažiavimui prie sklypų ir įsijungimui į žiedinę sankryžą (naujai rengiamas)
Žiedinė sankryža su keliu Nr. 220 Trakai-Rūdiškės-Pivašiūnai-Alytus	Pk 42+15		
Jungiamasis kelias	Nuo Pk 54+60 iki Pk 58+63	kairė	privažiavimui prie sklypų ir įsijungimui į žiedinę sankryžą (naujai rengiamas)
Žiedinė sankryža su keliu A16 Vilnius-Prienai-Marijampolė	Pk 58+63		

Pastaba: vadovaujantis Lietuvos automobilių kelių direkcijos 2015-04-01 techninės tarybos posėdžio protokolu Nr. TT-21 ir Trakų raj. sav. administracijos 2015-04-10 raštu Nr. AP3-1337 numatytas vietinės reikšmės kelio atkarpos tarp įvažiavimo į UAB „Miškinių karjeras“ eksploatuojamo karjero teritoriją ir krašto kelio Nr. 220 Trakai-Rūdiškės-Pivašiūnai-Alytus asfaltavimas įrengiant tinkamos klasės dangos konstrukciją

Iš viso numatyta įrengti/rekonstruoti apie 5,0 km jungiamųjų kelių, iš kurių apie 3,7 km –

⁵ Trakų miesto aplinkkelio kryptis nustatyta pagal esamo kelio Vilnius-Prienai-Marijampolė kryptį, t.y. nuo Vilniaus link Prienų.

⁶ Numatoma rengti kelio Nr. A16 rekonstravimo specialųjį planą nuo Vilniaus iki Trakų aplinkkelio. Tas specialusis planas apims šios sankryžos teritoriją

naujai rengiami. Tikslus jungiamųjų kelių ilgis, jų pradžių ir pabaigų piketai, techninės kategorijos bus nustatytos techninio (techninio darbo) projekto rengimo metu. Projektiniai sprendiniai bus parinkti techninio (techninio darbo) projekto rengimo metu.

Aplinkkelio atkarpoje ties Pk 5+50 – Pk 9+30 (ties Trakų rajono bendrajame plane numatyta urbanizuoti teritorija) trasos sprendiniai parinkti pagal tokius techninių reglamentų ir kitų teisės aktų reikalavimus, kad kuo mažesnės šioje teritorijoje esančių sklypų dalys patektų į kelio juostos ir kelio apsaugos zonos ribas.

Pagal 2012-03-01 Lietuvos automobilių kelių direkcijos prie Susisiekimo ministerijos (toliau – Kelių direkcija) planavimo sąlygų Nr. PS-48 reikalavimus:

- sprendinių poveikio vertinimas atliktas šiais aspektais: saugaus eismo, valstybinės reikšmės automobilių kelių tinklo plėtros (pateikta Sprendinių poveikio vertinimo ataskaitoje);
- įgyvendinti kitų sąlygų reikalavimai: aplinkkelio sankryžų su valstybinės reikšmės keliais vietos ir formos numatytos įvertinus prognozuojamus eismo srautus bei sudėti, numatytos priemonės saugiam eismui organizuoti. Prisijungimo prie valstybinės reikšmės kelių schemas aptartos ir suderintos Kelių direkcijoje. Rezervuotos teritorijos parinktiems sankryžų sprendiniams įgyvendinti.

4.4.2. Statiniai

Vadovaujantis AB „Lietuvos geležinkeliai“ 2013-07-02 išduotomis planavimo sąlygomis Nr. 2-3185 suplanuota:

- susikirtimą su geležinkelio linija Trakai – Senieji Trakai įrengti skirtinguose lygiuose numatant viaduką per geležinkelį bei užtikrinant viaduko aukščio gabaritą;
- vadovaujantis Lietuvos Respublikos susisiekimo ministro 2005-01-27 įsakymu Nr. 3-36 patvirtintomis „Pervažų įrengimo ir naudojimo taisyklėmis LG/12“ panaikinti esamą vieno lygio pervažą.

Sprendiniuose atsižvelgta į LR vyriausybės 1992-05-12 nutarimu Nr. 343 (su vėlesniais pakeitimais) patvirtintų „Geležinkelio kelių ir jų įrenginių apsaugos zonų“ reikalavimus. Konkretūs sprendiniai bus parinkti rengiant aplinkkelio techninį (techninį darbo) projektą pagal išduotas AB „Lietuvos geležinkeliai“ projektavimo (prisijungimo) sąlygas.

Iš viso suplanuoti du statiniai per susisiekimo komunikacijas (4.3 lentelė).

4.3. lentelė. Trakų miesto aplinkkelio statiniai

Objektas	Piketažas
Viadukas per geležinkelį	Nuo Pk 15+81 iki Pk 16+50
Viadukas (arba pralaida) per vietinį kelią	Nuo Pk 30+40 iki Pk 30+50

Tikslus viadukų ilgis, kiti techniniai parametrai, jų pradžių ir pabaigų vietos bus nustatytos techninio (techninio darbo) projekto rengimo metu.

4.5. Inžineriniai tinklai

4.5.1. Esamų inžinerinių tinklų naudojimo ir tvarkymo reikalavimai

Esami inžineriniai tinklai turi būti aptarnaujami ir naudojami vadovaujantis Lietuvos Respublikoje galiojančiais įstatymais, statybos techniniais reglamentais, taip pat Specialiosiomis

žemės ir miško naudojimo sąlygomis, patvirtintomis Lietuvos Respublikos Vyriausybės 1992 m. gegužės 12 d. nutarimu Nr. 343 „Dėl specialiųjų žemės ir miško naudojimo sąlygų patvirtinimo“.

Elektros tinklai

Planuojamoje teritorijoje rengiamam specialiajam planui 2014-10-03 išduotos AB LESTO sąlygos specialiajam planui rengti Nr. 14-21464.

Trakų miesto aplinkkelio trasa kirs šiuos esamus elektros tinklus (4.4 lentelė).

4.4 lentelė. Esami elektros tinklai Trakų miesto aplinkkelio trasoje

Objektas	Piketažas	Pastaba
oro linija	Pk 10+10	10 kV
oro linija	Pk 11+21	10 kV
oro linija	Pk 20+90	10 kV
oro linija	Pk 31+95	10 kV
oro linija	Pk 32+62	2 x 110 kV
oro linija	Pk 38+40	330 kV
oro linija	Pk 41+20	35 kV
oro linija	Pk 41+35	10 kV
oro linija	Pk 52+40	10 kV

Planuojamoje teritorijoje esamiems ir nustatyta tvarka suprojektuotiems, pastatytiems ir atiduotiems naudoti elektros tinklams taikytos Lietuvos Respublikos Statybos įstatymo, Lietuvos Respublikos energetikos įstatymo nuostatos. Elektros tinklams nustatomos apsaugos zonos⁷ pagal Elektros tinklų apsaugos taisykles, patvirtintas Lietuvos Respublikos energetikos ministro 2010-03-29 įsakymu Nr. 1-93 „Dėl elektros tinklų apsaugos taisyklių patvirtinimo“ bei „Specialiųjų žemės ir miško naudojimo sąlygų“ reikalavimus. Elektros oro linijos apsaugos zonos plotis nustatomas atsižvelgiant į šios linijos įtampą:

- iki 1 kV - po 2 metrus;
- 6,10 kV - po 10 metrų;
- 35 kV - po 15 metrų;
- 110 kV - po 20 metrų;
- 330 kV - po 30 metrų.

Atkarpoje nuo Pk 39+00 iki Pk 56+10 Trakų miesto aplinkkelis priartėja prie 330 kV oro linijos. Specialiojo plano sprendiniai parinkti taip, kad būtų užtikrinami 330 kV oro linijos apsaugos zonos reikalavimai, brėžinyje parodyta 330 kV oro linijos apsaugos zona. Kitų kertamų elektros oro linijų apsaugos zonos nurodytos kirtimo vietose.

Pagal apsaugos zonos plotį nustatomi žemės plotai reikiamiems servitutams⁸ elektros tinklams. Specialiojo plano sprendinių brėžinyje pažymėti servitutai, nustatyti vadovaujantis „Elektros energetikos“ įstatymo 75 str. 2 dalimi.

⁷ Elektros oro linijos apsaugos zona - žemės juosta ir oro erdvė tarp dviejų vertikalių plokštumų, lygiagrečių elektros linijos ašiai, matuojant horizontalų atstumą nuo kraštinių jos laidų.

⁸ Servitutas – tai teisė į svetimą nekilnojamą daiktą, suteikiama naudotis tuo svetimu daiktu (tarnaujančiu daiktu), arba to daikto savininko teisės naudotis daiktu apribojamas, siekiant užtikrinti daikto, dėl kurio nustatomas servitutas (viešpataujančio daikto), tinkamą naudojimą (Lietuvos Respublikos civilinis kodeksas, patvirtintas Lietuvos Respublikos Seimo 2000-07-18 nutarimu Nr. VIII-1864). Žemės savininkas įpareigojamas, nepažeidžiant Lietuvos Respublikos žemės įstatymo 11 straipsnio reikalavimų, leisti jo naudojamame žemės sklype aptarnauti bei remontuoti esamus magistralinius inžinerinius tinklus apsaugos zonos ribose.

Elektros oro linijų trasų piketažas bus patikslintas ir konkretūs techniniai sprendiniai parinkti rengiant inžinerinių tinklų rekonstravimo techninius (techninius darbo) projektus pagal išduotas prisijungimo (projektavimo) sąlygas.

Telekomunikacijų tinklai

Planuojamoje teritorijoje 2012-03-09 išduotos TEO LT, AB TED Vilniaus TEC projektavimo sąlygos specialiojo plano rengimui Nr. 2-167/2012.

Esami telekomunikacijų tinklai išsidėstę šalia valstybinės reikšmės kelių ir pateikiami 4.5 lentelėje.

4.5 lentelė. Esami telekomunikacijų tinklai

Objektas	Piketažas
„Rain“ šviesolaidinis kabelis	Pk 11+60
Ryšių kabeliai	Nuo Pk 11+05 iki Pk 12+01
Ryšių kabeliai (tarp jų „Rain“ šviesolaidinis kabelis)	Nuo Pk 41+95 iki Pk 42+35
Ryšių kabelis	Pk 58+65

Telekomunikacijų tinklams apsaugos zonos plotis bei kiti reikalavimai nustatomi pagal Specialiųjų žemės ir miško naudojimo sąlygų patvirtintų Lietuvos Respublikos Vyriausybės 1992-05-12 nutarimu Nr. 343 „Dėl specialiųjų žemės ir miško naudojimo sąlygų patvirtinimo“ I skyriaus „Ryšių linijų apsaugos zonos“, nuostatas.

Ryšių linijų apsaugos zona:

- žemės juosta, kurios plotis po 2 metrus abipus požeminio kabelio trasos arba orinės linijos kraštinių laidų;
- 3 metrai aplink požeminį ar antžeminį stiprinimo punktą.

Specialiojo plano brėžinyje parodytos kertamų telekomunikacijų tinklų vietos ir nurodytas apsaugos zonos plotis.

Rekonstruojamų telekomunikacijų tinklų piketažas bus patikslintas ir konkretūs techniniai sprendiniai parinkti techniniame (techniniame darbo) projekte pagal išduotas prisijungimo (projektavimo) sąlygas.

Dujotiekis

Planuojamoje teritorijoje rengiamam specialiajam planui 2012-03-08 išduotos AB „Lietuvos dujos“ Vilniaus filialo sąlygos specialiajam planui rengti Nr. 247.

Trakų miesto aplinkkelis Pk 11+40 kirs skirstomąjį dujotiekį.

Esamų skirstomųjų dujotiekių apsaugos zonos nustatomos pagal Specialiųjų žemės ir miško naudojimo sąlygų, patvirtintų Lietuvos Respublikos Vyriausybės 1992 m. gegužės 12 d. nutarimu Nr. 343 IX skyriaus „Dujotiekių apsaugos zonos“ nuostatas:

- iki 16 barų slėgio dujotiekio apsaugos zoną sudaro žemės juosta išilgai vamzdinių trasos, kurios plotis – po 2 metrus abipus vamzdyno ašies;
- dujų reguliavimo punkto apsaugos zona – 10 metrų pločio žemės juosta aplink šio punkto sienas.

Specialiojo plano brėžinyje parodyta kertamo dujotiekio vieta ir nurodytas apsaugos zonos plotis.

Dujotiekio piketažas bus patikslintas ir konkretūs sprendiniai parinkti rengiant inžinerinių tinklų rekonstravimo techninius (techninius darbo) projektus pagal gautas projektavimo (prisijungimo) sąlygas.

Vandentiekis ir nuotekos

Planuojamoje teritorijoje rengiamam specialiajam planui 2012-02-27 išduotos UAB „Trakų vandenys“ planavimo sąlygos specialiojo planavimo dokumentams rengti Nr. 2012-17.

Trakų miesto aplinkkelis Pk 11+40 ir Pk 14+10 kirs vandentiekio tinklus.

Vandentiekio ir ūkio nuotekų tinklams nustatomos apsaugos zonos pagal Specialiųjų žemės ir miško naudojimo sąlygų patvirtintų Lietuvos Respublikos Vyriausybės 1992 m. gegužės 12 d. nutarimu Nr. 343 XLIX skyriaus „Vandentiekio, lietaus ir fekalinės kanalizacijos tinklų ir įrenginių apsaugos zonos“ nuostatas:

- vandentiekio, lietaus ir fekalinės kanalizacijos tinklų ir įrenginių apsaugos zona, kai vandentiekio, lietaus ir fekalinės kanalizacijos tinklai ir įrenginiai įrengiami iki 2,5 metro gylyje, yra žemės juosta po 2,5 metro nuo vamzdyno ašies.

Specialiojo plano brėžinyje parodytos kertamų tinklų vietos.

Rekonstruojamų tinklų piketažas bus patikslintas bei parenkami rekonstravimo sprendiniai rengiant rekonstravimo techninius (techninius darbo) projektus pagal ūkio subjektų išduotas prisijungimo (projektavimo) sąlygas.

4.5.2. Planuojami inžineriniai tinklai

Elektros apšvietimo tinklai.

Planuojamoje teritorijoje apšvietimo tinklų įrengimas bus sprendžiamas techninio (techninio darbo) projekto rengimo metu pagal išduotas prisijungimo (projektavimo) sąlygas.

Telekomunikacijų tinklai

Planuojamoje teritorijoje telekomunikacijų tinklų įrengimas bus sprendžiamas techninio (techninio darbo) projekto rengimo metu pagal išduotas prisijungimo (projektavimo) sąlygas.

Kiti inžineriniai tinklai

Planuojamoje teritorijoje kitų inžinerinių tinklų (vandentiekio, nuotekų, dujotiekio ir kt.) įrengimas bus sprendžiamas techninio (techninio darbo) projekto rengimo metu pagal išduotas prisijungimo (projektavimo) sąlygas.

4.6. Aplinkos apsauga

4.6.1. Kompensacinės priemonės dėl poveikio gyvenamosioms teritorijoms

Vilniaus visuomenės sveikatos centras 2012-03-07 išdavė planavimo sąlygas Nr. (12-34)-12.58-384, kuriose nurodyta, kad nustačius galimą neigiamą triukšmo ir oro taršos poveikį numatyti ir realizuoti kompensacines priemones.

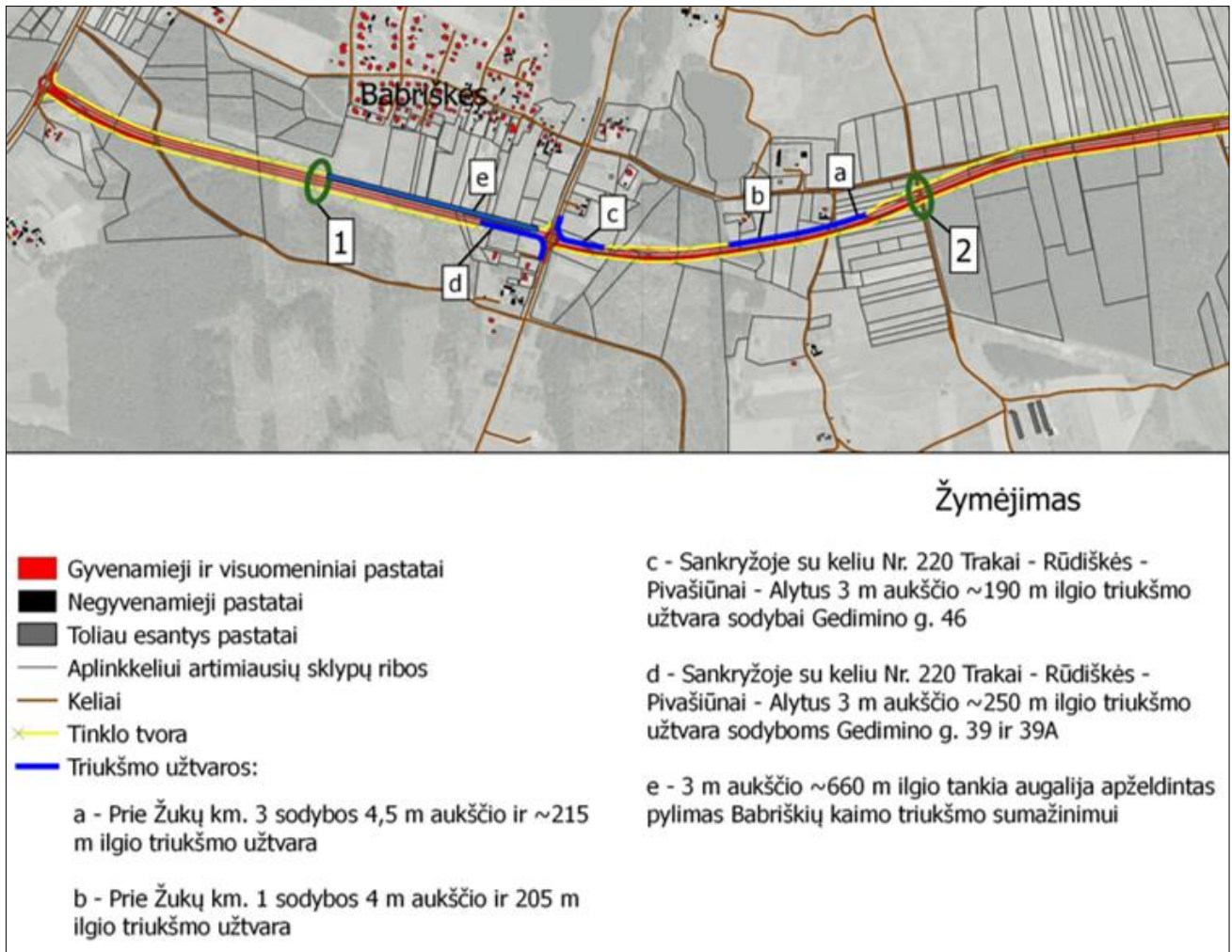
Tose planuojamo Trakų aplinkkelio vietose, kuriose būtų viršijami higienos normos HN 33:2011 „Triukšmo ribiniai dydžiai gyvenamuosiuose ir visuomeninės paskirties pastatuose bei jų aplinkoje“ ribiniai dydžiai, numatyta įrengti triukšmą slopinančias sienutes:

- Pk 32+30 – Pk 36+50 (kairėje), viso 420 m;
- Pk 40+70 – Pk 42+10 (dešinėje, prie sankryžos), viso 190 m, iš jų:
 - 140 m - apsaugai nuo Trakų aplinkkelio triukšmo;
 - 50 m - apsaugai nuo esamo kelio Nr. 220 Trakai-Rūdiškės-Pivašiūnai-Alytus triukšmo;
- Pk 42+30 – Pk 44+50 (kairėje, prie sankryžos), viso 250 m, iš jų:
 - 220 m – apsaugai nuo Trakų aplinkkelio triukšmo;

- 30 m - apsaugai nuo esamo kelio Nr. 220 Trakai-Rūdiškės-Pivašiūnai-Alytus triukšmo.

Dešinėje pusėje ties Pk 42+70 – Pk 49+30 numatytas pylimas (apie 660 m ilgio).

Numatytų kompensacinių priemonių vietos pateiktos schemeje 4.2 pav.



4.2 pav. Kompensacinių priemonių nuo triukšmo įrengimo vietos

Neigiamas oro taršos poveikis nenumatomas.

Triukšmo bei oro taršos skaičiavimai, kompensacinių priemonių parinkimo pagrindimas detalizuotas poveikio aplinkai vertinimo ataskaitoje.

4.6.2. Sprendiniai Trakų istorinio nacionalinio parko teritorijoje

Trakų istorinio nacionalinio parko (TINP) direkcija 2012-03-09 išdavė planavimo sąlygas Nr. S-(10.6)-143. TINP direkcijai buvo pateikti Trakų miesto projektiniai pasiūlymai ir galimi aplinkkelio sprendiniai. Specialiojo plano sprendiniai neprieštarauja TINP planavimo schemos sprendiniams laikantis joje nustatytų apribojimų bei TINP individualiam apsaugos reglamentui.

TINP direkcija 2014-10-16 rašte Nr. S-(3.6)-441 neprieštaravo specialiojo plano sprendinių trasai, einančiai per TINP teritoriją.

4.6.3. Sprendiniai per Miškinių telkinį einančioje trasos dalyje

Lietuvos Respublikos Vilniaus regiono aplinkos apsaugos departamento 2012-03-03 sąlygose Nr. VR-4.2-290 nurodyta:

- taikyti Lietuvos Respublikos Vyriausybės 2004 m. rugpjūčio 18 d. nutarimo Nr. 967 „Dėl Planų ir programų strateginio pasekmių aplinkai vertinimo tvarkos aprašo patvirtinimo“ reikalavimus (atliktos strateginio pasekmių aplinkai vertinimo procedūros, aprašytos 5 skyriuje);
- taikyti Specialiųjų žemės ir miško naudojimo sąlygų ir Gamtinio karkaso nuostatų reikalavimus;
- atlikti poveikio aplinkai vertinimo procedūras, jei planuojama ūkinė veikla įrašyta į Planuojamos ūkinės veiklos poveikio aplinkai vertinimo įstatymo 1 arba 2 priedų sąrašus (patenka į 1 priedą, atliktas poveikio aplinkai vertinimas, aprašyta 6.1 skyrelyje);
- vadovautis LR Saugomų teritorijų įstatymo, LR vandens įstatymo, LR Žemės gelmių įstatymo nuostatomis (papildomai išduotas 2012-03-06 Lietuvos geologijos tarnybos 2012-03-06 raštas Nr. (7)-1.7-666, kuriame nurodyta, kad: „į planuojamo aplinkkelio teritoriją patenka dalis išžvalgytų Miškinių smėlio ir žvyro telkinio išteklių plotų“ ir kad „atliekant teritorijų planavimą išžvalgytų naudingųjų iškasenų paplitimo plotuose turi būti vadovaujama Žemės gelmių įstatymo 20 straipsnio nuostatomis ir 1992-05-12 Lietuvos Respublikos Vyriausybės nutarimu Nr. 343 patvirtintų Specialiųjų žemės ir miško naudojimo sąlygų XIII skyriaus nuostatomis).

Aplinkkelio trasa per Miškinių smėlio ir žvyro telkinį

Siekiant užtikrinti šį reikalavimą 2014-07-03 Lietuvos automobilių kelių direkcijoje prie Susisiekimo ministerijos (toliau – Kelių direkcija) surengtas pasitarimas dalyvaujant Kelių direkcijos, Lietuvos geologijos tarnybos, Trakų rajono savivaldybės administracijos, VĮ „Vilniaus regiono keliai“ atstovams bei plano rengėjams. Pasitarimo protokole konstatuojama, kad:

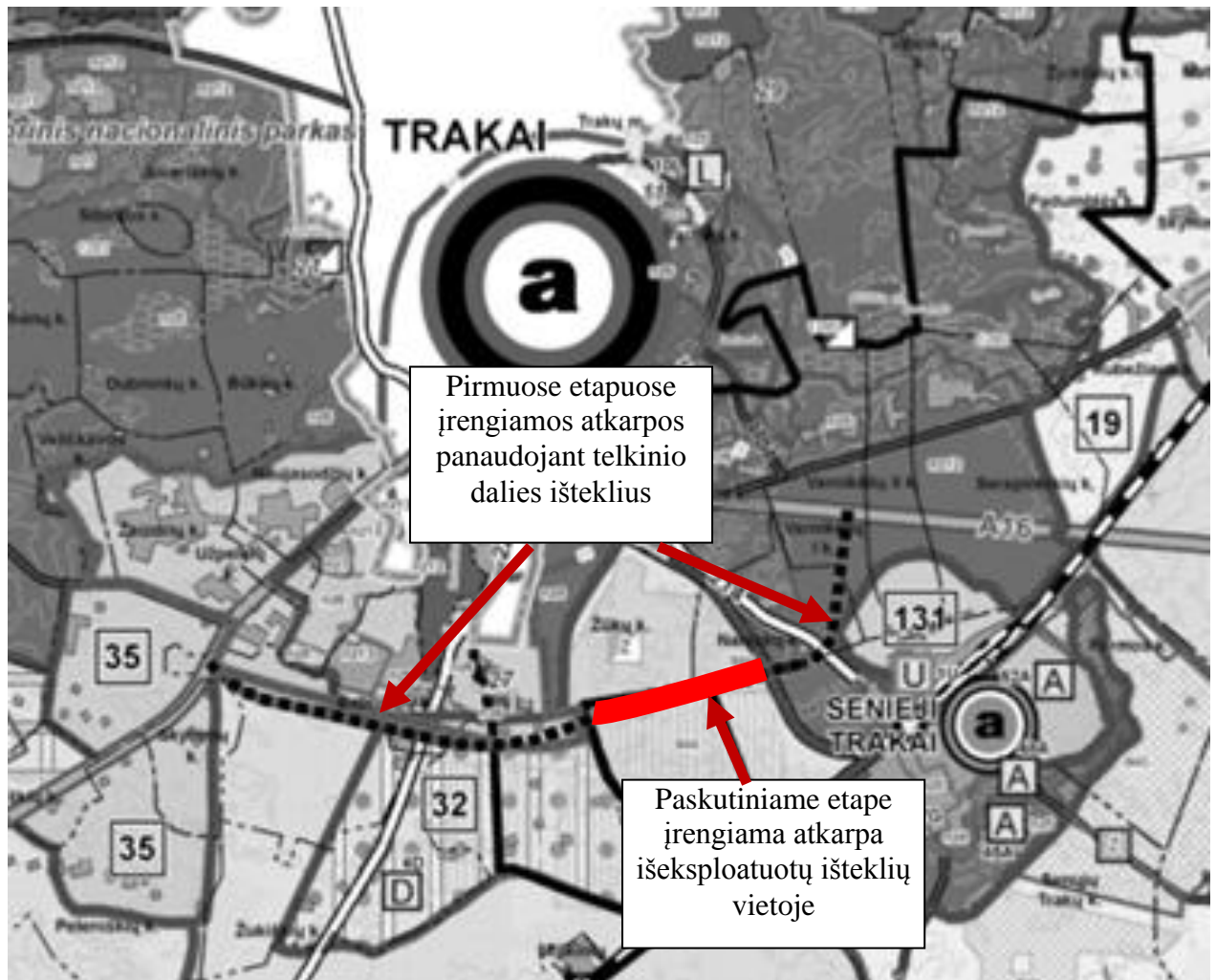
- aplinkkelio tiesimo darbų metu Kelių direkcija ir VĮ „Vilniaus regiono keliai“ sutinka naudingąsias iškasenas aplinkkelio juostos ribose panaudoti statybos darbams;
- naudingąsias iškasenas išekspluatuos VĮ „Vilniaus regiono keliai“.

Lietuvos geologijos tarnybos 2014-07-17 rašte Nr. (7)-1.7-2217 neprieštaraujama, kad būtų rengiamas Trakų miesto aplinkkelio projektas nepradėjus Miškinių smėlio ir žvyro telkinio eksploatacijos.

Ryšium su Miškinių smėlio ir žvyro telkinio dalies Trakų miesto aplinkkelio išekspluotavimo būtinumu, suplanuota:

- einančios per Miškinių smėlio ir žvyro telkinį Trakų miesto aplinkkelio juostos plotis sudaro apie 56 m, kas užtikrins naudingųjų iškasenų išteklių ir žemės gelmių ertmių naudojimo ir apsaugos reikalavimus.

Per Miškinių telkinio teritoriją praeinanti aplinkkelio dalis sudaro mažiau $\frac{1}{4}$ viso kelio, todėl yra galimybė išekspluotavimo bei tiesimo darbus vykdyti vienu metu (žr. 4.3 pav.):



4.3 pav. Trakų miesto aplinkkelio trasa Miškinių smėlio ir žvyro telkinio atžvilgiu ir įrengimo etapai

Aplinkkelio ir jungiamųjų kelių tiesimo darbus bus galima organizuoti taip, kad:

- iš pradžių būtų rengiamos aplinkkelio atkarpos rytinėje bei vakarinėje dalyse, jų įrengimui panaudojant aplinkkelio trasos vidurinėje dalyje esančio telkinio dalies išteklius;
- vidurinė per Miškinių telkinį einanti aplinkkelio atkarpa būtų įrengta išekspluotų išteklių vietoje paskutiniame etape.

Aplinkkelio tiesimo bei telkinio dalies kasybos projektą numatyta rengti vienu metu. Konkretūs sprendiniai bus parinkti techniniame (techniniame darbo) projekte ir suderinti su Lietuvos Geologijos tarnyba bei kitomis projektavimo (prisijungimo) sąlygas išdavusiomis organizacijomis.

5. STRATEGINIS PASEKMIŲ APLINKAI VERTINIMAS

Pagrindinės nuostatos

Specialiojo plano strateginis pasekmių aplinkai vertinimas (SPAV) atliktas vadovaujantis Planų ir programų strateginio pasekmių aplinkai vertinimo tvarkos aprašu, patvirtintu Lietuvos Respublikos Vyriausybės 2004 m. rugpjūčio 18 d. nutarimu Nr. 967 „Dėl Planų ir programų strateginio pasekmių aplinkai vertinimo tvarkos aprašo patvirtinimo“ bei Strateginio pasekmių aplinkai vertinimo vadovu. Strateginio pasekmių aplinkai vertinimas buvo atliekamas kartu su specialiojo plano koncepcijos rengimu.

Atliekant Trakų miesto aplinkkelio specialiojo plano strateginį pasekmių aplinkai vertinimą, vertinimo proceso dalyviai yra šie:

- Aplinkos ministerijos Vilniaus regiono aplinkos apsaugos departamentas;
- Vilniaus visuomenės sveikatos centras;
- Valstybinė saugomų teritorijų tarnyba prie Aplinkos ministerijos;
- Kultūros paveldo departamento prie Kultūros ministerijos Vilniaus teritorinis padalinys;
- Trakų rajono savivaldybė;
- visuomenė;
- Trakų istorinio nacionalinio parko direkcija (pagal pareikalavimą).

5.1. Strateginio pasekmių aplinkai vertinimo apimties nustatymo dokumentas

Pagrindinės nuostatos

Pagrindiniai vertinimo apimties nustatymo dokumento tikslai yra:

- pateikti trumpą planą bei koncepcijos kryptių ir jų alternatyvų aprašymą, pagrindinius tikslus ir sąsają su kitais planais ir programomis;
- pateikti teritoriją, kurios gali būti reikšmingai paveiktos, trumpą aprašymą;
- pateikti informaciją apie tai, kokie aplinkos komponentai ir kokios pasekmės bus nagrinėjamos atliekant vertinimą;
- pateikti informaciją apie pasekmių aplinkai prognozavimo ir vertinimo metodus, kuriuos numatoma naudoti vertinimui atlikti.

Viešinimas

- skelbimas Trakų ir Elektrėnų krašto laikraštyje „Galvė“ (2013-05-03) „Informacija apie pradedamą rengti Trakų miesto aplinkkelio specialųjį planą“;
- skelbimas Trakų r. savivaldybės internetiniame tinklapyje (2013-04-30) „Informacija apie pradedamą rengti Trakų miesto aplinkkelio specialųjį planą“;
- skelbimas Trakų r. savivaldybės Trakų seniūnijoje (2013-04-30) „Informacija apie pradedamą rengti Trakų miesto aplinkkelio specialųjį planą“;
- skelbimas Trakų r. savivaldybės Senujų Trakų seniūnijoje (2013-04-30) „Informacija apie pradedamą rengti Trakų miesto aplinkkelio specialųjį planą“;

Derinimai

SPAV subjektų išvados dėl SPAV apimties nustatymo dokumento:

- Trakų istorinio nacionalinio parko direkcijos 2013-10-08 raštas Nr. S-(3.6)-512 „Dėl Trakų miesto aplinkkelio specialiojo plano strateginio pasekmių aplinkai vertinimo apimties nustatymo dokumento“ ;
- Trakų rajono savivaldybės 2013-09-26 raštas Nr. AP3-4098 „Dėl Trakų miesto aplinkkelio specialiojo plano strateginio pasekmių aplinkai vertinimo apimties nustatymo

dokumento“;

- Kultūros paveldo departamento prie Kultūros ministerijos Vilniaus teritorinio padalinio 2013-09-16 raštas Nr. (12.53-V)2V-1492 „Dėl Trakų miesto aplinkkelio specialiojo plano strateginio pasekmių aplinkai vertinimo apimties nustatymo dokumento“;
- LR Aplinkos ministerijos Vilniaus regiono aplinkos apsaugos departamento 2013-09-16 raštas Nr. (38-4)-VR-1.7-4568 „Dėl Trakų miesto aplinkkelio specialiojo plano strateginio pasekmių aplinkai vertinimo apimties nustatymo dokumento“;
- Vilniaus visuomenės sveikatos centro 2013-09-23 raštas Nr. (12-43)-12.43-33 „Dėl strateginio pasekmių aplinkai vertinimo apimties nustatymo dokumento vertinimo ir išvados pateikimo“;
- Valstybinės saugomų teritorijų tarnybos prie Aplinkos ministerijos 2013-09-23 raštas Nr. (4)-V3-2180(7.15) „Dėl Trakų miesto aplinkkelio specialiojo plano strateginio pasekmių aplinkai vertinimo apimties nustatymo dokumento“.

5.2. Strateginis pasekmių aplinkai vertinimas

Pagrindinės nuostatos

Trakų miesto aplinkkelio specialiojo plano SPAV ataskaita parengta įvertinant SPAV apimties nustatymo dokumente numatytą SPAV ataskaitos apimtį, joje nagrinėjamus klausimus, informacijos apimtį ir išsamumą.

Strateginio pasekmių aplinkai vertinimo pagrindiniai tikslai yra:

- nustatyti, apibūdinti ir įvertinti galimas reikšmingas Trakų miesto aplinkkelio specialiojo plano įgyvendinimo pasekmes aplinkai;
- užtikrinti konsultavimąsi su valstybės ir savivaldybės institucijomis, visuomene bei atsižvelgti į šių konsultacijų ir kitų viešumą užtikrinančių procedūrų rezultatus;
- užtikrinti, kad Trakų miesto aplinkkelio specialiojo plano organizatorius turėtų išsamią ir patikimą informaciją apie galimas reikšmingas šio plano įgyvendinimo pasekmes aplinkai ir atsižvelgs į ją.

Viešinimas

- skelbimas Trakų ir Elektrėnų krašto laikraštyje „Galvė“ (2013-12-20) „Informacija apie parengtą Trakų miesto aplinkkelio koncepciją ir strateginio pasekmių aplinkai vertinimo ataskaitą“;
- skelbimas Trakų r. savivaldybės internetiniame tinklapyje (2013-12-23) „Informacija apie parengtą Trakų miesto aplinkkelio koncepciją ir strateginio pasekmių aplinkai vertinimo ataskaitą“;
- skelbimas rengėjo UAB „Kelprojektas“ internetiniame tinklapyje (2013-12-19) „Informacija apie parengtą Trakų miesto aplinkkelio koncepciją ir strateginio pasekmių aplinkai vertinimo ataskaitą“;
- Trakų miesto aplinkkelio specialiojo plano koncepcijos ir strateginio pasekmių aplinkai vertinimo (SPAV) ataskaitos viešo supažindinimo susirinkimo protokolas (2014-01-31);
- visuomenės dalyvių sąrašas (pagal Visuomenės informavimo, konsultavimo ir dalyvavimo priimant sprendimus dėl teritorijų planavimo nuostatų 2 priedą);
- Visuomenės pasiūlymų teikimo pažyma.

Derinimai

SPAV vertinimo subjektų išvados:

- 1) Vilniaus visuomenės sveikatos centro 2014-04-24 raštas Nr. 12(12-44)-5145 „Dėl

strateginio pasekmių aplinkai vertinimo ir išvados pateikimo⁹;

2) Kultūros paveldo departamento prie Kultūros ministerijos Vilniaus teritorinio padalinio 2014-03-31 raštas Nr. (12.53-V)2V-349 „Dėl specialiojo plano strateginio pasekmių aplinkai vertinimo dokumento“;

3) Valstybinės saugomų teritorijų tarnybos prie Aplinkos ministerijos 2014-04-17 raštas Nr. (4)-V3-881(7.23) „Dėl Trakų miesto aplinkkelio specialiojo plano strateginio pasekmių aplinkai vertinimo ataskaitos dokumento“;

4) Trakų istorinio nacionalinio parko direkcijos 2014-04-14 raštas Nr. S-(3.6)-166 „Dėl Trakų miesto aplinkkelio specialiojo plano strateginio pasekmių aplinkai vertinimo dokumento“;

5) Trakų rajono savivaldybės 2014-05-27 raštas Nr. AP3-1915 „Dėl Trakų miesto aplinkkelio specialiojo plano strateginio pasekmių aplinkai vertinimo dokumento“;

6) LR Aplinkos ministerijos Vilniaus regiono aplinkos apsaugos departamento 2014-05-28 raštas Nr. (38-4)-VR-1.7-2167 „Dėl Trakų miesto aplinkkelio specialiojo plano strateginio pasekmių aplinkai vertinimo ataskaitos“.

Subjektų išvados pridedamos.

Strateginio pasekmių aplinkai vertinimo ataskaita pateikta atskiru dokumentu.

⁹ Strateginio pasekmių aplinkai vertinimo ataskaitai nepritarta, nes nebuvo pateikti aplinkos oro teršalų sklaidos žemėlapiai bei neįvertinta aplinkos oro tarša kietosiomis dalelėmis. SPAV ataskaita pakoreguota pagal pateiktas pastabas pridėjus oro taršos sklaidos žemėlapius bei aplinkos oro taršos kietosiomis dalelėmis skaičiavimus ir pateikta planavimo organizatoriui.

6. PAPILDANTI IR INFORMACINIO POBŪDŽIO MEDŽIAGA IR DOKUMENTAI

6.1. Poveikio aplinkai vertinimas

Planuojamos ūkinės veiklos poveikio aplinkai vertinimo (toliau PAV) programa ir ataskaita parengta remiantis Lietuvos Respublikos planuojamos ūkinės veiklos poveikio aplinkai vertinimo įstatymu.

Poveikio aplinkai vertinimo procesą sudaro šios procedūros:

- planuojamo Trakų miesto aplinkkelio poveikio aplinkai vertinimo programos (toliau - Programa) rengimas, pranešimas visuomenei apie parengtą programą, derinimas ir tvirtinimas;
- planuojamo Trakų miesto aplinkkelio poveikio aplinkai vertinimo ataskaitos (toliau - Ataskaita) rengimas, derinimas ir viešas visuomenės supažindinimas;
- sprendimo priėmimas ir poveikio aplinkai vertinimo proceso dalyvių informavimas apie priimtą sprendimą.

Planuojamos ūkinės veiklos PAV subjektai:

- Vilniaus visuomenės sveikatos centras;
- Vilniaus apskrities priešgaisrinės gelbėjimo valdybos Trakų periešgaisrinė gelbėjimo tarnyba;
- Kultūros paveldo departamentas prie Kultūros ministerijos Vilniaus teritorinis padalinys;
- Trakų rajono savivaldybės administracija;
- Valstybinė saugomų teritorijų tarnyba prie Aplinkos ministerijos.

Savo išvadas teikia ir Trakų istorinio nacionalinio parko (TINP) direkcija (TINP neįtrauktas į PAV subjektų sąrašą).

2015 m. kovo 18 d. sprendimu Nr. (15.8)-A4-2763 Aplinkos apsaugos agentūros Taršos prevencijos ir leidimų departamento Vilniaus skyrius priėmė sprendimą, kad planuojama ūkinė veikla – Trakų miesto aplinkkelio Ila alternatyvos tiesimas leistinas pagal parengtą PAV ataskaitą.

6.1.1. Poveikio aplinkai vertinimo programa

Pagrindinės nuostatos

Pagrindiniai PAV programos tikslai ir užduotys:

- nustatyti PAV ataskaitos turinį ir apimtį bei joje nagrinėjamus klausimus;
- užtikrinti, kad PAV ataskaitoje bus išsamiai nagrinėjamas reikšmingas poveikis aplinkai ir bus pateikta informacija, reikalinga priimti motyvuotą sprendimą, ar planuojama ūkinė veikla, įvertinus jos pobūdį ir poveikį aplinkai, leistina pasirinktoje vietoje;
- skatinti neigiamo poveikio prevencijos ir sumažinimo priemonių bei alternatyvių priemonių planavimą ir svarstymą ankstyvojo metu;
- numatyti, kokie metodai bus taikomi planuojamos ūkinės veiklos poveikiui aplinkai prognozuoti, jo svarbai nustatyti ir įvertinti.

PAV programos turinys ir struktūra atitinka Planuojamos ūkinės veiklos poveikio aplinkai vertinimo įstatymo reikalavimus, taip pat atsižvelgta į Poveikio aplinkai vertinimo programos ir ataskaitos rengimo nuostatus, patvirtintus Lietuvos Respublikos aplinkos ministro 2000 m. birželio 30 d. įsakymu Nr. 262 „Dėl poveikio aplinkai vertinimo programos ir ataskaitos rengimo nuostatų patvirtinimo“ rekomendacijas.

Visuomenė apie parengtą PAV programą informuojama vadovaujantis Visuomenės informavimo ir dalyvavimo ūkinės veiklos poveikio aplinkai vertinimo procese tvarkos aprašu, patvirtintu Lietuvos Respublikos aplinkos ministro 2005 m. liepos 7 d. įsakymu Nr. D1-370 „Dėl

visuomenės informavimo ir dalyvavimo planuojamos ūkinės veiklos poveikio aplinkai vertinimo procese tvarkos aprašo patvirtinimo“.

Viešinimas

Apie parengtą poveikio aplinkai vertinimo programą visuomenė informuota respublikinėje spaudoje („Lietuvos žinios“, 2014-04-04), Trakų ir Elektrėnų krašto laikraštyje „Galvė“ (2014-04-04, Nr. 14), Trakų (2014-04-03) ir Senujų Trakų (2014-04-01, Nr. GO-51) seniūnijų skelbimų lentose, Trakų rajono savivaldybės internetiniame tinklapyje (2014-04-02) bei skelbimų lentoje (2014-04-04), su programa buvo galima susipažinti PAV dokumento rengėjų (UAB „Kelprojektas“) internetiniame puslapyje adresu www.kelprojektas.lt arba adresu I. Kanto g. 25, LT – 44296, Kaunas; tel. (8 37) 205419, faks. (8 37) 205227.

Derinimai

Trakų istorinio nacionalinio parko direktijos 2014-04-29 raštas Nr. S-(3.6)-195 „Dėl Trakų miesto aplinkkelio PAV programos“

PAV subjektų išvados:

- Vilniaus visuomenės sveikatos centro 2014-05-07 raštas Nr. 12(12.29)-5716 „Dėl planuojamos ūkinės veiklos poveikio aplinkai vertinimo programos“;
- Kultūros paveldo departamento prie Kultūros ministerijos Vilniaus teritorinio padalinio 2014-05-07 raštas Nr. (9.38-V)2V-464 „Dėl poveikio aplinkai vertinimo programos derinimo“;
- Vilniaus apskrities priešgaisrinės gelbėjimo valdybos Trakų priešgaisrinės gelbėjimo tarnybos 2014-05-13 raštas Nr. (24)3-191(8.150.-24) „Dėl poveikio aplinkai vertinimo programos“;
- Trakų rajono savivaldybės administracijos 2014-05-20 raštas Nr. AP3-1819 „Dėl Trakų miesto aplinkkelio PAV programos“;
- atsakingos institucijos Aplinkos apsaugos agentūros 2014-06-30 raštas Nr. (2.6)-A4-2662 „Dėl Trakų miesto aplinkkelio poveikio aplinkai vertinimo programos.

6.1.2. Poveikio aplinkai vertinimo ataskaita

Pagrindinės nuostatos

PAV tikslai yra :

- nustatyti, apibūdinti ir įvertinti galimą tiesioginį ir netiesioginį planuojamos ūkinės veiklos poveikį visuomenės sveikatai, gyvūnijai ir augalijai, dirvožemiui, žemės paviršiui ir jos gelmėms, orui, vandeniui, klimatui, kraštovaizdžiui ir biologinei įvairovei, socialinei ekonominei aplinkai ir materialinėms vertybėms, nekilnojamosioms kultūros vertybėms bei šių aplinkos komponentų tarpusavio sąveikai;
- sumažinti planuojamos ūkinės veiklos neigiamą poveikį visuomenės sveikatai ir kitiems ankstesniame punkte išvardytiems aplinkos komponentams arba šio poveikio išvengti;
- nustatyti, ar planuojama ūkinė veikla, įvertinus jos pobūdį ir poveikį aplinkai, leistina pasirinktoje vietoje.

Viešinimas

- skelbimas Trakų ir Elektrėnų krašto laikraštyje „Galvė“ (2014-09-05) „Informacija apie parengtą Trakų miesto aplinkkelio poveikio aplinkai vertinimo ataskaitą (PAV) ir viešą supažindinimą“;
- skelbimas Respublikiniame laikraštyje „Lietuvos žinios“ (2014-09-05) „Informacija apie parengtą Trakų miesto aplinkkelio poveikio aplinkai vertinimo ataskaitą (PAV) ir viešą supažindinimą“;
- skelbimas Trakų r. savivaldybės internetiniame tinklapyje (2014-09-02) „Informacija

apie parengtą Trakų miesto aplinkkelio poveikio aplinkai vertinimo ataskaitą (PAV) ir viešą supažindinimą“;

- skelbimas Trakų r. savivaldybės Trakų seniūnijos skelbimų lentoje „Apie parengtą Trakų miesto aplinkkelio poveikio aplinkai vertinimo (PAV) ataskaitą ir viešą supažindinimą“ (2014-09-02);
- skelbimas Trakų r. savivaldybės Senujų Trakų seniūnijos skelbimų lentoje „Apie parengtą Trakų miesto aplinkkelio poveikio aplinkai vertinimo (PAV) ataskaitą ir viešą supažindinimą“ (2014-09-02, Nr. 60-119);
- skelbimas Trakų r. savivaldybės skelbimų lentoje „Apie parengtą Trakų miesto aplinkkelio poveikio aplinkai vertinimo (PAV) ataskaitą ir viešą supažindinimą“ (2014-09-02);
- skelbimas rengėjo UAB „Kelprojektas“ internetiniame tinklapyje (2014-09-05) dėl viešo susitikimo;
- Trakų miesto aplinkkelio (PAV) ataskaitos viešo supažindinimo susirinkimo 2014-09-23 protokolas;
- visuomenės dalyvių sąrašas (pagal Visuomenės informavimo, konsultavimo ir dalyvavimo priimant sprendimus dėl teritorijų planavimo nuostatų 2 priedą).

Derinimas

Trakų istorinio nacionalinio parko direkcijos raštai 2014-11-25 Nr. S-(3.6)-496 ir 2015-01-21 Nr. S-(3.6)-18 „Dėl Trakų miesto aplinkkelio tiesimo PAV ataskaitos“.

PAV subjektų išvados:

- Trakų rajono savivaldybės administracijos 2014-11-28 raštas Nr. AP3-4530 „Dėl planuojamos ūkinės veiklos poveikio aplinkai vertinimo ataskaitos“.
- Kultūros paveldo departamento prie Kultūros ministerijos Vilniaus teritorinio padalinio 2014-11-21 raštas Nr. (9.38-V)2V-1242 „Dėl planuojamos ūkinės veiklos poveikio aplinkai vertinimo ataskaitos“;
- Vilniaus visuomenės sveikatos centro 2014-12-08 raštas Nr. 12(12.30)-2-15314 „Dėl planuojamos ūkinės veiklos poveikio aplinkai vertinimo ataskaitos“;
- Valstybinės saugomų teritorijų tarnybos prie Aplinkos ministerijos 2014-12-10 raštas Nr.(4)-V3-2846(7.21) „Dėl Trakų aplinkkelio tiesimo poveikio aplinkai vertinimo ataskaitos“;

Poveikio aplinkai vertinimo ataskaita parengta atskiru dokumentu.

6.2. Žemės sklypo paėmimo visuomenės poreikiams būtinumo pagrindimas

Vadovaujantis Lietuvos Respublikos Žemės įstatymo 45 straipsnio 1 dalies 4 ir 6 punktais, 45 straipsnio 2 dalimi ir 46 straipsnio 1 dalimi parengtas konkretaus visuomenės poreikio objektyvaus egzistavimo ir konkretaus žemės sklypo paėmimo visuomenės poreikiams būtinumo pagrindimas sąnaudų ir naudos analizės metodu.

Visuomenės poreikio egzistavimo pagrindimas Trakų miesto aplinkkelio įrengimui atliktas vadovaujantis Lietuvos Respublikos žemės įstatymo 45, 46, 47 ir 48 straipsnių pakeitimo įstatymo nuostatomis. Pagrindimas atliktas šiais aspektais:

- išnagrinėtos kitos žemės paėmimo alternatyvos, taip pat alternatyva nepaimti žemės;
- pateikti skaičiavimai socialinės-ekonominės naudos, kurią gaus Trakų aplinkkelio naudotojai ir visa visuomenė;
- pateikta nauda ir sąnaudos, kurias patirs suinteresuota institucija, t.y. kelio rekonstrukciją vykdysianti Lietuvos automobilių kelių direkcija.

Taikant Europos Komisijos rekomenduojamą metodiką apskaičiuota, kad projekto gryoji

dabartinė vertė sudaro 34530 tūkst. Lt (10001 tūkst. eurų). Parodyta, kad aplinkkelio nutiesimui būtina paimti visuomenės poreikiams konkrečius žemės sklypus (jų dalis). Parodyta, kad objektyviai egzistuoja konkretus visuomenės poreikis nutiesti Trakų miesto aplinkkelį, ir kad šis poreikis negali būti patenkintas nepaėmus numatytų žemės sklypų (jų dalių).

Konkreto visuomenės poreikio objektyvaus egzistavimo ir konkreto žemės sklypo paėmimo visuomenės poreikiams būtinumo pagrindimo ataskaita parengta atskiru dokumentu.

6.3. Raštai ir dokumentai

6.3.1. Raštas Trakų istorinio nacionalinio parko direkcijai ir atsakymas

UAB „Kelprojektas“ 2014-10-14 raštas Nr. 6567-SU ir TINP 2014-10-16 raštas Nr. S-(3.6)-441.

KELPROJEKTAS

Trakų istorinio nacionalinio parko direkcijai
Karaimų g. 5, LT-21104 Trakai



2014-10-14 Nr. 6562-841

DĖL TRAKŲ MIESTO APLINKKELIO SPECIALIOJO PLANO

Uždaroji akcinė bendrovė „Kelprojektas“ vykdydama 2013-04-08 sutartį Nr. TI-41-2013 su Trakų rajono savivaldybės administracija (toliau – Planavimo organizatorius) parengė Trakų miesto aplinkkelio specialiojo plano poveikio aplinkai vertinimo ataskaitą bei sprendinius. 2014-10-02 gautas UAB „Ramilė“ raštas Nr. R22014/206 „Pasiūlymas dėl rengiamo Trakų miesto aplinkkelio specialiojo plano“ įvertinę pasiūlymą, parengėme galimą trasos koregavimo schemą (2 priedas).

Aplinkkelio trasa:

- aplinkkelio trasa galėtų būti koreguojama nuo ~0,55 km iki ~1,05 km;
- šioje vietoje trasa praeitų kreivėmis ($R=600$ m), bet ne tiese, kaip yra pateikta šio metu viešinuose sprendiniuose.

Pokyčiai žemėnaudoje:

	Sprendiniuose pateikta trasa	Galima trasa
Paimamas privačios žemės plotas Sklypas 7970/1:506 Sklypas 7970/1:496 Liekantis sklypo 7970/1:506 plotas	0,627 ha 0 ha 2,573 ha	apie 0,229 ha 0 ha apie 2,971 ha
Patenka į apsaugos zoną, ha Sklypas 7970/1:506 Sklypas 7970/1:496	1,458 ha 0,898 ha	apie 1,500 ha apie 0,560 ha
Viso privatūs sklypai Paimama visuomenės poreikiams Patenka į apsaugos zoną	0,627 ha 2,356 ha	apie 0,229 ha apie 2,060 ha
Išsaugoma privačios vieno sklypo žemės		apie 0,398 ha
Sumažinama dviejų privačių sklypų apsaugos zona		apie 0,296 ha
Valstybinė žemė Trakų istorinio nacionalinio parko teritorijoje (miškų ūkio paskirties) Paimama visuomenės poreikiams Papildomai paimama valstybinės žemės	1,796 ha	apie 2,166 ha apie 0,37 ha

Jeigu Trakų istorinio nacionalinio parko direkcija neprieštaruja siūlomiems pakeitimams prašome jiems pritarti.

Priedas:

1. Viešinama sprendiniuose trasa atkarpoje 0 – 1,15 km (1 lapas)
2. Galima Trakų miesto aplinkkelio trasa atkarpoje 0 – 1,15 km (1 lapas).

Pagarbiai,
Susisiekinimo komunikacijų plėtros ir aplinkosaugos skyriaus vadovas

Arvydas Domatas





DERINIMAI

- PASTABOS:**
- 1. Zonos sklypui šioje vietoje patalpinami pagal NĮ Reikiamos zonos, visuomenės patogumui patalpinami sklypų planai bei pastatai, atsižvelgiant į šiuos kriterijus:
 - 1.2. Zonos sklypui šioje vietoje patalpinami pagal NĮ Reikiamos zonos, visuomenės patogumui patalpinami sklypų planai bei pastatai, atsižvelgiant į šiuos kriterijus:
 - 2. Dėl šiuo išanalizavimu rezultatai nurodomi atsižvelgiant į šiuos kriterijus:
 - 1.2. Zonos sklypui šioje vietoje patalpinami pagal NĮ Reikiamos zonos, visuomenės patogumui patalpinami sklypų planai bei pastatai, atsižvelgiant į šiuos kriterijus:
 - 2. Dėl šiuo išanalizavimu rezultatai nurodomi atsižvelgiant į šiuos kriterijus:

Id.	Šlaito Nr.	Sėdimasis šlaito procentas	Šlaito ilgis (m)	Šlaito plotas (m²)	Šlaito tūmas (m³)
1	1.00	0.00	0.00	0.00	0.00
2	1.00	0.00	0.00	0.00	0.00
3	1.00	0.00	0.00	0.00	0.00
4	1.00	0.00	0.00	0.00	0.00
5	1.00	0.00	0.00	0.00	0.00
6	1.00	0.00	0.00	0.00	0.00
7	1.00	0.00	0.00	0.00	0.00
8	1.00	0.00	0.00	0.00	0.00
9	1.00	0.00	0.00	0.00	0.00
10	1.00	0.00	0.00	0.00	0.00
11	1.00	0.00	0.00	0.00	0.00
12	1.00	0.00	0.00	0.00	0.00
13	1.00	0.00	0.00	0.00	0.00
14	1.00	0.00	0.00	0.00	0.00
15	1.00	0.00	0.00	0.00	0.00
16	1.00	0.00	0.00	0.00	0.00
17	1.00	0.00	0.00	0.00	0.00
18	1.00	0.00	0.00	0.00	0.00
19	1.00	0.00	0.00	0.00	0.00
20	1.00	0.00	0.00	0.00	0.00
21	1.00	0.00	0.00	0.00	0.00
22	1.00	0.00	0.00	0.00	0.00
23	1.00	0.00	0.00	0.00	0.00
24	1.00	0.00	0.00	0.00	0.00
25	1.00	0.00	0.00	0.00	0.00
26	1.00	0.00	0.00	0.00	0.00
27	1.00	0.00	0.00	0.00	0.00
28	1.00	0.00	0.00	0.00	0.00
29	1.00	0.00	0.00	0.00	0.00
30	1.00	0.00	0.00	0.00	0.00
31	1.00	0.00	0.00	0.00	0.00
32	1.00	0.00	0.00	0.00	0.00
33	1.00	0.00	0.00	0.00	0.00
34	1.00	0.00	0.00	0.00	0.00
35	1.00	0.00	0.00	0.00	0.00
36	1.00	0.00	0.00	0.00	0.00
37	1.00	0.00	0.00	0.00	0.00

BUTARTINIŲ ŽYMĖJIMAI

- KELIO JUOSTA PAGAL REIKIAMAS SPECIFIKACIJAS
- KELIO APSAUGOS ZONA
- VAJONIAUS
- TRAKUJŲ TETORINO NACIONALIOJAM PARKO BIRIOS
- BAŪTŲ NAMA 2000 BIRIOS
- KULTŪROS VERTYBŲ APSAUGOS ZONOS BIRIOS
- VANDENS TELMIŲ PAVIRŠIAUS APSAUGOS BIRIOS
- VANDENS TELMIŲ PAVIRŠIAUS APSAUGOS BIRIOS
- DUOTIEKIS

Kelio linija		Klasė	
1	1	1	1
2	2	2	2
3	3	3	3
4	4	4	4
5	5	5	5
6	6	6	6
7	7	7	7
8	8	8	8
9	9	9	9
10	10	10	10
11	11	11	11
12	12	12	12
13	13	13	13
14	14	14	14
15	15	15	15
16	16	16	16
17	17	17	17
18	18	18	18
19	19	19	19
20	20	20	20
21	21	21	21
22	22	22	22
23	23	23	23
24	24	24	24
25	25	25	25
26	26	26	26
27	27	27	27
28	28	28	28
29	29	29	29
30	30	30	30
31	31	31	31
32	32	32	32
33	33	33	33
34	34	34	34
35	35	35	35
36	36	36	36
37	37	37	37

Trakų miesto aplinkkelio specialiojo plano parengimas
 Kelio linija
 Tiesos planas P-0-00 - PK-12-00
 M. 1:2000
 2017.02.08
 2017.02.08
 2017.02.08
 697141630-STPS
 1 3



UAB „Kelprojektas“
Gauta Nr. *GR14-05170*
Data *2014.10.17*

TRAKŲ ISTORINIO NACIONALINIO PARKO DIREKCIJA

Biudžetinė įstaiga, Karaimų g. 5, LT-21104 Trakai, tel. (8 528) 55 776, faks. (8 528) 55 756, tinp@seniejitrakai.lt
Duomenys kaupiami ir saugomi Juridinių asmenų registre, kodas 191835395

UAB „Kelprojektas“
I. Kanto g. 25, LT 44296, Kaunas

2014-10-16 Nr. S-(3.6)-*441*
[2014-10-14 Nr. 6567-SU

DĖL TRAKŲ MIESTO APLINKKELIO SPECIALIOJO PLANO

Trakų istorinio nacionalinio parko (toliau - TINP) direkcija, susipažino su Jūsų pateiktu pasiūlymu dėl rengiamo Trakų miesto aplinkkelio specialiojo plano trasos korektūros su parengta galima trasos koregavimo schema ir neprieštaruja siūlomiems pakeitimams.

Architektė-paminklotvarkininkė,
veikianti 2013-12-13 įsakymo Nr. V-43 pagrindu

Ivona Šriupša

Tel. (8 528) 52230, el. paštas: tinp@seniejitrakai.lt

6.3.2. Kelių direkcijos raštai, raštai Kelių direkcijai, derinimai

PASITARIMO PROTOKOLAS

2013 rugpjūčio 23 d.

Pasitarimas vyko 2013 m. rugpjūčio 23 d. 10 val. 00 min. Lietuvos automobilių kelių direkcijoje prie Susisiekimo ministerijos (toliau – kelių direkcija), adresu J. Basanavičiaus 36/2 g., 03109 Vilnius

Pasitarimo pirmininkas Kelių direkcijos direktoriaus pavaduotojas E. Skrodenis

Dalyviai:

Kelių direkcijos darbuotojai:

direktorius S. Skrinskas
direktoriaus pavaduotojas P. Tekorius
l.e.p. direktoriaus pavaduotojas J. Gedvilas
Eismo saugumo skyriaus vedėjas N. Abukauskas
Kelių priežiūros skyriaus vedėjas H. Jurkuvėnas
Investicijų skyriaus vedėjas R. Lipkevičius
Perspektyvinio planavimo skyriaus vyriausioji specialistė J. Šarpytė-Vaičiulionienė
Perspektyvinio planavimo skyriaus vyriausioji specialistė A. Jonuškytė

Kiti dalyviai:

Trakų rajono savivaldybės administracijos direktorė A. Kandratavičienė
Trakų rajono savivaldybės vyriausias architektas (skyriaus vedėjas) P. Montvila
Trakų rajono savivaldybės investicijų ir strateginio planavimo skyriaus vedėja S. Žilionienė
Trakų rajono savivaldybės tarybos narys D. Bartkevičius
AB „Kelprojektas“ susisiekimo komunikacijų plėtros ir aplinkosaugos skyriaus vadovas A. Domatas
UAB „Kelprojektas“ Kelių skyriaus projektų vadovas B. Berkmonas

DARBOTVARKĖ:

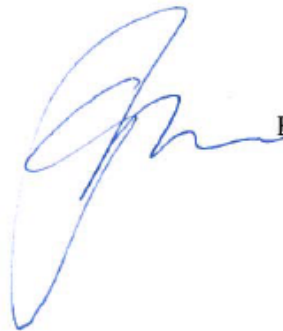
1. Trakų miesto aplinkkelio specialiojo plano esamos būklės analizės ir preliminarinių projektinių pasiūlymų svarstymas. Pranešėjai A. Domatas ir B. Berkmonas.
2. Lentvario miesto susisiekimo infrastruktūros ties geležinkelio pervaža naujos statybos galimybių studijos esamos padėties analizės ir preliminarinių pasiūlymų svarstymas. Pranešėjas A. Domatas.

NUTARTA:

1. Trakų miesto aplinkkelio specialusis planas:
 - 1.1. Pritarti pasiūlymui dėl aplinkkelio juostų skaičiaus ir techninės kategorijos;
 - 1.2. Pritarti pasiūlymui įrengti žiedines sankryžas su krašto keliais ir esamu magistraliniu keliu aplinkkelio pabaigoje;
 - 1.3. Pritarti skirtingų lygių sankryžos reikalingumui aplinkkelio pradžioje;
 - 1.4. Dėl nepatogaus susisiekimo Trakų-Vilniaus kryptimi nepritarti siūlomam sankryžos projektiniam pasiūlymui aplinkkelio pradžioje;
 - 1.5. Parengti naują sankryžos projektinį pasiūlymą;
 - 1.6. Rengiant specialųjį planą įvertinti būsimą ruožo rekonstravimą į 4 eismo juostas tarp Vilniaus ir sankryžos aplinkkelio pradžioje bei būsimą dviračių taką tarp Vilniaus ir Trakų;

- 1.7. Nepritarti Trakų savivaldybės atstovų pasiūlymui suformuoti teritoriją infrastruktūros objektui (degalinei). Tokio tipo objektai turi būti planuojami atskirais teritorijų planais prisitaikant prie Trakų aplinkkelio specialiojo plano sprendinių;
 - 1.8. Nepritarti Trakų rajono savivaldybės atstovų pasiūlymui dėl nuovažų/įvažų įrengimo, nes tai prieštarauja pagrindinei aplinkkelio funkcijai – vietinio eismo eliminavimui.
2. Lentvario miesto susisiekimo infrastruktūros ties geležinkelio pervaža naujos statybos galimybių studija:
 - 2.1. Pritarti pagrindiniam pasiūlymui su dviem žiedinėm sankryžom ir tuneliu esamos pervažos vietoje;
 - 2.2. Parengti atsakymą AB „Lietuvos geležinkeliai“ dėl atliktos papildomų alternatyvų analizės su argumentuotais paaiškinimais dėl sprendinių tinkamumo;
 - 2.3. Surengti pasitarimą Susisiekimo ministerijoje dalyvaujant Trakų rajono savivaldybės, Kelių direkcijos ir AB „Lietuvos geležinkeliai“ atstovams.

Pasitarimo pirmininkas



E. Skrodenis



**LIETUVOS AUTOMOBILIŲ KELIŲ DIREKCIJA
PRIE SUSISIEKIMO MINISTERIJOS**

Trakų rajono savivaldybei
Vytauto g. 33
21106 Trakai

2014-01-30 Nr. (10.7)2-442
I _____ Nr. _____

UAB „Kelprojektas“

DĖL TRAKŲ APLINKKELIO TRASOS OPTIMALUMO

Siekiant užtikrinti Trakų miesto saugaus eismo sąlygas ir lankomo turistinio objekto patrauklumą, būtinas Trakų miesto aplinkkelis. Pagrindiniai kriterijai, nusakantys Trakų miesto aplinkkelio poreikį, yra šie:

1. Šiuo metu Trakų miestą kerta valstybinės reikšmės magistralinis kelias A16 Vilnius–Prienai–Marijampolė. Vidutinis metinis paros eismo intensyvumas šiame ruože yra 9616 aut./parą, iš kurių 981 aut./parą yra sunkiasvorės transporto priemonės, o tai sudaro 10,2%. Todėl per miestą važiuoja daug tranzitinio transporto: smarkiai apkraunamos miesto gatvės, didėja miesto tarša, triukšmas, blogėja miesto gyventojų socialinis klimatas, mažėja miesto kaip lankytino objekto patrauklumas. Didelis transporto priemonių eismo intensyvumas ir tranzitu pravažiuojančio transporto kiekis lemia bendrą saugaus eismo sąlygų pablogėjimą: tranzitu pravažiuojantis transportas viršija leistiną važiavimo greitį, sudaro pavojingas eismo sąlygas sankryžų zonose, pėsčiųjų kelio kirtimo vietose.

2. Pagal projektinius sprendinius aplinkkelio trasa yra optimaliai parinkta miesto poreikių atžvilgiu: trasos konfigūracija užtikrina minimalų aplinkkelio sąlytį su miestu, prisijungimo mazgai užtikrina pakankamą (bet ne per didelį) aplinkkelio jungčių kiekį, todėl nutiesus aplinkkelį bus efektyviai atskirti vietinių poreikių ir tranzito poreikių transporto srautai.

Aplinkkelis aplenks Trakų miestą iš pietinės pusės nuo valstybinės reikšmės magistralinio kelio A16 Vilnius–Prienai–Marijampolė, kirs mažai urbanizuotas teritorijas ties Trakų gamybine baze (padalins šią teritoriją į dvi dalis), valstybinės reikšmės krašto kelią Nr. 214 Trakai–Senieji Trakai, geležinkelio atšaką, valstybinės reikšmės krašto kelią Nr. 220 Trakai–Rūdiškės–Pivašiūnai–Alytus ir įsijungs į kelią A16 už Žaizdrių gyvenvietės (1 pav.).

Aplinkkelis, kaip eismo organizavimo ir eismo saugumo priemonė, turi atitikti tam tikrus kriterijus:

- aplinkkelyje turi būti numatytas minimalus sankryžų ir nuovažų kiekis (tik būtinos, kuriomis aplinkkelis jungsis su esamais keliais);
- aplinkkelis turi būti izoliuotas nuo aplinkinių teritorijų. Ši sąlyga turi būti užtikrinta ir per visą aplinkkelio eksploatavimo laikotarpį. Neišlaikant šios sąlygos, aplinkinės kelio teritorijos gali būti pradėtos urbanizuoti, todėl pritrauktų vietinio transporto eismą, skatintų nuovažų įrengimą, pėsčiųjų eismo atsiradimą.

Biudžetinė įstaiga
J. Basanavičiaus g. 36/2
LT-03109 Vilnius

Tel. (8 5) 232 9600
Faks. (8 5) 232 9609
El. p. lakd@lakd.lt

Duomenys kaupiami ir saugomi
Juridinių asmenų registre
Kodas 188710638



1 pav. Trakų aplinkkelio trasa

Šių sąlygų neišlaikymas turėtų įtakos aplinkkelio eismo saugumo sumažėjimui, kuriam užtikrinti reikėtų diegti inžinerines priemones, mažinančias greitį aplinkkelyje. Tai lemtų tranzitu pravažiuojančių transporto priemonių kelionės laiko pailgėjimą, o tai mažintų aplinkkelio patrauklumą. Gali būti, kad pailgėjus kelionės laikui automobilių srautas vėl pasirinktų maršrutą pro Trakus, aplinkkelis praras savo efektyvumą.



2 pav. Alternatyvus aplinkkelio trasos variantas

2014 metais bus pradėti rengti projektiniai sprendiniai dėl magistralinio kelio A16 Vilnius–Prienai–Marijampolė rekonstrukcijos į automagistralę. Atsižvelgiant į tai, Trakų rajono bendrojo plano sprendiniuose numatytas II aplinkkelio trasos variantas ekonomiškumo ir eismo saugumo požiūriu yra optimaliausias, nes įrengti 4 eismo juostas bus galima ilgesniame ruože (iki trimito formos sankryžos, o ne iki šiuo metu esančios). Dėl ilgesnio automagistralės ruožo sutrumpės vairuotojų kelionės laikas, o pasirinkus II Trakų aplinkkelio variantą, ateityje nereikės papildomų investicijų į esančios sankryžos rekonstrukciją.

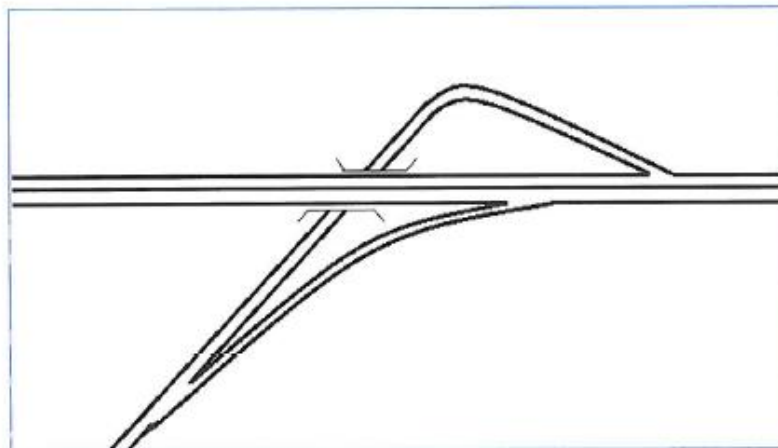
Nagrinėjant aplinkkelio techninius sprendinius būtina paminėti dviejų lygių sankryžos, esančios aplinkkelio pradžioje, efektyvumą nutiesus Trakų miesto aplinkkelį: projektiniais



3 pav. Šiuo metu esanti sankryža magistralinio kelio A16 22,3 km

Tačiau seno tipo dviejų lygių sankryžos konfigūracija nėra pritaikyta prijungti papildomus kelius, todėl sankryžos tobulinimo sprendiniai gali būti netinkami naujai pasiskirsčiusių srautų atžvilgiu ir netenkinti saugumo, patogumo ir aiškumo reikalavimų. Be to, sankryžos pertvarkymas gali pareikalauti didesnių lėšų, nei naujos dviejų lygių sankryžos statyba, o pačios sankryžos konfigūracija bus sudėtinga ir paini.

Tam reikia naujos sankryžos, kuri galėtų būti maždaug 23,3 kilometre (magistraliniame kelyje A16). Taip pat galima įrengti naujovišką, saugumo ir patogumo reikalavimus atitinkančią dviejų lygių sankryžą (trimito formos), kuri būtų pigesnė, užtikrintų sklandesnę transporto priemonių eismą, o eismo situacija tokio tipo sankryžoje būtų paprastesnė ir aiškesnė (4 pav.).



4 pav. Trimito formos dviejų lygių sankryžos schemas pavyzdys

Atsižvelgdama į pateiktus atliktos analizės rezultatus Kelių direkcija rekomenduoja kaip optimalią Trakų miesto aplinkkelio trasą rinktis antrąjį jos variantą, nes:

- 1) parinkus alternatyvią aplinkkelio trajektoriją aplinkkelio ilgis sutrumpėja;
- 2) bendrajam plane patvirtintas aplinkkelio maršrutas leis optimaliau vystyti šiuo metu mažai urbanizuotas teritorijas ir išsaugoti mišką;
- 3) būtų galima įrengti pigesnę dviejų lygių sankryžą aplinkkelio pradžioje;

- 4) trimito formos sankryža sudarytų aiškias ir nedviprasmiškas eismo sąlygas;
- 5) trimito formos sankryža optimaliai tenkintų visų eismo dalyvių poreikius.

Direktoriaus pavaduotojas



Egidijus Skrodenis

Lietuvos automobilių kelių direkcijai
Prie Susisiekimo ministerijos
J. Basanavičiaus g. 36/2, LT-03109 Vilnius

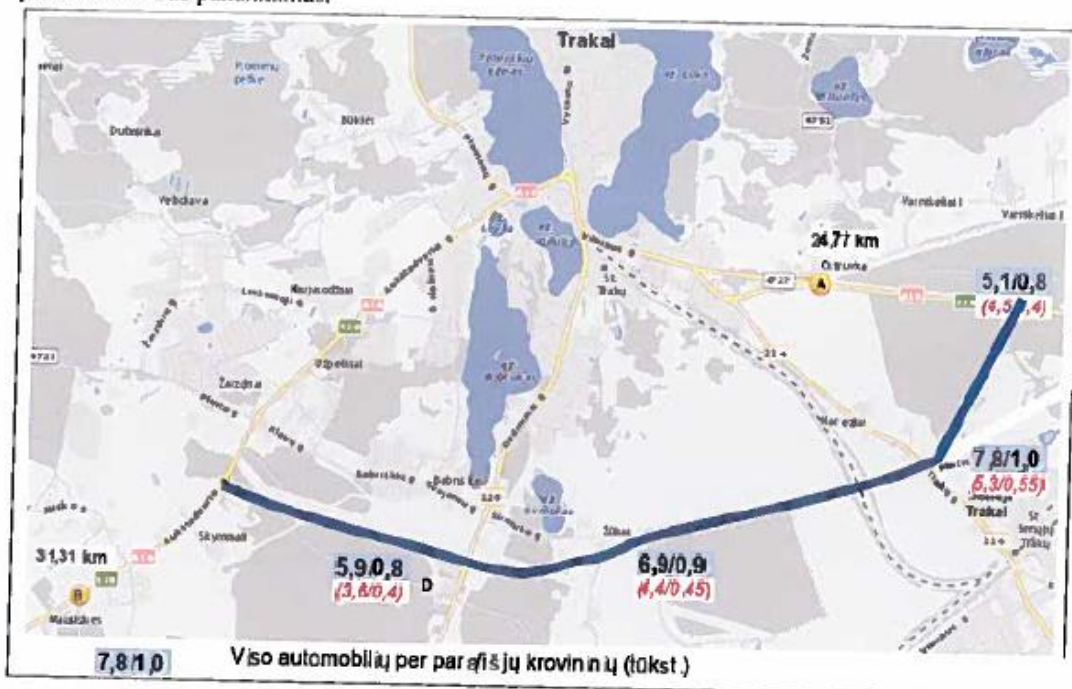
2014-12-03 Nr. *SR 14-07805*

DĖL TRAKŲ MIESTO APLINKKELIO SPECIALIOJO PLANO SANKRYŽOS SPRENDINIO DERINIMO

Teikiame derinimui Trakų aplinkkelio specialiojo plano sprendinį aplinkkelio pradžioje – sankryžą su keliu Nr. A16 Vilnius-Prienai-Marjampolė.

Sprendinio pagrindimas.

Sprendinių rengimo metu buvo nagrinėjama galimybė įrengti skirtingų lygių sankryžą arba vieno lygio turbožiedinę sankryžą. Dviejų lygių sankryžai (viadukui) toje vietoje Trakų istorinio nacionalinio parko (TINP) direkcija nepritarė dėl neigiamo poveikio kraštovaizdžiui. TINP direkcija neprieštarėtų tunelinio pravažavimo variantui, tačiau tunelio įrengti neįmanoma, nes nėra kur nuvesti vandenį. Tam reikėtų planuoti siurblinę, inžinerinius tinklus ir prie kažkurio ežero valymo įrenginius Trakų mieste ar apylinkėse. Prognozuojama, kad įvažiuojančių į sankryžą automobilių skaičius 2030 m. sudarys 12,9 tūkst. automobilių per parą (žr. pav.) Eismo pralaidumo modeliavimas parodė, kad trišalės turbožiedinės sankryžos pralaidumas bus pakankamas.



Transporto srautai aplinkkelyje (raudona spalva – sumodeliuoti 2013 m., juoda spalva – prognozė 2030 m.)

Priedai:

1. Planuojama Trakų miesto aplinkkelio trasa nuo Pk 0 + 00 iki Pk 1 + 00

Pagarbiai
Susisiekimo komunikacijų plėtros ir aplinkosaugos skyriaus vadovas
Tel. 8-37-302532

[Signature] – Arvydas Domatas

UAB „KELPROJEKTAS“, I. Kanto g. 25, LT-44286, Kaunas, Lietuva.
Tel.: (8-37) 223 186, faksas: (8-37) 205 227, el. paštas: info@kelprojektas.lt, www.kelprojektas.lt
Įmonės kodas 234004210, PVM kodas LT340042113.
Atsiskaitomąjį sąskaita LT702140030001229899, Norda Bank Finland Plc Lietuvos skyriuje, banko kodas 21430.





**LIETUVOS AUTOMOBILIŲ KELIŲ DIREKCIJA
PRIE SUSISIEKIMO MINISTERIJOS**

UAB „Kelprojektas“

2014-12-09

Nr. (6.9)2-6313

į 2014-12-03

Nr. SR14-07805

DĖL SANKRYŽOS SPRENDINIO DERINIMO

Lietuvos automobilių kelių direkcija prie Susisiekimo ministerijos (toliau – Kelių direkcija) išnagrinėjo Jūsų 2014 m. gruodžio 3 d. raštą Nr. SR14-07805 „Dėl Trakų miesto aplinkkelio specialiojo plano sankryžos sprendinio derinimo“.

Informuojame, kad Kelių direkcija **derina** žiedinės sankryžos sprendinį magistraliniame kelyje A16 Vilnius–Prienai–Marijampolė, kuris yra Jūsų įmonės parengto Trakų miesto aplinkkelio specialiojo plano dalis.

Direktoriaus pavaduotojas

Egidijus Skrodenis

**ORIGINALAS NEBUS
IŠSIŪSTAS**

A. Aušra, tel. (8 5) 232 9660

Biudžetinė įstaiga
J. Basanavičiaus g. 36/2
LT-03109 Vilnius

Tel. (8 5) 232 9600
Faks. (8 5) 232 9609
El. p. lakd@lakd.lt

Duomenys kaupiami ir saugomi
Juridinių asmenų registre
Kodas 188710638



PASITARIMO PROTOKOLAS

2014 liepos 9 d.
Vilnius

Pasitarimas įvyko 2014 m. liepos 3 d. 10 val. 00 min. Lietuvos automobilių kelių direkcijoje prie Susisiekimo ministerijos (toliau – Kelių direkcija), esančioje adresu J. Basanavičiaus g. 36/2, LT-03109 Vilnius

Pasitarimo pirmininkas Kelių direkcijos direktoriaus pavaduotojas E. Skrodenis

Pasitarimo sekretorius UAB „Kelprojektas“ Susisiekimo komunikacijų plėtros ir aplinkosaugos skyriaus grupės vadovas D. Šaliūnas

Dalyviai:

Kelių direkcijos darbuotojai:

Direktoriaus pavaduotojas P. Tekorius
Perspektyvinio planavimo skyriaus vyriausioji specialistė N. Baurėnienė

Kiti dalyviai:

Trakų rajono savivaldybės administracijos direktorius R. Dūdys
Trakų rajono savivaldybės Architektūros skyriaus vedėjo pavaduotojas S. Leinartas
Trakų rajono savivaldybės Architektūros skyriaus architektė B. Fedorovič
Lietuvos geologijos tarnybos prie Aplinkos ministerijos (toliau Lietuvos geologijos tarnyba) Žemės gelmių išteklių skyriaus vedėjas V. Januška
VĮ „Vilniaus regiono keliai“ direktorius P. Džervus
VĮ „Vilniaus regiono keliai“ Techninio ir projektų rengimo skyriaus inž. R. Tamulionis
UAB „Kelprojektas“ Susisiekimo komunikacijų plėtros ir aplinkosaugos skyriaus vadovas A. Domatas

DARBOTVARKĖ:

1. Trakų miesto aplinkkelio specialiojo plano (toliau - specialusis planas) rengimo problemos Miškinių smėlio ir žvyro telkinio teritorijoje. Pranešėjas A. Domatas
2. Specialiojo plano sprendinių įgyvendinimo problemos.


NUTARTA:


1. Trakų miesto aplinkkelio tiesimo darbų metu Kelių direkcija ir VĮ „Vilniaus regiono keliai“ sutinka išekspluatuoti Miškinių smėlio ir žvyro telkinio naudingąsias iškasenas šio aplinkkelio juostos (žemės sklypo) ribose ir jas panaudoti šiems statybos darbams.
2. Naudingąsias iškasenas išekspluatuos VĮ „Vilniaus regiono keliai“.
3. Specialiajame plane Trakų miesto aplinkkelio ruožo per Miškinių smėlio ir žvyro telkinį juostos (žemės sklypo) plotį nustatyti (suformuoti) užtikrinant naudingųjų iškasenų išteklių ir žemės ertmių naudojimo bei apsaugos reikalavimus.

4. Atlikus aplinkkelio tiesimo darbus Lietuvos automobilių kelių direkcija ir VĮ „Vilniaus regiono keliai“ neprieštaraus naudingųjų iškasenų eksploatacijai Trakų miesto aplinkkelio apsaugos zonoje iš karto už kelio juostos ribų.
5. Numatyti naudingųjų išteklių eksploatavimą aplinkkelio juostoje ir aplinkkelio tiesimo darbų vykdymą vienu metu, panaudojant iškastus išteklius aplinkkelio įrengimui. Aplinkkelio tiesimo bei naudingųjų išteklių naudojimo projektas turėtų būti parengtas vienu metu ir suderintas su Lietuvos geologijos tarnyba.
6. Rengiant Trakų miesto aplinkkelio specialųjį planą bei numatant procedūras žemės paėmimui visuomenės poreikiams planuoti racionalaus dydžio privačius sklypus.
7. Žemės paėmimas visuomenės poreikiams inicijuojamas Trakų rajono savivaldybės Tarybos. Žemės paėmimo visuomenės poreikiams procedūras organizuos Trakų rajono savivaldybės administracija.
8. Specialiojo plano rengėjas UAB „Kelprojektas“ turi parengti raštą Lietuvos geologijos tarnybai su paaiškinimu, kad aplinkkelio juostoje tiek naudingųjų išteklių eksploatavimo, tiek aplinkkelio tiesimo darbai galės būti vykdomi tuo pačiu metu ir todėl prašyti patikslinti Lietuvos geologijos tarnybos 2014-03-10 rašto Nr. (7)-1.7-838 nuostatą, kad „aplinkkelis per Miškinių telkinio teritoriją galėtų būti suprojektuotas ir nutiestas tik po to, kai bus išeksploduoti minėto telkinio ar jo dalies ištekliai“.
9. Specialiajame plane aprašyti bei pagrįsti specialiojo plano sprendinius, susijusius su galimybe Trakų aplinkkelio trasoje išeksploduoti Miškinių smėlio ir žvyro telkinio naudingąsias iškasenas.

Pasitarimo pirmininkas

Pasitarimo sekretorius


E. Skrodenis


D. Šaliūnas

6.3.3. LGT neprieštaravimas aplinkkelio įrengimui per Miškinių telkinio dalį

LGT 2014-07-14 raštas Nr. (7).1.7.-2317:



UAB „Kelprojektas“
Gavė Nr. *GR.14-03.650*
Data *2014.07.16*

LIETUVOS GEOLOGIJOS TARNYBA PRIE APLINKOS MINISTERIJOS

Biudžetinė įstaiga, S.Konarskio g. 35, LT-03123 Vilnius, tel.: (8 5) 233 2889, 233 2482,
faks. (8 5) 233 6156, el. p. lgt@lgt.lt, http://www.lgt.lt.
Duomenys kaupiami ir saugomi Jundinių asmenų registre, kodas 188710780

UAB „Kelprojektas“

2014-07-14 Nr. (7)-1.7-~~2317~~
| 2014-07-10 Nr. 4077-SU

DĖL TRAKŲ MIESTO APLINKKELIO SPECIALIOJO PLANO

Lietuvos geologijos tarnyba prie Aplinkos ministerijos (toliau – Tarnyba), atsižvelgdama į 2014 m. liepos 3 d. Lietuvos automobilių kelių direkcijoje prie Susisiekimo ministerijos įvykusio pasitarimo nutariamąją dalį ir Jūsų 2014 m. liepos 10 d. rašte Nr. 4077-SU išdėstytus argumentus, neprieštarauja, kad būtų rengiamas Trakų miesto aplinkkelio projektas, nepradėjus Miškinių smėlio ir žvyro telkinio išteklių eksploatacijos. Rengiant projektą, turi būti atsižvelgta į minėtame pasitarime priimtas nuostatas, o Trakų miesto aplinkkelis nutiestas tik išeksploatavus atitinkamos Miškinių telkinio dalies išteklius.

Inžinerinės geologijos skyriaus vedėja,
pavduojanti direktorių

Roma Kanopienė

Audronė Dumšienė, tcl. (8 5) 213 3436, el.p.audrone.dumsiene@lgt.lt

6.3.4. Specialiojo plano strateginio pasekmių aplinkai vertinimo subjektų išvados dėl SPAV ataskaitos

		<small>UAB „Kelprojektas“ Gauta Nr. <u>6R14-02,059</u> Data <u>2014.04.14</u></small>
TRAKŲ ISTORINIO NACIONALINIO PARKO DIREKCIJA		
<small>Biudžetinė įstaiga, Karaimų g. 5, LT-21104 Trakai, tel. (8 528) 55 776, faks. (8 528) 55 756, tinp@seniejitrakai.lt Duomenys kaupiami ir saugomi Juridinių asmenų registre, kodas 191835395</small>		
UAB „Kelprojektas“ I. Kanto g. 25, LT 44296, Kaunas		2014-04-14 Nr. S-(3.6)- <u>166</u> [2014-03-17 Nr. 1543-84
DĖL TRAKŲ MIESTO APLINKELIO SPECIALIOJO PLANO STRATEGINIO PASEKMIŲ APLINKAI VERTINIMO DOKUMENTO		
<p>Trakų istorinio nacionalinio parko (toliau - TINP) direkcija susipažino su Jūsų pateiktu strateginio pasekmių aplinkai vertinimo dokumentu projektui „Trakų miesto aplinkkelio specialusis planas“ ir nustatė, jog šiame dokumente yra pakankamai išsamiai išnagrinėtas planuojamos veiklos poveikis aplinkai TINP teritorijoje, bei prašo pateikti poveikio kraštovaizdžiui mažinimo priemonių ir triukšmą mažinančių priemonių patikslintus sprendinius TINP direkcijai.</p>		
Architektė-paminklotvarkininkė, veikianti 2013-12-13 įsakymo Nr. V-43 pagrindu		Ivona Šriupša
<small>Tel. (8 528) 52230, el. paštas: tinp@seniejitrakai.lt</small>		



UAB "Kelprojektas"
Dokumentų Nr. 6214-018116
Data 2014.04.23

**KULTŪROS PAVELDO DEPARTAMENTAS
PRIE KULTŪROS MINISTERIJOS
VILNIAUS TERITORINIS PADALINYS**

UAB "Kelprojektas"
I. Kanto g. 25
44296 Kaunas

2014-03-31 Nr. (12.53-V) 20-349
[2014-03-17 Nr. 1545-84

**DĖL SPECIALIOJO PLANO STRATEGINIO PASEKMIŲ APLINKAI VERTINIMO
DOKUMENTO**

Susipažinę su Jūsų pateiktu „Trakų miesto aplinkkelio specialiojo plano“ strateginio pasekmių aplinkai vertinimo dokumentu, teikiame išvadą: dokumente pakankamai išnagrinėtas specialiojo plano sprendinių poveikis nekilnojamosioms kultūros vertybėms. Kultūros paveldo objektų apsaugos aspektu tinkamos visos aplinkkelio su jungiamaisiais keliais pateiktos alternatyvos. Strateginio pasekmių aplinkai vertinimo dokumentui pritariame.

Vedėjas

Vitas Karčiauskas

Rasa Trapikienė, 272 4069, el. paštas r.trapikiene@heritage.lt

Biudžetinė įstaiga, Šnipiškių g. 3, LT-09309 Vilnius
Duomenys kaupiami ir saugomi Juridinių asmenų registre, kodas 188692688
Skyriaus duomenys: Šnipiškių g. 3, LT-09309 Vilnius, tel. (8 5) 273 10 24, el. p. vilnius@heritage.lt



UAB „Kelprojektas“
Gauta Nr. *GRA4-02880*
Data *2014.05.28*

TRAKŲ RAJONO SAVIVALDYBĖS ADMINISTRACIJA

Biudžetinė įstaiga, Vytauto g. 33, 21106 Trakai, tel. (8 528) 58 300, faks. (8 528) 55 524,
el. p. direktorius@trakai.lt, interneto svetainė www.trakai.lt.
Duomenys kaupiami ir saugomi Juridinių asmenų registre, kodas 181626536

UAB „Kelprojektas“
I. Kanto g. 25
LT-44296 Vilnius

2014-05-27 Nr. AP3-1915

DĖL TRAKŲ MIESTO APLINKKELIO SPECIALIOJO PLANO STRATEGINIO PASEKMIŲ APLINKAI VERTINIMO DOKUMENTO

Vadovaujantis Lietuvos Respublikos Vyriausybės 2004 m. rugpjūčio 18 d. nutarimu Nr. 967 patvirtintu Planų ir programų strateginio pasekmių aplinkai vertinimo tvarkos aprašu, Trakų rajono savivaldybės administracija susipažino su UAB „Kelprojektas“ parengtu Trakų miesto aplinkkelio specialiojo plano strateginio pasekmių aplinkai vertinimo dokumentu.

Pritariame parengtos SPAV ataskaitos kokybei. Plėtotinas aplinkkelio trasos IIa variantas.

Administracijos direktorius

Renatas Dūdys



Gauta Nr. GR14-02856
Data 2014.05.30

**LIETUVOS RESPUBLIKOS APLINKOS MINISTERIJOS
VILNIAUS REGIONO APLINKOS APSAUGOS DEPARTAMENTAS**

Biudžetinė įstaiga, A. Juozapavičiaus g. 9, LT-09311 Vilnius,
tel. (8 5) 272 8536, faks. (8 5) 272 8389, el.p. vilniaus.raad@vrd.am.lt, internetinė svetainė <http://vrd.am.lt>
Duomenys kaupiami ir saugomi Juridinių asmenų registre, kodas 190742148

UAB „Kelprojektas“
I. Kanto g. 25
44296 Kaunas

2014-05-28
į 2014-03-17

Nr. (38-4)-VR-1.7-1167
Nr. 1546-su

**DĖL TRAKŲ MIESTO APLINKKELIO SPECIALIOJO PLANO STRATEGINIO
PASEKMIŲ APLINKAI VERTINIMO ATASKAITOS**

Lietuvos Respublikos aplinkos ministerijos Vilniaus regiono aplinkos apsaugos departamentas išnagrinėjo Jūsų pateiktą Trakų miesto aplinkkelio specialiojo plano strateginio pasekmių aplinkai vertinimo ataskaitą.

Pagal kompetenciją įvertinę joje pateiktą informaciją apie Trakų miesto aplinkkelio specialiojo plano sprendinių poveikį gamtinei aplinkai, iš esmės pritariame Trakų miesto aplinkkelio IIa alternatyvai. Vadovaujantis Lietuvos Respublikos žemės gelmių įstatymo 20 str. 3 d. nuostatomis, nenaudojami žemės gelmių išteklių turi būti apsaugoti nuo veiksmų, bloginančių jų kokybę, gavybos sąlygas, nuo teritorijos užstatymo ar kitų veiksmų, trukdančių žemės išteklius naudoti ateityje. Atsižvelgiant į šias nuostatas, planuojamo Trakų miesto aplinkkelio dalis, patenkanti į Miškinių telkinio detalai ir parengtinai išžvalgytą išteklių plotą, galėtų būti suprojektuota ir nutiesta tik, kai bus išeksploduoti minėto telkinio ar jo dalies išteklių.

Pažymime, jog Trakų rajono savivaldybės bendrajame plane, patvirtintame Trakų rajono savivaldybės 2009-05-28 sprendimu Nr. S1-183, galima Trakų miesto aplinkkelio trasa planuojama po 2020 m.

Direktoriaus pavaduotojas

Juozas Dautartas

Justina Kraskauskaitė, (8-5) 210 2516, el. p.: j.kraskauskaite@vrd.am.lt

UAB „Kelprojektas“
 Čiasta Nr. *GR14-02147*
 Data *2014.04.18*



Originalias paštu
 siunčiamas nebus

VALSTYBINĖ SAUGOMŲ TERITORIJŲ TARNYBA PRIE APLINKOS MINISTERIJOS

Valstybės biudžetinė įstaiga, A. Juozapavičiaus g. 9, LT-09311 Vilnius,
 tel. (8 5) 272 3284, faks. (8 5) 272 2572, el. p. vsti@vsti.lt <http://www.vsti.lt>
 Duomenys kaupiami ir saugomi Juridinių asmenų registre, kodas 188724381

UAB „Kelprojektas“
 I.Kanto g. 25,
 LT-44296 Kaunas

2014-04-17

Nr. (4)-V3-887 (7.23)

| 2014-03-17

Nr. 1542-SU

DĖL TRAKŲ MIESTO APLINKKELIO SPECIALIOJO PLANO STRATEGINIO PASEKMIŲ APLINKAI VERTINIMO ATASKAITOS DOKUMENTO

Valstybinė saugomų teritorijų tarnyba prie Aplinkos ministerijos pagal kompetenciją Natura 2000 ir nacionalinių saugomų teritorijų ir jose saugomų gamtinių vertybių aspektu išnagrinėjo Jūsų pateiktą Trakų miesto aplinkkelio specialiojo plano strateginio pasekmių aplinkai vertinimo (toliau – SPAV) ataskaitos dokumentą.

Pritariame Trakų miesto aplinkkelio specialiojo plano SPAV ataskaitos kokybei ir nagrinėtoms alternatyvoms.

Direktorė

Rūta Baškytė



VILNIAUS VISUOMENĖS SVEIKATOS CENTRAS

Biudžetinė įstaiga, Kalvarijų g. 153, LT-08221 Vilnius, tel. (8 5) 212 4098, faks. (8 5) 261 2707,
el. p. info@vilniausvsc.sam.lt, http://vilniausvsc.sam.lt
Duomenys kaupiami ir saugomi Juridinių asmenų registre, kodas 291349070

UAB „Kelprojektas“
I. Kanto g. 25
44296 Kaunas

2014-04-24 Nr. 12(12.44)-5165
[2014-03-17 Nr. 1547784

DĖL STRATEGINIO PASEKMIŲ APLINKAI VERTINIMO ATASKAITOS DOKUMENTO VERTINIMO IR IŠVADOS PATEIKIMO

Informacija apie strateginio pasekmių aplinkai vertinimo ataskaitos dokumento rengėją – UAB „Kelprojektas“, I. Kanto g. 25, Kaunas.

Planuojamos ūkinės veiklos organizatorius – Trakų rajono savivaldybės administracija, Vytauto g. 33, Trakai.

Planuojamos ūkinės veiklos pavadinimas – Trakų miesto aplinkkelio specialusis planas.

Planuojamos ūkinės veiklos vieta – Trakai.

Planuojamos ūkinės veiklos strateginio pasekmių aplinkai vertinimo ataskaitos dokumento vertinimas – pagal pateiktą informaciją per parą Trakų miestu ir jo centru važiuoja apie 400-500 krovininių automobilių, kadangi miesto teritoriją 25,78-28,2 km kelio ruože kerta magistralinis kelias A16 Vilnius-Prienai-Marijampolė, taip pat prasideda krašto keliai: Nr. 107 Trakai-Vievis, Nr. 214 Trakai-Senieji Trakai; Nr. 220 Trakai-Rūdiškės-Pivašiūnai-Alytus, kuriais važiuoja sunkusis autotransportas.

Šiuo metu Trakų mieste dėl didelių transporto srautų susisiekimo situacija nepalanki, todėl siekiant gerinti esamą būklę, rengiamas specialusis planas, kurio tikslas – numatyti susisiekimo komunikacijų plėtrą, užtikrinti priemonių didinančių eismo saugumą, įgyvendinimą ir mažinti neigiamą transporto poveikį aplinkai. Į planuojamą aplinkkeli būtų nukreiptas tranzitinis transportas iš esamo kelio, todėl sumažėtų spūstys, autotransporto keliamą oro tarša ir triukšmas kurorto teritorijoje, būtų pagerintas miesto patrauklumas turistams.

Parenkant Trakų miesto aplinkkelio trasos alternatyvas ir analizuojant tiesimo galimybes buvo vertinamas trasos ilgis, įsijungimo sklandumas į esamą kelią (koridorių), žemėnauda, sklypų, patenkančių į planuojamą teritoriją, skaičius, saugomos teritorijos, kultūros paveldas, aplinkosauga, techninės aplinkkelio ir statinių įrengimo problemos, aplinkkelio ir susijusių kelių tiesimo (rekonstravimo) kaina. Įvertinus patvirtintus teritorijų planus, Trakų istorinio nacionalinio parko ribas, reljefą, techninius reikalavimus aplinkkeliui, bei atsižvelgus į visuomenės pasiūlymą ir pastabas suformuotos 3 aplinkkelio alternatyvos:

1. Trumpiausio aplinkkelio alternatyva (I variantas) apgaubia Trakų miestą iš pietryčių ir pietų. I varianto atveju Trakų miesto aplinkkelis prasidėtų kelio Nr. A16 Vilnius-Prienai-Marijampolė 23,7 km. Pagal numatomus transporto srautus būtų įrengiama „turbo“ žiedinė sankryža arba skirtingo lygio (su pravažiavimu po A16 keliu) sankryža. Aplinkkelio pabaiga – žiedinė sankryža su keliu Nr. 1A6 Vilnius-Prienai-Marijampolė apie 29,7 km.

2. Darnios kelių tinklo plėtros ir aplinkos alternatyva (II variantas). Šiuo atveju aplinkkelis planuojamas kaip A16 Vilnius-Prienai –Marijampolė kelio tąsa einanti į pietus nuo Trakų miesto. Aplinkkelis prasidėtų už viaduko per geležinkelį kelyje Nr. A16 Vilnius-Prienai-Marijampolė 22,7 km. Pagal numatomus transporto srautus, būtų įrengiama „turbo“ žiedinė sankryža arba skirtingų

lygių (su pravažiuoju po A16 keliu) sankryža. Aplinkkelio pabaiga – žiedinė sankryža su keliu Nr. A16 Vilnius-Prienai-Marijampolė apie 29,9 km.

3. IIa variantas susideda iš I alternatyvos (apie 1,1 km ilgyje) ir II alternatyvos (apie 4,7 km ilgyje). Trasa prasidėtų 23,7 km (kaip I alternatyva) ir tęstųsi iki kelio Nr. 214 Trakai-Senieji Trakai, o vėliau, Aukštadvario kryptimi, tęstųsi kaip II alternatyva.

Trakų miesto aplinkkelio teritorija drieksis per Trakų ir Senųjų Trakų seniūnijas ir praeis greta Žaizdrių, Babriškių, Narezkų kaimų ir priartės prie keleto pavienių sodybų, priklausančių Žukų kaimui.

Atkreipiame dėmesį, kad visose gyvenamosiose teritorijose automobilių transporto keliamas triukšmas neturi viršyti Lietuvos higienos normos HN 33:2011 „Triukšmo ribiniai dydžiai gyvenamuose ir visuomeninės paskirties pastatuose bei jų aplinkoje“ patvirtintos Lietuvos sveikatos apsaugos ministro 2011 m. birželio 13 d. įsakymu Nr. V-604 „Dėl Lietuvos higienos normos HN 33:2011 „Triukšmo ribiniai dydžiai gyvenamuose ir visuomeninės paskirties pastatuose bei jų aplinkoje“ patvirtinimo“ reglamentuojamų ribinių dydžių. Nustačius reglamentuojamų ribinių dydžių viršijimą turi būti numatytos ir įgyvendintos kompensacinės priemonės.

Pagal pateiktą informaciją, autotransporto keliamas oro tarša anglies monoksidu, azoto oksidais ir kietosiomis dalelėmis (KD10) 10 ir 35 m atstumu nuo planuojamo kelio neviršys reglamentuojamų ribinių verčių, tačiau aplinkos oro teršalų sklaidos žemėlapiai nepateikti. Neįvertinta aplinkos oro tarša kietosiomis dalelėmis (KD2,5).

Vertinimo išvada: strateginio pasekmių aplinkai vertinimo ataskaitai nepritariame.

Vadovaudamasis Lietuvos Respublikos viešojo administravimo įstatymo 36 straipsniu, asmuo turi teisę apskųsti viešojo administravimo subjekto priimtą administracinės procedūros sprendimą savo pasirinkimu administracinių ginčų komisijai arba administraciniam teismui įstatymų nustatyta tvarka ir/ar Lietuvos Respublikos Seimo kontrolieriams (Gedimino pr. 56, 01110 Vilnius) Lietuvos Respublikos Seimo kontrolierių įstatymo nustatyta tvarka.

Direktoriaus pavaduotojas



Robertas Petraitis

6.3.5. LAKD techninės tarybos posėdžio protokolas dėl UAB „Miškinių karjerai“ skundo



LIETUVOS AUTOMOBILIŲ KELIŲ DIREKCIJA PRIE SUSISIEKIMO MINISTERIJOS

TECHNINĖS TARYBOS POSĖDŽIO PROTOKOLAS

2015 m. balandžio 1 d. Nr. TT-21
Vilnius

Posėdis įvyko 2015 m. kovo 30 d. 10 val. 15 min. Lietuvos automobilių kelių direkcijoje prie Susisiekimo ministerijos (toliau – Kelių direkcija), esančioje J. Basanavičiaus 36/2 g., 03109 Vilniuje.

Posėdžio pirmininkas Kelių direkcijos direktoriaus pavaduotojas
P. Tekorius

Posėdžio sekretorius Kelių direkcijos Perspektyvinio planavimo skyriaus patarėjas A.
Breskis

Dalyviai:

Techninės tarybos nariai:

Kelių direkcijos direktoriaus pavaduotojas, laikinai einantis
direktoriaus pareigas E. Skrodenis;
Kelių direkcijos direktoriaus pavaduotojas J. Gedvilas,
Kelių direkcijos direktoriaus pavaduotojas D. Miškinis,
Kelių direkcijos Perspektyvinio planavimo skyriaus vedėjas A.
Aušra,
Kelių direkcijos Projektų įgyvendinimo skyriaus vedėjas S. Rulys;
Kelių direkcijos Kelių techninio normavimo ir technologijų skyriaus
vedėjas Z. Perveneckas;
Kelių direkcijos Kelių priežiūros skyriaus vedėjas H. Jurkuvėnas;
Kelių direkcijos Valstybės turto skyriaus vedėjas J. Kondrotas;
Kelių direkcijos Eismo saugumo skyriaus vedėjas N. Abukauskas.

Kiti dalyviai:

UAB „Kelprojektas“ Aplinkosaugos ir investicinių projektų
skyriaus vadovas A. Domatas;
UAB „Kelprojektas“ Kelių infrastruktūros projektavimo direktorius
S. Sipavičius;
VĮ „Vilniaus regiono keliai“ Direktoriaus P. Vaičiulis;
Trakų rajono savivaldybės vyriausiasis architektas P. Montvila.

DARBOTVARKĖ. Dėl rengiamo Trakų miesto aplinkkelio specialiojo plano sprendinių ir jų keitimo pagal UAB „Miškinių karjerai“ skundą. Pranešėjai – Trakų rajono savivaldybės administracija ir UAB „Kelprojektas“.

SVARSTYTA. Trakų miesto aplinkkelio specialiojo plano sprendiniai.

NUTARTA. Lietuvos automobilių kelių direkcijos techninė taryba išnagrinėjo Trakų rajono savivaldybės administracijos pateiktą 2015-02-06 raštą Nr. AP3-530 su priedais dėl UAB „Miškinių karjerai“ skundo ir teikia šias pastabas:

- 1) neprojektuoti naujų aplinkkelio nuovažų, kadangi tai prieštarautų aplinkkelio funkcijai ir mažintų eismo saugumą;
- 2) numatyti vietinės reikšmės kelio atkarpos tarp įvažiavimo į UAB „Miškinių karjerai“ eksploatuojamo karjero teritoriją ir valstybinės reikšmės krašto kelio Nr. 220 Trakai–Rūdiškės–Pivašiūnai–Alytus asfaltavimą įrengiant tinkamos klasės dangos konstrukciją.

Posėdžio pirmininkas



Petras Tekorius

Posėdžio sekretorius



Artūras Breskis

6.3.6. Trakų rajono savivaldybės administracijos raštas dėl Trakų miesto aplinkkelio specialiojo plano papildymo



TRAKŲ RAJONO SAVIVALDYBĖS ADMINISTRACIJA

Biudžetinė įstaiga, Vytauto g. 33, 21106 Trakai, tel. (8 528) 58 300, faks. (8 528) 55 524,
el. p. direktorius@trakai.lt, interneto svetainė www.trakai.lt.
Duomenys kaupiami ir saugomi Juridinių asmenų registre, kodas 181626536

UAB „Kelprojektas“
I. Kanto g. 25
44296 Kaunas

2015-04-10 Nr. AP3-1337

Žiniai:

Valstybinei teritorijų planavimo ir statybos inspekcijai
prie Aplinkos ministerijos, Vilniaus teritorijų planavimo
ir statybos valstybinės priežiūros skyriui
A.Juozapavičiaus g. 9
09311 Vilnius

UAB „Miškinių karjeras“
Paplaujos g. 7
11342 Vilnius

DĖL TRAKŲ MIESTO APLINKELIO SPECIALIOJO PLANO PAPILDYMO

Atsižvelgiant į Lietuvos automobilių kelių direkcijos prie Susisiekimo ministerijos Techninės tarybos 2015-04-01 posėdžio išvadas (protokolo Nr. TT-21), prašome papildyti Trakų miesto aplinkkelio Specialiojo plano sprendinius, numatant vietinės reikšmės kelio atkarpos tarp įvažiavimo į UAB „Miškinių karjeras“ eksploatuojamo karjero teritoriją ir valstybinės reikšmės krašto kelio Nr. 220 Trakai – Rūdiškės – Pievašiūnai - Alytus asfaltavimą įrengiant tinkamos klasės dangos konstrukciją.

Administracijos direktorius

Jonas Liesys

Povilas Montvila, tel. (8 528) 58 311, faks. (8 528) 55 524, el.p.: povilas.montvila@trakai.lt