

STATYTOJO (UŽSAKOVO) PAVADINIMAS	Trakų rajono savivaldybės administracija
KOMPLEKSAS	Rūdiškių miesto Bažnyčios gatvės rekonstravimo, nuotekų šalinimo tinklų statybos projektas
STATINIO PROJEKTO PAVADINIMAS	Rūdiškių miesto Bažnyčios gatvės rekonstravimo projektas
STATINIO NUMERIS IR PAVADINIMAS	03 – Gatvė
STATINIO PROJEKTO ETAPAS	Techninis projektas
STATINIO STATYBOS RŪŠIS	Rekonstravimas; nauja statyba
STATINIO KATEGORIJA	Neypatingasis
STATINIO PROJEKTO DALIS	Pasirengimo statybai ir statybos darbų organizavimo
BYLOS (SEGTUVO) LAIDOS ŽYMUO	0
TOMAS	V
BYLA	SS17023-03-TP-SO

DIREKTORIUS

IEVA ČIRŪNAITĖ

A.V. parašas

STATINIO PROJEKTO
VADOVAS

TOMAS KAZLAUSKAS AT. NR. 25749

parašas

STATINIO PROJEKTO
DALIES VADOVAS


TOMAS KAZLAUSKAS AT. NR. 33312

parašas

2018, VILNIUS


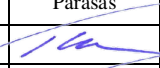
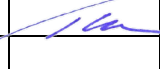
STATINIO PROJEKTO SUDĖTIES ŽINIARAŠTIS

Eil. Nr.	Bylos (segtuvo) žymuo	Laida	Pavadinimas	Pastabos
1	2	3	4	5
1.	BD/S	O	Bendroji / Susisiekimos dalis PV Tomas Kazlauskas, At. Nr. 25749 SPDV Tomas Kazlauskas, At. Nr. 27617	
2.	E	O	Elektrotechnikos dalis SPDV Ivan Kirsanov, At.Nr.24293	
3.	LE	O	Lauko elektrotechnikos dalis SPDV Ivan Kirsanov, At.Nr.24293	
4.	LVN	O	Nuotekų šalinimo dalis SPDV Alvirė Kiburienė, At.Nr.35951	
5.	SO	O	Pasirengimo statybai ir statybos darbų organizavimo dalis SPDV Tomas Kazlauskas, At. Nr. 33312	
6.	KS	O	Statybos skaičiuojamosios kainos nustatymo dalis SPDV Tomas Kazlauskas, At. Nr. 25990	

Laida		Išleidimo data		Laidos statusas, keitimo priežastis (jei taikoma)	
Kval. Patv. Dok. Nr.	 UAB „Synergy Solutions“ Daugėlišio g. 32, LT-09300 Vilnius, Tel. +370 699 19 282	Statinio projekto pavadinimas Rūdiškių miesto Bažnyčios gatvės rekonstravimo, nuotekų šalinimo tinklų statybos projektas			
		Pareigos	V. Pavardė	Parašas	Statinio numeris ir pavadinimas 03 – Gatvė
25749	SPV	Tomas Kazlauskas			
33312	SPDV	Tomas Kazlauskas			
		Dokumento pavadinimas			Laida
		Statinio projekto sudėties žiniaraštis			O
LT	Statytojas		Dokumento žymuo		Lapas
	Trakų rajono savivaldybės administracija		SS17023-02-TP-SO.PSŽ		Lapų
				1	1

PROJEKTO DALIES BYLOS DOKUMENTŲ ŽINIARAŠTIS

Eil. Nr.	Brėž. Nr.	Laida	Brėžinio pavadinimas	Lapų sk.
1.	SS17023-02-TP-SO.T	O	Antraštinis lapas	1 lapas
2.	SS17023-02-TP-SO.BSZ	O	Projekto sudėties žiniaraštis	1 lapas
3.	SS17023-02-TP-SO.PSZ	O	Bylos sudėties žiniaraštis	1 lapas
4. – 29.	SS17023-02-TP-SO.AR	O	Aiškinamasis raštas	27 lapas
30. – 31.	SS17023-02-TP-SO.B-01	O	Statybvietės planas	3 lapai
32.	SS17023-02-TP-SO.B-02	O	Galimų aptvėrimų schemas (eismo organizavimas darbų vykdymo metu)	1 lapas

Laida		Išleidimo data		Laidos statusas, keitimo priežastis (jei taikoma)	
Kval. Patv. Dok. Nr.	 UAB „Synergy Solutions“ Daugėlišio g. 32, LT-09300 Vilnius, Tel. +370 699 19 282	Statinio projekto pavadinimas			
		Rūdiškių miesto Bažnyčios gatvės rekonstravimo, nuotekų šalinimo tinklų statybos projektas			
	Pareigos	V. Pavardė	Parašas	Statinio numeris ir pavadinimas	
25749	SPV	Tomas Kazlauskas		03 – Gatvė	
33312	SPDV	Tomas Kazlauskas		Dokumento pavadinimas	
				Bylos sudėties žiniaraštis	
				Laida	O
LT	Statytojas		Dokumento žymuo		Lapas
	Trakų rajono savivaldybės administracija		SS17023-02-TP-SO.BSŽ		Lapų
				1	1


TURINYS

TEKSTINĖ DALIS (Aiškinamasis raštas):

1. BENDROJI DALIS	2
2. PASIRENGIMO STATYBAI IR STATYBOS DARBŲ ORGANIZAVIMAS	4
2.1. Medžių, augmenijos, dirvožemio ir kito iškasamo grunto išsaugojimo ir panaudojimo sąlygos	6
2.2. Griaunami esami statiniai ir iškeliami inžineriniai tinklai. susidarysiančių įvairių rūšių statybinių atliekų orientaciniai kiekiai tonomis.	7
2.3. Gamybinės ir ūkinės veiklos sustabdymas darbų metu.....	7
2.4. Autotransporto eismo keliuose ir gatvėse laikino uždarymo galimybės ir sąlygos	7
3. STATYBINIŲ ŠIUKŠLIŲ SANDĖLIAVIMAS, GABENIMAS IR DOKUMENTACIJOS TVARKYMAS.....	9
4. REIKALAVIMAI STATYBOS PRODUKTAMS IR DARBAMS	10
5. PAGRINDINIAI DARBO SAUGOS REIKALAVIMAI.....	13
5.1. Saugos ir sveikatos apsaugos ženklų naudojimas	21
5.2. Darbuotojų instruktažas ir mokymas	21
5.3. Asmeninės apsaugos priemonės.....	22
5.4. Aplinkosaugos ir trečiųjų asmenų interesų apsaugos reikalavimai	23
6. STATYBAI REIKALINGI RESURSAI	24
6.1. Papildomo žemės sklypo statybos produktams ir konstrukcijoms sandėliuoti, statybiniams įrenginiams ir mechanizmams įrengti, laikiniems keliams ir inžineriniams tinklams nutiesti galimybės ir sąlygos.....	24
6.2. Būtinai laikini pastatai ir inžineriniai tinklai, keliai, reikalavimai ir laikinos sąlygos jiems.....	24
6.3. Aprūpinimo elektra, vandeniu ir kitais resursais, nuotekų šalinimo ar surinkimo galimybės ir sąlygos statybos metu, reikalavimai statybos įrangai ir transporto priemonėms.....	26
7. PAGRINDINIAI STATYBOJE NAUDOJAMI MECHANIZMAI IR TRANSPORTO PRIEMONĖS	27
8. STATYBVIETĖS PLANAS SU SPECIFINIAIS STATYBOS DARBŲ ORGANIZAVIMO SPRENDINIAIS, KURIŲ PRIVALOMA LAIKYTI, KAD BŪTŲ ĮVYKDYTI PROJEKTO DALIŲ SPRENDINIŲ REIKALAVIMAI.....	27

GRAFINĖ DALIS:

1. Statybvietės planas	28
2. Galimų aptvėrimų schemos (eismo organizavimas darbų vykdymo metu)	31

Laida	Išleidimo data	Laidos statusas, keitimo priežastis (jei taikoma)			
Kval. Patv. Dok. Nr.		UAB „Synergy Solutions“ Daugėlišio g. 32, LT-09300 Vilnius, Tel. +370 699 19 282		Statinio projekto pavadinimas Rūdiškių miesto Bažnyčios gatvės rekonstravimo, nuotekų šalinimo tinklų statybos projektas	
		Pareigos	V. Pavardė	Parašas	Statinio numeris ir pavadinimas
25749	SPV	Tomas Kazlauskas		03 – Gatvė	
33312	SPDV	Tomas Kazlauskas			
				Dokumento pavadinimas	Laida
				Aiškinamasis raštas	O
LT	Statytojas	Trakų rajono savivaldybės administracija		Dokumento žymuo	Lapas Lapų
				SS17023-02-TP-SO.AR	1 27

1. BENDROJI DALIS

Rūdiškių miesto Bažnyčios gatvės rekonstravimo, nuotekų šalinimo tinklų statybos projekto pasirengimo statybai ir statybos darbų organizavimo dalis parengta remiantis Lietuvos Respublikos vyriausiojo valstybinio darbo inspektorius 2008-04-24 įsakymu Nr. V-122 „Dėl nelaimingų atsitikimų prevencijos, organizuojant statybos, remonto bei kitus pavojingus darbus“, statybos techniniu reglamentu • STR 1.04.04:2017 „Statinio projektavimas, projekto ekspertizė“, Lietuvos automobilių kelių direkcijos prie Susisiekimo ministerijos generalinio direktoriaus pavaduotojo 2008-05-14 įsakymu Nr. (6.24) 2- 3247 „Dėl darbuotojų saugos ir sveikatos reikalavimų pateikimo techniniuose projektuose“, Trakų r. savivaldybės administracijos išrašyta užduotimi. Rengiant projektą taip pat taikytini bei vėliau vykdomame statybos darbų vykdymo procese privalomi šie išvardinti norminiai dokumentai:

- Lietuvos Respublikos Statybos įstatymas;
- STR 1.01.03:2017 „Statinių klasifikavimas“;
- STR 1.01.08:2002 „Statinio statybos rūšys“;
- STR 1.04.04:2017 „Statinio projektavimas, projekto ekspertizė“;
- STR 1.05.01:2017 „Statybą leidžiantys dokumentai. Statybos užbaigimas. Statybos sustabdymas. Savavališkos statybos padarinių šalinimas. Statybos pagal neteisėtai išduotą statybą leidžiantį dokumentą padarinių šalinimas“;
- STR 1.06.01:2016 „Statybos darbai. Statinio statybos priežiūra“;
- Aplinkos apsaugos reikalavimų transporto priemonių techninei priežiūrai ir remontui aprašas;
- Automobilių kelių darbo vietų aptvėrimo ir eismo reguliavimo taisyklės T DVAER 12;
- **Bendrieji statybos darbų statybvietėje saugos, sveikatos bei higienos reikalavimai ir sąlygos. Vykiant darbus privaloma vadovautis šiais dokumentais.**
- Statybos rekomendacijos „Kelių tiesimas ir techninė priežiūra. Sauga darbe“ R 39-06;
- Lietuvos Respublikos darbuotojų saugos ir sveikatos įstatymas;
- Lietuvos Respublikos civilinės saugos įstatymas;
- Lietuvos Respublikos priešgaisrinės saugos įstatymas;
- Lietuvos Respublikos darbo kodeksas;
- Lietuvos Respublikos nelaimingų atsitikimų darbe ir profesinių ligų socialinio draudimo įstatymo pakeitimo įstatymas;
- Darbuotojų saugos ir sveikatos instrukcijų rengimo ir instruktavimo tvarka;
- Mokymo ir atestavimo darbuotojų saugos ir sveikatos klausimais bendrieji nuostatai;
- Ergonominių rizikos veiksnių tyrimo metodiniai nurodymai;
- Darboviečių įrengimo statybvietėse nuostatai;
- Darbo įrenginių naudojimo bendrieji nuostatai;
- Darbuotojų apsaugos nuo biologinių medžiagų poveikio darbe nuostatai;
- Darbuotojų apsaugos nuo cheminių veiksnių darbe nuostatai bei darbuotojų apsaugos nuo kancerogenų ir mutagenų poveikio darbe nuostatai;
- Darbuotojų apsaugos nuo triukšmo keliamos rizikos nuostatai;
- Darbuotojų apsaugos nuo elektromagnetinių laukų keliamos rizikos nuostatai;
- Pavojingi darbai;
- Saugos ir sveikatos apsaugos ženklų naudojimo darbovietėse nuostatai;
- Gaisrinės saugos ženklų naudojimo įmonėse, įstaigose ir organizacijose nuostatai;
- Darbuotojų saugos ir sveikatos reikalavimai tvarkant krovinius rankomis;
- Techninis reglamentas. Asmeninės apsauginės priemonės;
- Darbuotojų aprūpinimo asmeninėmis apsaugos priemonėmis nuostatai;
- Saugos ir sveikatos taisyklės statyboje DT 5-00;
- Darbuotojų apsaugos nuo vibracijos keliamos rizikos nuostatai;
- Nelaimingų atsitikimų darbe tyrimo ir apskaitos nuostatai;
- Nelaimingų atsitikimų tyrimo dokumentų tvarkymo, pranešimų ir nelaimingų atsitikimų darbe registravimo bei analizės metodinių nurodymai;
- Bendrosios priešgaisrinės saugos taisyklės;
- Saugos eksploatuojant elektros įrenginių taisyklės;

SS17023-02-TP-SO.AR	Lapas	Lapų	Laida
	2	27	0

- Specialiųjų patalpų ir technologinių procesų elektros įrenginių įrengimo taisyklės;
- HN 98:2000 Natūralus ir dirbtinis darbo vietų apšvietimas. Apšvietos ribinės vertės ir bendrieji matavimo reikalavimai.
- HN 33: 2007 Akustinis triukšmas. Triukšmo ribiniai dydžiai gyvenamuosiuose ir visuomeninės paskirties pastatuose bei jų aplinkoje;
- Miško darbų saugos taisyklės DT 1-96;
- Kėlimo kranų naudojimo taisyklės Nr. A1-425;
- Atliekų tvarkymo taisyklės;
- Statybinių atliekų tvarkymo taisyklės;
- Išeikvotų baterijų ir akumuliatorių bei baterijų ir akumuliatorių tvarkymo taisyklės;
- LR Vyriausiojo valstybinio darbo inspektoriaus įsakymas „Dėl statybos ir rekonstravimo techninių projektų tikrinimo valstybinėje darbo inspekcijoje tvarkos aprašo patvirtinimo“, Nr. V-2 (2012-01-02);
- Kelių eismo taisyklės (Taisyklių pakeitimais).
- Kitais projekte pateiktais dokumentais (sprendiniais).

Pasirengimo statybai ir statybos darbų organizavimo dalyje pateikti pagrindiniai darbuotojų saugos ir sveikatos reikalavimai, darboviečių įrengimo statybvietėje nuostatai. Nuostatai gali būti koreguojami, atsižvelgiant į vykdomų darbų technologiją. Darbdavių ir darbuotojų pareigos turi būti pagrįstos visapusišku savitarpio supratimu ir pagarba prioritetu išskiriant saugos ir sveikatos klausimus darbe.

Prieš pradėdant darbus ir vykdant juos, darbų zonos turi būti apstatomos kelio ženklais pagal T DVAER 12 „Automobilių kelių darbo vietų aptvėrimo ir eismo reguliavimo taisyklės“. Vykdamas kelio dangos konstrukcijos įrengimo darbus neturėtų būti užtvėriama daugiau kaip viena eismo juosta, taip minimaliai apsunkinant eismo sąlygas keliuose ir gatvėse. Darbus siūloma vykdyti laipsniškai t. y. iš pradžių atliekami darbai vienoje kelio pusėje, o po to kitoje.

Vietinės sąlygos. Darbų vykdymo teritorija yra Trakų r. sav., Bažnyčios g., Rudiškės. Projektuojamos teritorijos altitudės svyruoja nuo 156 iki 160 virš jūros lygio. Prie projektuojamos teritorijos yra buitinių ir lietaus nuotekų, vandentiekio, elektros, ryšių, šilumos tiekimo (neveikiantys) tinklai. Esamomis (rekonstruojamomis) susisiekimo komunikacijomis eismas nėra intensyvus.

Geologinės ir hidrogeologinės statybvietės sąlygos: pateiktos inžinerinių geologinių tyrimų ataskaitoje. Paviršinio vandens darbų zonoje nėra aptikta, darbai vykdomi esamos gatvės vietoje – situacija nesudėtinga. Statybos metu pastebėjus, kad pateiktas geologinis modelis neatitinka faktinės situacijos, būtina apie tai informuoti visus Statybos dalyvius.

Projektu numatyta atlikti sekančius pagrindinius darbus (numatomi statiniai):

Eil. Nr.	Inžinerinis statinys	Statyba ar rekonstrukcija	Statinio kategorija (STR 1.01.03:2017)	
			kategorija	aprašymas
1	Susisiekimo komunikacijos, gatvė D2	rekonstravimas	Nesudėtingasis	II - grupė
2	Inžineriniai tinklai, lietaus nuotekynė d200 mm	Nauja statyba	Nesudėtingasis	II – grupės.
3	Kiti statiniai Automobilių stovėjimo aikštelės kurių plotas $\leq 100 \text{ m}^2$	Automobilių	Nesudėtingasis	I – grupės
4	Kiti statiniai Automobilių stovėjimo aikštelės $100 \text{ m}^2 < \text{plotas} \leq 10000 \text{ m}^2$	Automobilių	Nesudėtingasis	II – grupės

Taip pat kertami į įrengiamų dangų plotą patenkantys želdiniai bei sodinami nauji.

SS17023-02-TP-SO.AR	Lapas	Lapų	Laida
	3	27	0

Vykdyti statinio statybos darbus turi teisę tik atestuotos tiems darbams įmonės ir darbams vadovauti atitinkamos kvalifikacijos statybos vadovas (turintis reikalingą statinio statybos vadovo atestatą).

Darbovietės lauke (specialūs reikalavimai). Darbo vietos lauke pagal galimybes įrengtos taip:

1. darbo vietos apsaugotos nuo krentančių daiktų;
2. darbo vietos nebus veikiamos kenksmingų aplinkos veiksnių (triukšmo, dulkių (laistant statybines šiukšles));
3. kilus pavojui galės greitai palikti savo darbo vietas arba skubiai sulaukti pagalbos;
4. negalės paslysti ar nukristi (privaloma žiemos metu barstyti slidžias dangas).

Statybos įmonėse turi būti parengta sisteminga darbuotojų saugos ir sveikatos kontrolės bei stebėjimo tvarka, nurodant konkrečius darbuotojų saugos ir sveikatos tarnybų specialistų, statybos darbų koordinatorių, padalinių vadovų, brigadininkų veiksmus, periodiškumą bei tokių tikrinimų dokumentavimą. Darbdavys yra atsakingas už darbo sutartį, jos saugą ir sveikatą darbe, nepaisant to, kad (jei yra) paskirtas saugos ir sveikatos darbe koordinatorius. Darbdavys atsakingas už:

1. tvarką ir švarą;
2. tinkamą darbo vietų išdėstymą, atsižvelgdamas į priėjimo prie šių darbo vietų sąlygas bei nustatydamas judėjimo kelius arba zonas;
3. saugias įvairių medžiagų naudojimo ir tvarkymo sąlygas;
4. darbo įrenginių ir įrangos techninę priežiūrą, jų patikrinimą prieš naudojimą ir reguliarią kontrolę, siekdamas pašalinti trūkumus, galinčius pakenkti darbuotojų saugai ir sveikatai;
5. įvairių medžiagų atskyrimą ir jų sandėliavimo vietų įrengimą– tokių vietų ženklavimą;
7. statybinių ir kitų atliekų rūšiavimą, saugojimą ir perdavimą atliekų tvarkytojams;
8. darbų arba darbų etapų normalią trukmę ir eiliškumą, numatytus statybos darbų technologijos projektuose, darbų ar jų etapų trukmės koregavimą, atsižvelgdamas į darbų eigą;
9. bendradarbiavimą tarp darbdavių, tarp savarankiškai dirbančių asmenų bei tarp darbdavių ir savarankiškai dirbančių asmenų;
10. sąveiką su darbdaviu, kuris vykdo gamybinę veiklą teritorijoje, kurioje arba greta kurios yra statybvietė.

2. PASIRENGIMO STATYBAI IR STATYBOS DARBŲ ORGANIZAVIMAS

Iki pagrindinių darbų pradžios būtina atlikti šiuos paruošiamuosius darbus:

- Iki statybos darbų pradžios turi būti parengta ir atitinkamai suderinta reikiamos apimties projekcinė dokumentacija, gautas statybos leidimas ir techninio prižiūrėtojo spaudu bei parašu patvirtinti brėžiniai ir techninės specifikacijos. Taip pat turi būti patvirtintas statybvietės perdavimo ir priėmimo aktas. Rangovas iki statybos pradžios parengia statybos darbų technologijos projektą (vadovaujantis SO dalimi, kurioje nurodytus sprendinius leidžiama keisti tik kokybiškesniais sprendiniais, kurie nepažeis darbo saugos reikalavimų, nepakenks aplinkai, bei bus suderinti su projekto vadovu), kuriame numato konkrečius statybos darbuotojų saugos ir sveikatos užtikrinimo sprendinius.
- Statybos darbų technologijos projektą, parengia statinio statybos rangovas (subrangovas). Rengiant statybos darbų technologijos projektą, privaloma vadovautis statinio projektu, techninio projekto sprendiniais, statybos techniniais reglamentais ir kitais galiojančiais normatyviniais dokumentais. Statybos darbų technologijos projekte turi būti pateikti konkretūs darbuotojų saugos ir sveikatos užtikrinimo sprendiniai. Jais negali būti nuorodos ar ištraukos iš darbuotojų saugos ir sveikatos teisės aktų bei normatyvinių dokumentų.
- Kai statybvietėje numatomas darbas trunka ilgiau nei 30 darbo dienų ir tuo pačiu metu dirba ne mažiau nei 20 darbuotojų, prieš įrengiant statybvietę statytojas arba rangovas turi parengti darbuotojų saugos ir sveikatos planą ir ne vėliau kaip prieš 10 kalendorinių dienų iki darbų pradžios privalo išsiųsti Valstybinės darbo inspekcijos inspektavimo (teritoriniam) skyriui pranešimą;

SS17023-02-TP-SO.AR	Lapas	Lapų	Laida
	4	27	0

- Prieš pradedant darbus būtų nustatytos ir patikrintos žemėje esančios komunikacijos ir kad jos būtų reikiamai apsaugotos ir aiškiai pažymėtos;
- Statytojas (užsakovas) arba statinio projekto valdytojas, statinio statybos valdytojas, kai statinį statant dalyvauja daugiau negu vienas rangovas, paskiria vieną ar kelis saugos ir sveikatos koordinatorius;
- Statytojas (užsakovas) arba statinio statybos valdytojas ne vėliau kaip prieš 10 kalendorinių dienų iki statybos darbų pradžios pateikia Valstybinės darbo inspekcijos teritoriniam skyriui išankstinį pranešimą apie statybos pradžią, jei:
 1. statybvietėje vykdomi darbai (keliantys darbuotojams užgriuvimo arba kritimo pavojų: darbai, keliantys darbuotojams užgriuvimo, nugrimzdimo arba kritimo pavojų, kurių rizika padidėja dėl statybos pobūdžio, darbo metodų arba aplinkos sąlygų darbo vietoje arba statybvietėje; darbai arti aukštos įtampos tinklų (laidų));
 2. rangovo įmonėje, pagal sutartį su statytoju (užsakovu) arba statinio statybos valdytoju vykdančioje statybos darbus, per paskutinius trejus metus įvyko sunkus ar mirtinas nelaimingas atsitikimas darbe ar darbuotojui buvo pripažinta profesinė liga;
 3. statybvietėje darbų trukmė ilgesnė kaip 30 darbo dienų ir vienu metu dirba daugiau kaip 20 darbuotojų arba numatoma didesnė kaip 500 darbuotojo darbo dienų (pamainų) darbų apimtis.
- Įrengti laikinas buitines patalpas (atskirai statybos vadovui ir kitiems darbuotojams) netoli įrengiamo pastato;
- Aptverti statybos aikštelę laikina tvora (2,0 m aukščio su min 1,0 m apsauginiu stogeliu ten kur bus žmonių judėjimas); tvora įrengiama nekasant grunto. Visi įėjimai į statybos aikštelę uždaromi, kad pašaliniai asmenys nepatektų į ją.
- Įrengti prie statybos sklypo (statybvietės) stendą su informacija apie statomą statinį;
- Įforminti normatyviniuose statybos techniniuose dokumentuose nurodytus statinio statybos dokumentus, statybos eigoje juos pildyti, saugoti ir perduoti statytojui (užsakovui) (jei šie dokumentai prarandami, rangovas turi juos atkurti savo lėšomis);
- Prie įvažiavimo į statybos aikštelės teritoriją įrengiami apsaugos ir automobilių ratų plovimo punktai;
- Vykdam darbus statinio viduje aptveri darbo zonas ir iškabinti įspėjamuosius ir draudžiamuosius ženklus (būtina dėvėti apsauginį šalną, būtina mėvėti apsaugines pirštines, rūkyti draudžiama Pašaliniais įeiti draudžiama ir t.t.);
- Darbo patalpos, darbo vietos ir įmonės teritorija, kur galima rizika darbuotojų saugai, privalo būti pažymėtos darbuotojų saugos ir sveikatos norminių teisės aktų nustatytais ženklais;
- Prie statybvietės ir teritorijoje įrengimai visi reikalingi laikini kelio ženklai (pagal galiojančias KET Nr. 106, 123, 124,125, 146, 147, 148, 149, 205, 407, 408 ir kt.) bei galiojančias vidaus eismo tvarkos taisykles. Statybvietėje bus naudojami esami privažiuojimai (su esamais radiusais), todėl naujų kelių įrenginėti nereikės;
- Turi būti įrengti saugūs bei pažymėti vaikščiojimo takai, kurie negali vesti per pavojingas zonas, ties įėjimais įrengiami apsauginiai stogeliai apsaugai nuo krentančių medžiagų ar kitų daiktų;
- Paskyra - leidimas išduodama pavojingų darbų atlikimui. Paskyra - leidimas vykdyti darbus statinių ar komunikacijų apsauginėse zonose išduodama tik turint tų statinių ar komunikacijų savininkų raštišką leidimą. Paskyra - leidimas išduodama visam darbų vykdymo laikotarpiui. Atsiradus nenumatytiems ar pavojingiems veiksniams darbai turi būti sustabdyti ir atnaujinti tik gavus naują paskyrą leidimą, bei įgyvendinus joje numatytas priemones darbuotojų saugos ir sveikatos darbe klausimais;
- Pavojingos zonos, kuriose nuolat veikia pavojingi ir/arba kenksmingi veiksniai, turi būti aptvertos apsauginiais aptvarais, kad kliudytų darbuotojams, neturintiems teisės patekti į tokias zonas;
- Pavojingos zonos, kuriose gali veikti (atsirasti) pavojingi ir/arba kenksmingi veiksniai, turi būti aptvertos signaliniais aptvarais ir paženklintos saugos ir sveikatos apsaugos ženklais arba kitaip aiškiai pažymėtos;
- Statybos aikštelė nakties metu apšviečiama prožektoriais. Atstumas tarp atramų 25 – 30m.

SS17023-02-TP-SO.AR	Lapas	Lapų	Laida
	5	27	0

Kai statant statinį dalyvauja daugiau nei vienas bendrovė statinio statybos saugos ir sveikatos darbe **koordinatorių** skiria Užsakovas. Statinio projektavimo saugos ir sveikatos darbe **koordinatorių** esant poreikiui (jei projektą rengia daugiau nei viena bendrovė) skiria statybos Rangovas. Statinio statybos saugos ir sveikatos darbe koordinatorius koordinuoja reikalavimus, suderintus su rangovu techniniame bei statybos darbų technologijos projektuose, bei imasi prevencijos priemonių nelaimingiems atsitikimams darbe ir profesinių ligų statybos laikotarpiu išvengti; sprendžia techninius ir/arba organizacinius klausimus, atliekant statybvietėje skirtingus darbų etapus vienu metu arba vienas po kito; įvertina darbų etapų trukmę; jei reikia koreguoja darbuotojų saugos ir sveikatos priemones nustatytas statybos darbų technologijos projekte; koordinuoja darbdavių veiklą, organizuoja darbdavių dirbančių statybvietėje bendradarbiavimą, keitimąsi informacija; kontroliuoja statybvietėje numatytų darbo tvarkos taisyklių laikymąsi ir imasi priemonių, kad statybos laikotarpyje būtų tik tie asmenys, kurie turi tokią teisę.

Saugos ir sveikatos darbe koordinatoriai privalo:

1. koordinuoti darbdavio veiksmus saugos ir sveikatos darbe klausimais, bei prevencinių priemonių šiuo klausimu įgyvendinimą;
2. parengti arba pavesti parengti planą asmenims, turintiems teisę rengti saugos ir sveikatos darbe priemonių planus statybvietėms, kuriame būtų nustatyti taikomi saugos ir sveikatos darbe reikalavimai, bei specialios priemonės darbams nurodytiems darbuotojų įrengimo statybvietėse 2 priede;
3. pagal statybos projektą parengti ir dokumentų sąvadą, kuriame nustatyti saugos ir sveikatos darbe reikalavimai ir kuriuo bus vadovaujama atliekant darbus;
4. kontroliuoti ir koordinuoti rizikos prevenciją, priemonių užtikrinančių darbuotojų saugą ir sveikatą darbe įgyvendinimą sprendžiant techninius ir organizacinius klausimus ypač jei statybvietėje darbai atliekami vienas po kito arba kartu. Atliekamų darbų trukmė nekeltų pavojaus darbuotojams.
5. koordinuoti, kad darbdaviai ir savarankiški darbuotojai vykdytų jiems priklausančias pareigas ir laikytųsi saugos ir sveikatos darbe priemonių plane numatytų reikalavimų ir priemonių;
6. atsiradus pakitimams, darbų technologijos pasikeitimams ir pan. Koreguoti saugos ir sveikatos darbe planą bei su juo susijusius dokumentus;
7. organizuoti darbdavių, dirbančių tame pačiame objekte, veiklą vykdytą nelaimingų atsitikimų ir profesinių ligų profilaktiką, bei tarpusavio bendradarbiavimą;
8. koordinuoti darbų kokybės kontrolės planų vykdymą;
9. imtis priemonių, kad statybvietėje nebūtų pašalinių asmenų.

Statinių statybos ir statybos darbų eiliškumas; specialūs reikalavimai statybos darbų technologijai, darbai, vykdomi pagal techninį projektą prieš tai parengus darbo projektą.

2.1. Medžių, augmenijos, dirvožemio ir kito iškasamo grunto išsaugojimo ir panaudojimo sąlygos

Vykdytą statybos darbus neleidžiama (be suinteresuotų subjektų leidimo) kirsti ar perkelti medžių ar krūmų, kurių šalinimas/genėjimas/perkėlimas nėra numatytas projektiniuose sprendiniuose. Dalis medžių genimi, nupjaunant sausas ir matomumui bei transporto važiavimui/pėsčiųjų judėjimui trukdančias šakas Medžiai esantys šalia darbų zonos turi būti apsaugomi lentomis, jei jiems yra pavojus darbų metu būti pažeistiems. Rangovo pareiga saugoti esamus medžius ir žaliąsias zonas statybvietėje. Jei, kuris nors medis ar žaliąji zona buvo Rangovo sunaikinta ar pažeista, Rangovas privalo pakeisti pažeistą medį ar zoną lygiaverčiu buvusiam.

Tranšėjos šalia esamų medžių, esant reikalui, kasamos su išramstymu, nepažeidžiant medžių šaknų.

Nuimamas augalinis sluoksnis yra sandėliuojamas vėliau jį panaudojant žaliųjų zonų atstatymui. Perteklinis augalinis gruntas yra išvežamas į užsakovo nurodytą vietą. Taip pat išvežamas ir perteklinis gruntas.

SS17023-02-TP-SO.AR	Lapas	Lapų	Laida
	6	27	0

Paruošiamieji darbai vykdomi prieš įrengiant inžinerinius tinklus ar gatvių/takų konstrukciją. Kartu vykdyti paruošiamuosius ir žemės darbus draudžiama.

2.2. Griaunami esami statiniai ir iškeliami inžineriniai tinklai. susidarysiančių įvairių rūšių statybinių atliekų orientaciniai kiekiai tonomis.

Vykdamas darbus išsaugoti besiribojančių sklypų riboženklius, juos sunaikinus atstatyti savo lėšomis.

Užbaigus visus kabelių apsaugos montavimo darbus, rangovas turi atlikti kabelių izoliacijos matavimus pagal „Elektros įrenginių bandymų normos ir apimtys“ reikalavimus.

Susidarysiančios atliekos: esamos asfaltbetonio dangos frezavimas, esamų betoninių dangų bei rekonstruojamų lietaus tinklų išardymas (427 t., kodas 17 01 ir 17 05). Kertami želdiniai, panaudojami kurui, išvežami į Užsakovo nurodytą vietą ar vietinę biokuro perdirbimo aikštelę ar kt. atliekų saugojimo ir tolesnio perdirbimo aikštelę. Pavojingų statybinių atliekų nenumatoma. Jei atliekų atsirastų žr. šios dalies skyrių „Statybinių šiukšlių sandėliavimas, gabenimas ir dokumentacijos tvarkymas“.

2.3. Gamybinės ir ūkinės veiklos sustabdymas darbų metu

Atliekant naujos pralaidos statybos darbus, šalia esančiose teritorijose jokios gamybinės ar ūkinės veiklos stabdyti nebūtina.

Žmonių judėjimo vietose per iškastas tranšėjas būtina įrengti medinius tiltelius su turėklais. Tranšėjos ir duobės turi būti pažymėtos taip, kad būtų pastebimos bet kuriuo paros metu.

Vykdamas žemės darbus ir leidžiant eismą per esamus veikiančius inžinerinius tinklus, tose vietose turi būti sustiprinama važiuojamoji dalis betoninėmis plokštėmis.

2.4. Autotransporto eismo keliuose ir gatvėse laikino uždarymo galimybės ir sąlygos

Autotransporto eismo keliuose ir gatvėse laikino uždarymo būtinumas nenumatomas. Darbus reikia organizuoti taip, kad eismas visuose keliuose nebūtų uždaromas. Siūloma visuose keliuose dirbti užtveriant tik tiek esamos dangos pločio, kad viena eismo juosta liktų pravažiuojama. Eismo reguliavimui turi būti panaudojami vertikalieji kelio ženklai ir/ar laikini šviesoforai.

Vykdamas statybos darbus, darbų vietą apstatyti laikiniais kelio ženklais remiantis T DVAER 12 „Automobilių kelių darbo vietų aptvėrimo ir eismo reguliavimo taisyklės“. Ženklų pastatymo schemą iš anksto reikia suderinti su Kelių policija, jeigu kelias yra magistralinis arba krašto, prašymai leidimui transporto eismo uždarymui ar ribojimui gauti taip pat teikiami Lietuvos automobilių kelių direkcijai prie Susisiekimo ministerijos.

Jei darbų neįmanoma atlikti neuždarant eismo, tai Rangovas turi gauti leidimus eismo uždarymui iš Neringos savivaldybės administracijos ir Neringos policijos komisariato. Taip pat rangovas turi suderinti apylankos ženklų įrengimo schemą su anksčiau išvardintomis institucijomis, bei papildomai su kitais statybos dalyviais ir statybos saugos ir sveikatos koordinatoriumi(-iais) jei tokie paskirti. Prieš uždarant eismą, būtina pranešti pagalbos tarnyboms apie pasikeitusią situaciją.

Darbų eiliškumas.

1. Parengiamieji darbai, buitinių patalpų įrengimas, technikos stovėjimo aikštelės paruošimas, atvežama reikalinga technika ir kt. reikiama įranga. Pažymimos darbų vykdymo zonos ribos gerai matomais ženklais (ir tamsiu paros metu).

2. Geodezinis nužymėjimas pradedamas nuo artimiausio geodezinio taško, kurį nurodo tą teritoriją aptarnaujančios geodezinės tarnybos įgaliotas darbuotojas. Statinius ir jų ašis, dalyvaujant statybos vadovui, nužymi bendrovės geodezininkas ir užfiksuoja statybos darbų žurnale, surašomas aktas. Nužymimos statinių vietos (taip pat inžinerinių tinklų, papuolančių į statybos darbų zoną nužymėjimas), piketai,. Išvaloma esama teritorija, nuimamas esamas augalinis gruntas (sandėliuojama teritorijoje arba kitame Rangovinės organizacijos sklype, kuri bus vėliau panaudojamas apželdinimui), demontuojamos esamos dangos, netinkami pagrindai. Pavojingos zonos aptveriamos apsauginiais aptvarais, o ant jų pakabinami įspėjamieji užrašai. Prieš statybas numatyta nukasti augalinį grunto sluoksnį (20 cm), kuris sandėliuojamas statybos aikštelėje arba rangovui priklausančiame kitame sklype. Sandėliuoti gruntą galima ne mažesniu, kai 0,5 m atstumu nuo tranšėjos krašto. Pašalinami visi projekte nurodyti (šalintini) želdiniai. Vandens pašalinimo (esant poreikiui) iš darbo zonų organizavimas. Atliekama papildoma niveliacija ties naujos ir senos dangos sujungimais. Atvežamos medžiagos.

SS17023-02-TP-SO.AR	Lapas	Lapų	Laida
	7	27	0

3. Demontuojami numatyti lauko nuotekų tinklai (žiūr. kitas projekto dalis) ir išvežami utilizacijai. Įrengiami lauko inžineriniai tinklai. Darbus vykdant prie inžinerinių tinklų (apsaugos zonoje) patikslinti jų vietą ir iškviesti eksploatuojančios organizacijos atstovus. Pagal projektinius sprendinius iškasamos tranšėjos ir ant paruošto pagrindo įrengiami numatytieji inžineriniai tinklai, susikirtimo vietose esamus inžinerinius tinklus privaloma išramstyti. Šlaitai įrengiami su natūralaus kampo šlaitais (laikantis DT-5.00 reikalavimų), siaurose vietose, arba pastebėjus šlaito deformacijas privaloma išramstyti. Pasirodžius gruntiniam vandeniui, jis pašalinamas siurblių pagalba į artimiausią lietaus nuotekų tinklą. Darbininkams įlipti į iškasas ir plačias tranšėjas ar iš jų išlipti turi būti įrengtos pločio lipynės su turėklais, o į siauras tranšėjas – pristatomosios kopėčios. Iškastą tranšėją privaloma aptverti segmentiniais tvoros tinklais, pakabinant įspėjamuosius ir draudžiamuosius ženklus. Pėsčiųjų praėjimo vietose įrengiami laikini tilteliai su apsauginiais turėklais. Prastūmimo būdą pasirenka Rangovinė organizacija prieš tai susiderinus su Statytoju. Darbo vietos išramstomos klojiniais (apvalūs/stačiakampiai teleskopiniai arba atraminės sienutės tipo). Darbų zonose dangos atstatomos į pradinę padėtį. Paklojus ir išbandžius kanalizacijos ir vandentiekio kontroliniu slėgiu, taip pat ir elektros tinklai, supilamas smėlis visu linijos ilgiu iš abiejų vamzdyno pusių (panaudojant iškastą gruntą ir atitinkamais storiais sutankinamas). Užpilama gruntu bei sutankinama.

Pastaba: prieš atkasant iškviesti įmonės eksploatuojančios inžinerinius tinklus atsakingą atstovą, privaloma išramstyti esamus inžinerinius tinklus. Išramstymas turi būti išspręstas rangovo technologiniame projekte. Įrenginėjant lauko inžinerinius tinklus jų susikirtimo vietose darbus atlikinėti uždaruju būdu (prastūmimu). *Pastaba: visus lauko inžinerinius tinklus kloti projekto dalyse numatytuose gyliuose.*

4. Atliekami susisiekiimo komunikacijų pagrindų paruošiamieji darbai, įrengiamos projekte numatytos dangų konstrukcijos (taip pat ir tankinimo darbai), įrengiami/tvirtinami šlaitai, įrengiamos dangos. Darbai atliekami etapais pagal darbų vykdymo technologinį projektą, kuo mažiau ribojant eisimą, kiekvienu etapu įrengiant numatytus aptvėrimus ir ženklinimą. Dirbantys gatvės zonoje darbininkai privalo vilkėti oranžines/šviesą atspindinčias liemenes.

5. Aplinkos sutvarkymas. Surenkami nuo statybvietsės medžiagų likučiai, kitos atliekos tvarkomos kaip nurodyta projekte, o jei nurodymų nėra, tvarkoma suderinus su užsakovu. Aplinkos tvarkymo darbus galima pradėti, kai yra nužymėti įvažiavimai, takai, perėjos, žalieji plotai ir kt. Atliekami apstatymo darbai, įrengiama veja ar kiti projekte numatyti žalieji plotai/želdiniai. Konkretų statybos darbų atlikimo grafiką, technologiją, darbų saugos klausimus bei eiliškumą spręsti Rangovo statybos darbų technologijos projekte.

Kadangi nėra aiškus būsimo Rangovo pajėgumai t.y. koks darbininkų skaičius (bei užsakovo su Rangovu susitarimo sąlygos bei sutartiniai grafikai) todėl pateikiamos preliminarus grafikas o siūlomas darbų eiliškumas anksčiau aprašytas.

Eil. Nr.	Darbų pavadinimas	Statybos darbų trukmė					
		1 mėn.	2 mėn.	3 mėn.	... mėn.	11 mėn.	12 mėn.
1.	Paruošiamieji darbai	—					
2.	Pagrindiniai darbai	_____					
3.	Baigiamieji darbai	_____					

Darbų specifika:

1. Darbai šiltuoju metų laiku.

Galimi visi numatytieji statybos darbai.

2. Darbai šaltuoju metų laiku.

Padidėjusi rizika pasitemti, peršalti, pargriūti ir susižaloti, nuolatos mažinama valant kelius, takus ir darbo vietas. Žiemos metu šios vietos barstomos, valomos nuo sniego ir ledo. Žiemos metu papildomai išduodamos pirštinės, žieminė avalynė ir žieminės striukės. Prieš darbų atlikimą privaloma sniegą valyti kiekvieną dieną.

SS17023-02-TP-SO.AR	Lapas	Lapų	Laida
	8	27	0

Darbų vadovas privalo nutraukti darbus, jei meteorologinės sąlygos kelia pavojų darbuotojų saugai ir sveikatai. Meteorologinės sąlygos neturi turėti įtakos atliekamų darbų kokybei.

Vykdamas žemės darbus žiemos laikotarpiu privaloma neleisti peršalti gruntui ir ribojimas atviras vandens nuvedimas:

- Pertraukų metu gruntas uždengiamas apšiltinimo sluoksniu arba atliekamas pašildymas.
- Statybos metu atliekami temperatūros ir grunto sistemingi stebėjimai. Stebėjimo rezultatai užfiksuojami darbų žurnale.
- Uždariams darbams aktai pildomi tik dalyvaujant projektuotojams.
- Pareikalavus projektuotojui pažeistas gruntas turi būti pašalintas ir pakeistas pašiltintu gruntu.

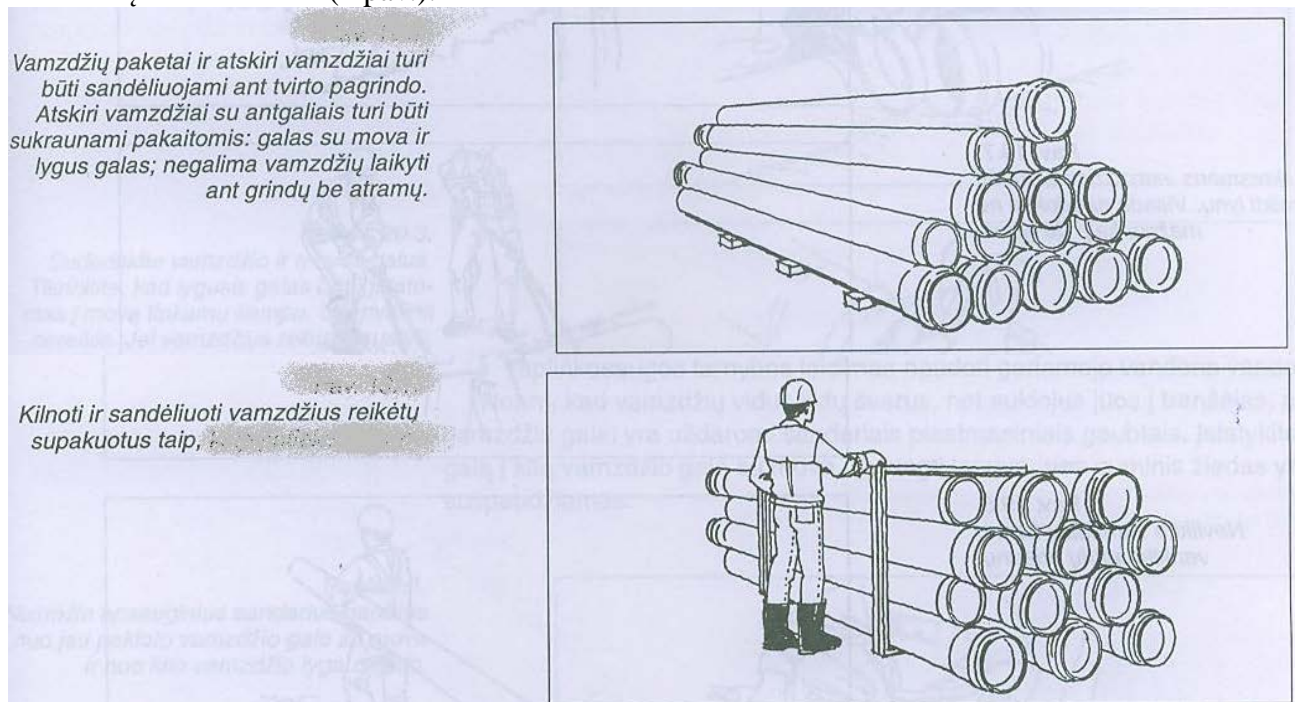
Įrengiant komunikacijų pagrindus žiemą, šildant gruntą būtina:

- šildomą plotą aptverti ne arčiau kaip 3 m atstumu ir pastatyti įspėjamuosius ženklus;
- nakties metu apšviesti aptvertą šildomą grunto plotą;
- šildant elektra naudoti neaukštesnę kaip 380 V įtampą, šildomą vietą privalo nuolat stebėti darbuotojas, turintis ne žemesnę kaip VK elektrosaugos kvalifikaciją;
- atšildant gruntą degiomis dujomis arba garu, reikia imtis atitinkamų saugos priemonių, kad nenukentėtų darbuotojai.

Nenaudotinos degios ir degimą palaikančios bei asbesto turinčias medžiagas. Visos statybinės medžiagos atvežamos autotransportu. Visos į statybietę pateikiamos medžiagos turi būti gamintojo įpakavime su etiketėmis ir dokumentais, patvirtinančiais jų tapatybę.

Sandėlių ir statybinių sandėliavimo aikštelių išdėstymas turi užtikrinti mažiausią statybinių mašinų, mechanizmų ir darbininkų judėjimą statybos aikštelėje, mažiausią pakrovimo ir iškrovimo operacijų skaičių, patogų privažiavimą, saugias darbo sąlygas. Sandėliuoti gruntą ir medžiagas virš esamų veikiančių inžinerinių tinklų draudžiama. Prie esamų inžinerinių tinklų žemės darbai vykdomi rankiniu būdu.

Vamzdžių sandėliavimas (1 pav.):



3. STATYBINIŲ ŠIUOKŠLIŲ SANDĖLIAVIMAS, GABENIMAS IR DOKUMENTACIJOS TVARKYMAS

Mesti statybines atliekas be latakų ar kitų priemonių leidžiama iš nedidesnio kaip 3m aukščio. Visos statybinės atliekos iš karto pakraunamos į autotransportą ir išvežamos į perdirbimo vietą, prieš tai sudarius sutartį su atliekas utilizuojančia įmone, kuri turi atitinkamą sertifikatą. Statybinio laužo važtaraščiai turi būti išsaugoti iki tol kol pastatas bus priduos valstybinei komisijai. Statybietėje turi

SS17023-02-TP-SO.AR	Lapas	Lapų	Laida
	9	27	0

būti rūšiuojamos susidarančios perdirbimui tinkamos atliekos ir pakartotinam naudojimui tinkamos konstrukcijos (medžiagos), rūšiuojamos kitos atliekos – antrinės žaliavos.

Neapdorotų statybinių atliekų sunaudojimas.

Statybvietėje turi būti rūšiuojamos susidarančios perdirbimui tinkamos atliekos ir pakartotiniam naudojimui tinkamos konstrukcijos (medžiagos), rūšiuojamos kitos atliekos – antrinės žaliavos, pavojingos atliekos. Nepavojingos statybinės atliekos gali būti saugomos statybietėje ne ilgiau kaip vienerius metus nuo jų susidarymo dienos, tačiau ne ilgiau kaip iki statybos darbų pabaigos. Pavojingos statybinės atliekos turi būti saugomos pagal Atliekų tvarkymo taisyklėse nustatytus reikalavimus ne ilgiau kaip 3 mėnesius nuo jų susidarymo, tačiau ne ilgiau kaip iki statybos darbų pabaigos taip, kad nekeltų pavojaus aplinkai ir žmonių sveikatai.

Neapdorotos nepavojingos statybinės atliekos gali būti sunaudojamos:

1. statybietėje, kurioje šios atliekos susidaro, tuo atveju, kai jų sunaudojimas numatytas statinio projekte kaip užpildas ar konstrukcinė medžiaga – inertinių atliekų (betonas, plytos, čerpės, keramika ir kt.) frakcija, kurios dalelių dydis ne didesnis kaip 150 mm ir mechaninis atsparumas tenkina konstrukcijai (užpildui) nustatytus reikalavimus, laikiniems keliams statybietėje tiesti, gruntas;

2. kaip užpildas ar konstrukcinė medžiaga inertinių atliekų (betono, plytų, čerpių, keramikos ir kt.) frakciją, kurios dalelių dydis ne didesnis kaip 150 mm ir mechaninis atsparumas tenkina konstrukcijai (užpildui) nustatytus reikalavimus, laikiniems keliams atliekų sąvartynuose tiesti;

3. atliekų sluoksnių perdengimui sąvartynuose – pavojingomis medžiagomis neužterštas gruntas arba kitos savo fizine struktūra panašios inertines atliekos (pvz., atsijos, akmenų vatos atliekos ir pan.).

Statybvietėje turi būti pildomas pirminės atliekų apskaitos žurnalas, vedama susidariusių ir perduotų tvarkyti statybinių atliekų apskaita, nurodomas jų kiekis, teikiamos pirminės atliekų apskaitos ataskaitos Aplinkos ministerijos regiono aplinkos apsaugos departamentui, kurio kontroliuojamoje teritorijoje vykdoma statinio statyba, Atliekų tvarkymo taisyklėse nustatyta tvarka. Statybinių atliekų apskaitos dokumentai saugomi pagal Atliekų tvarkymo taisyklių reikalavimus. Duomenys apie statybinių atliekų išvežimą įrašomi Statybos darbų žurnale, kaip nurodyta Statybos techniniame reglamente STR 1.06.01:2016 „Statybos darbai. Statinio statybos priežiūra“. Visi projekto dalyse numatomi įrenginiai, gaminiai ir medžiagos, jų montavimas, išbandymas, derinimas ir eksploatacija turi atitikti Privalomųjų dokumentų sąrašė pateikiamiems normatyviniams ir teisiniams dokumentams.

Dulkančios statybinės atliekos turi būti vežamos dengtose transporto priemonėse ar naudojant kitas priemones, kurios užtikrintų, kad vežamos šios atliekos ir jų dalys vežimo metu nepatektų į aplinką.

4. REIKALAVIMAI STATYBOS PRODUKTAMS IR DARBAMS

Medžiagos, dirbiniai, gaminiai bei įrenginiai turi atitikti Lietuvos Respublikoje galiojančių normatyvinių dokumentų reikalavimus, turėti atitikties sertifikatus ir atitikties deklaracijas arba kokybės pažymėjimus ir atitikti techninėse specifikacijose nurodytiems reikalavimams.

Visos į statybietę pateikiamos medžiagos turi būti gamintojo įpakavime su etiketėmis ir dokumentais, patvirtinančiais jų tapatybę.

Statybos metu pagal STR 1.06.01:2016 „Statybos darbai. Statinio statybos priežiūra“ reikalavimus turi būti atliktas paslėptų darbų patikrinimas.

Darbų pradžią rangovas suderina su užsakovu.

Neleidžiama kasti šlapio smėlio arba piltinio grunto nesutvirtinus iškasos sienelių. Statinio statybos vadovas privalo nuolat kontroliuoti darbus kasant labai drėgną ir šlapią gruntą.

Atliekant žemės kasybos darbus, būtina išsaugoti derlingąjį dirvožemio sluoksnį. Kasant komunikacijų tranšėjas per apželdintas teritorijas reikia kiek galima sumažinti kasamos teritorijos plotį. Iškastas gruntas, medžiagos ir judančios transporto priemonės privalo būti laikomos saugiu atstumu nuo iškasų. Kai reikia, privalo būti pastatyti tinkami aptvarai. Iš iškasų gruntas išmetamas ir sandėliuojamas ne arčiau kaip 0,5 m nuo jų krašto.

Visas iškastas gruntas tvarkingai supilamas išilgai iškasų kraštu, su sąlyga, kad ji netrukdytų eismui, priėjimui prie pastatų ir pan. Jei tai trukdo, tai gruntas išvežamas į laikiną sąvartą, o vėliau atvežamas užpylimui. Statybines mašinas ir transporto priemones leidžiama pastatyti, jomis dirbti arba

SS17023-02-TP-SO.AR	Lapas	Lapų	Laida
	10	27	0

važiuoti šalia iškasų (duobių, tranšėjų, griovių ir kt.) su nesutvirtintais šlaitais tokiu atstumu, koks nurodytas statybos darbų technologijos projekte. Negalima leisti, kad vanduo nuo iškasos šlaitų tekėtų link žemės sankasos. Pylimo šlaitais nutekantis vanduo neturi kauptis prie žemės sankasos pado.

Kai statybos darbų technologijos projekte nėra nurodytų atstumų, rekomenduojamas minimalus atstumas nuo iškasų šlaito krašto iki artimiausios statybinės mašinos atramos ar transporto priemonės nustatomas pagal DT 5-00, 1 lentelę.

Dirbant iškasose, šuliniuose privalo būti imtasi reikiamų saugos priemonių, kurios užtikrintų: ramsčių, klojinių, šlaitų ir pylimų patikimumą; pašalintų darbuotojų, medžiagų arba daiktų kritimo, vandens prasiskverbimo pavojų; pakankamą visų darbo vietų vėdinimą, kad oras būtų nekenksmingas ir nepavojingas sveikatai; leistų darbuotojams išsigelbėti kilus gaisrui, taip pat prasiskverbus vandeniui ar kitoms medžiagoms.

Netoli atraminių sienučių ir kitų konstrukcijų gruntas sutankinamas laikantis apskaičiuoto atstumo. Prieš pradėdant darbus, ant slenkančių šlaitų turi būti įrengti reperiai nuošliaužų deformacijos dydžiui ir greičiui stebėti. Aptikus nuošliaužų judėjimo įrodymų, visi darbai ant slenkančių šlaitų sustabdomi.

Prieš pradėdant žemės darbus, privalo būti atlikti matavimai, kad būtų nustatytas ir pašalintas arba kiek įmanoma sumažintas požeminių kabelių ir kitų inžinerinių tinklų keliamas pavojus.

Iškasos privalo būti įrengtos taip, kad į jas būtų galima saugiai įeiti ir išeiti.

Esami veikiantys vidaus ir lauko inžineriniai tinklai statybos metu neturi būti pažeisti.

Esant reikalui nustatyti elektros tinklo trasai iki žemės darbų pradžios iškviesti skirstomųjų tinklų bendrovės atstovą. Kasinėjimo darbus elektros tinklų apsauginėje zonoje galima vykdyti tik gavus skirstomųjų tinklų bendrovės skyriaus leidimą žemės kasimo darbams.

Vykdamas visus darbus, būtina vadovautis galiojančiais normatyviniais dokumentais, teisiniais aktais bei projektu.

Jei kasant gruntą aptinkami brėžiniuose ar plane (geodezinėje nuotraukoje) nurodyti inžineriniai statiniai, archeologinis paveldas ar kultūros paveldo objekto vertingosios savybės, darbai laikinai sustabdomi. Statinio statybos rangovas ar Statantis ūkio būdu statytojas (užsakovas) išsiaiškina, kam priklauso inžineriniai statiniai, pareikalauja iš naudotojų juos užfiksuoti brėžiniuose, suderina tolesnės žemės darbų vykdymo priežiūros tvarką ir leidžia tęsti darbus. Jei atliekant žemės darbus aptinkamas archeologinis paveldas ar kultūros paveldo objekto vertingųjų savybių, statinio statybos rangovas apie tai privalo pranešti savivaldybės paveldosaugos padaliniiui, o šis informuoja Kultūros paveldo departamentą. Šiuo atveju žemės darbai gali būti tęsiami Lietuvos Respublikos nekilnojamojo kultūros paveldo apsaugos įstatymo nustatyta tvarka.

Medžiai kertami laikantis Miško darbų saugos taisyklių DT 1-96. Ploniems medeliams ir krūmams pjauti naudojamos rankinės nešiojamos motorinės krūmapjovės arba raunami buldozeriu.

Kertant medžius, krūmus draudžiama dirbti be veidą ir akis saugančio skydo, ausinių, šalmo, pirštinių.

Rekonstruojamų kelių senų dangų regeneravimui ar seno dangos sluoksnio nuėmimui (šiurkštinimui) naudojamos kelio frezos. Dirbant kelio freza:

1. mašinistas turi matyti signalizuotoją ir atpažinti rankomis rodomus signalus, o signalizuotojas juos rodyti sutartiniais rankų gestais;
2. prieš pradėdamas dirbti mašinistas turi įsitikinti, ar kelio frezos darbo zonoje nėra žmonių;
3. darbus reikia tuoj pat nutraukti, jeigu kelio frezos darbo zonoje yra žmonių ir signalizuojant jie nepasitraukia.

Dangos pagrindo sluoksnių įrengimas

Dangos pagrindo sluoksnių sustiprinimo rišamosiomis medžiagomis su įvairių medžiagų priedais statybos darbų technologijos projekte turi būti numatyta maksimali kelio dangų įrengimo iš sustiprintų pagrindo sluoksnių technologinių procesų mechanizacija ir priemonės, apsaugančios darbininkus nuo pavojingų ir nuodingų medžiagų poveikio. Dirbant šiuos darbus, darbininkai turi būti priešvėjinėj pusėj

SS17023-02-TP-SO.AR	Lapas	Lapų	Laida
	11	27	0

nuo dirbančių įrenginių. Sustiprinant pagrindo medžiagas bituminėmis rišančiomis medžiagomis darbininkai turi naudoti AAP. Darbo su bituminėmis medžiagomis vietoje turi būti tirpiklių (acetono, techninio spirito), švaraus vandens, vazelino, neutralaus muilo ir vatos atsargos, reikalingos nuplovimui, netyčia jiems patekus ant odos, bei apsauginiai akiniai, respiratoriai.

Dangos sluoksnių įrengimas

Skaldos skirstytuvo darbui vadovauja paskirtas asmuo: arba darbuotojas, esantis ant skaldos skirstytuvo aikštelės, arba darbuotojas, esantis šalia skaldos skirstytuvo. Jo nurodymai privalomi visiems darbuotojams. Pirmas savivartis prijungiamas prie skaldos skirstytuvo, jam stovint. Vėliau savivarčiai prijungiami skirstytuvui važiuojant. Prijungimui vadovauja paskirtas darbuotojas. „Stop“ signalas privalomas visiems, jį gali duoti bet kuris darbuotojas, pastebėjęs kliūtį, gedimą ar galimą avariją. Paruošus paviršiaus apdorojimui kompleksą (autogudronatorių, skaldos skirstytuvą, tankinimo mechanizmą, savivartį), prieš pradėdamas važiuoti autogudronatoriaus vairuotojas privalo duoti garsinį signalą. Maksimalus komplekso greitis neturi būti didesnis už techniniuose pasuose gamintojo nurodytą greitį. Važiuojant kompleksui, darbuotojams draudžiama būti pavojingose zonose: tarp autogudronatoriaus ir skaldos skirstytuvo, tarp skaldos skirstytuvo ir savivarčio, tarp savivarčio ir tankinimo mechanizmo. Savivarčio automobilio vairuotojas prie skaldos skirstytuvo grąžulo privažiuoja tik gavęs paskirto darbuotojo signalą. Važiuodamas atbuline eiga prie skaldos skirstytuvo, vairuotojas turi įsitikinti, kad tarp savivarčio ir skaldos skirstytuvo nėra žmonių ir duoti signalą. Prisikabinęs prie skaldos skirstytuvo vilkimo įtaiso, vairuotojas, keldamas kėbulą, skaldę į bunkerį pila tik gavęs paskirto darbuotojo signalą.

Visi dirbantys su asfalto mase bei karštu bitumu turi dėvėti specialius apsauginius drabužius, termoizoliacines apsaugines pirštines, apsaugančią nuo karščio avalynę. Darbininkai, pilantys komponentus į bitumo kaitinimo katilą, aprūpinami apsauginiais akiniais ir respiratoriais. Emulsijos purkštuvu skirstymo įranga turi būti uždengta metaliniu dangčiu. Draudžiama atjungti purkštuvu žarną, esant spaudimui. Visi dirbantys su bitumu turi būti supažindinti su priešgaisrinės saugos taisyklių reikalavimais ir atitinkamai instruktuoti. Plėvelę sudarančios medžiagos gaminamos ir skirstomos tik dėvint kombinezonus, brezentines pirštines, apsauginius akinius ir dujokaukes. Drabužiai turi gerai užsisėgti aplink kaklą, rankas ir kojas.

Apdailos darbai

Draudžiama iškrauti gelžbetoninius (betoninius) apdailos elementus ant šlaito krašto ar paviršiaus išverčiant iš savivarčio automobilio. Elementai iš transporto priemonės turi būti iškrauti kranu pagalba ir sukrauti iš anksto numatytoje ir paruoštoje sandėliavimo aikštelėse. Draudžiama atlikti sutvirtinimo ir apdailos darbus esant šlapiam ar sušalusiam šlaito paviršiui. Sutvirtinant (užpilant) šlaitų paviršių dirvožemiu, atliekant krūmų sodinimo darbus naudojamų rankinių darbo įrankių kotai turi būti lygūs, be šerpetų, patikimai įtvirtinti įrankyje. Sutvirtinant šlaitus ant pakopų ar šlaitų, kurie statesni kaip 20° turi būti įrengiami laiptai su turėklais iš vienos pusės arba lipynės. Nešant krovinius rankomis, laikytis Krovinių kėlimo rankomis bendrųjų nuostatų reikalavimų, pasirinkti laisvą, be kliūčių, lygų ir trumpiausią kelią. Nešant krovinius vienam paskui kitą vorele, reikia išlaikyti tokį atstumą, kad krisdamas krovinyš nekliudytų priekyje einančio.

Kelio apstatymo darbai. Eismo reguliavimas

Atliekant kelio apstatymo darbus (kelio ženklų, sijinių, lyninių atitvarų, bordiūrų pastatymas) darbuotojų saugai užtikrinti, eismui apriboti, darbo vieta aptveriamas vadovaujantis Darbo vietų aptvėrimo instrukcija. Sudarytą eismo reguliavimo planą darbų metu turi patvirtinti Lietuvos automobilių kelių direkcijos ir Lietuvos policijos atstovai.

Gręžiant grunte mažo skersmens skylės kelio ženklų atramoms kilnojama rankiniais mechaniniais ar elektriniais grąžtais, būtina dėvėti nuo vibracijos rankas apsaugančias pirštines; gręžiant mechaniniu grąžtu naudoti klausos apsaugos priemonės (ausinės, kištukus).

Elektrinio grąžto pajungimui iš kilnojamų elektros stočių ar laikinų elektros skirstyklių naudoti tik grąžto techninėse sąlygose nurodyto skerspjuvio inventorinius, su nepažeista izoliavimo danga elektros kabelius, prailgintuvus ir jungtis, turinčius įnulinimo (įžeminimo) kontūrą. Draudžiama dirbti su

SS17023-02-TP-SO.AR	Lapas	Lapų	Laida
	12	27	0

elektriniais gražtais lyjant ir po elektros oro linijomis. Draudžiama atlikti grunto gręžimo darbus esant lijundrai, plikšalai, škvalui.

Atliekant aikštelių, bordiūrų, atramų įrengimo darbus (betonavimo, kasimo, grunto užpylimo, lyginimo ir pan.) rankiniu būdu, įrankių kotai turi būti be šerpetų, neįskilę, patikimai įtvirtinti.

Draudžiama rankomis pakrauti ir iškrauti bordiūrus. Tam reikia naudoti įvairius kėlimo mechanizmus su replėmis. Bordiūrą nešti leidžiama tik dviems arba keturiems darbininkams, atsizvelgiant į svorį ir matmenis, naudojant specialias reples. Jį traukti ir vilkti žeme su kabliais draudžiama.

Jeigu kelio sankasos pločio neužtenka įrengti dvi priešingo eismo krypties juostas, eismo reguliavimui darbų ruože pastatomi du reguliuotojai, raudonos-žalios spalvos ženklais nurodantys leidžiamo eismo kryptį (arba šviesoforas). Tarp reguliuotojų turi būti abipusis vizualinis ar radijo-telefoninis ryšys.

Esant netipinėms darbų situacijoms, suderinus su užsakovu, sudaromas papildomo apstatymo ir apylankų darbų organizavimo projektas.

Nuo darbų pradžios Rangovas privalo pildyti darbų žurnalą.

5. PAGRINDINIAI DARBO SAUGOS REIKALAVIMAI

Visi darbai turi būti vykdomi pagal Saugos ir sveikatos taisyklės statyboje „DT 5-00“ keliamus reikalavimus. Taip pat pagal „Darboviečių įrengimo statybvietyse nuostatai“ keliamus reikalavimus., vadovautis statybos rekomendacijomis R 39-06 „Kelių tiesimas ir techninė priežiūra. Sauga darbe.“, o kėlimo ir kitiems potencialiai pavojingiems darbams rangovas turi paruošti darbų vykdymo technologijos projektą.

Saugos ir sveikatos priemonių statybvietyje koordinavimas.

Statytojas koordinuoja saugos darbus:

- paskirdamas koordinatorių;
- pasirūpindamas, kad koordinatorius rengtų susirinkimus (eiliniai saugos susirinkimai turi būti rengiami mažiausiai kas 14 dienų);
- pasirūpindamas, kad koordinatorius statybvietyje palaikytų ryšį asmeniškai.

Vadovaujantis taisyklėmis „DT 5-00“, bei kitais veikiančiais darbo saugos dokumentais, ypatingą dėmesį būtina atkreipti į tai, kad:

- Į statybos aikštelę draudžiama įleisti pašalinius asmenis;
- Visi asmenys, esantys statybvietyje, privalo dėvėti apsauginius šalmsus bei šviesą atspindinčias liemenes;
- Pavojingos zonos būtų pažymėtos gerai matomais įspėjamaisiais ir draudžiamaisiais ženklais, o darbo vietos būtų gerai apšviestos;
- Pažymimi evakuacinis kelias bei evakuaciniai išėjimai;
- Daubos, tranšėjos, angos, šuliniai, šurfai būtų aptvertos segmentine laikina tvora su įspėjama juosta (užrašas STOP);
- Aptvarai, apsaugantys nuo kritimo iš aukščio, turi būti ne žemesni kaip 1,1 m, su porankiu viršuje, 0,15 m aukščio ištisine papėdės juosta apačioje ir 0,5 m aukštyje nuo pakloto paviršiaus - su viduriniu tašeliu, arba būtina naudoti kitas lygiavertes apsaugos priemones.
- Keliamų gaminių prikabinimas bei pakėlimas būtų atliekamas patikrinta ir išbandyta įranga;
- Kėlimo mechanizmai nebūtų perkrauti;
- Objekte būtų vaistinėle su vaistais, tvarsčių rinkiniu ir kitos pirmosios pagalbos priemonėmis (sudėtis turi atitikti Lietuvos respublikos sveikatos apsaugos ministro įsakymo „Dėl sveikatos priežiūros ir farmacijos specialistų kompetencijos teikiant pirmąją medicinos pagalbą, pirmosios medicinos pagalbos vaistinėlių ir pirmosios pagalbos rinkinių“ reikalavimus). Darbuotojai privalo būti apmokyti suteikti pirmąją pagalbą;
- Gaminiai nebūtų perkelti virš zonų už statybos aikštelės ribų (už tvoros), o taip pat virš zonų, kur yra žmonės;
- Nebūtų žmonių po keliamomis konstrukcijomis, medžiagomis ir zonose, kur jos gali nukristi;
- Nebūtų paliktos pakabintos konstrukcijos, medžiagos darbo pertraukų metu;

SS17023-02-TP-SO.AR	Lapas	Lapų	Laida
	13	27	0

- Pagal nustatytą darbdavio tvarką darbininkai turi būti atitinkamai instruktuoti;
- Darbininkai būtų aprūpinti specialia apranga ir individualios apsaugos priemonėmis pagal „Darbuotojų aprūpinimo asmeninėmis apsauginėmis priemonėmis nuostatai“;
- Pavojingų zonų ribos arti judančių mašinų ir įrenginių dalių - 5 m nuo jų, jei gamintojo instrukcijoje nėra griežtesnių ar papildomų reikalavimų.
- Visi elektriniai mechanizmai, įrankiai būtų įžeminti;
- Prijungti elektrinius šildymo įrenginius gali tik elektromonteriai, turintys ne žemesnę kaip pradinę elektrosaugos kvalifikaciją;
- Dirbant su skiediniais, turinčiais cheminių priedų, reikia naudotis guminėmis pirštinėmis ir apsauginiais akiniais;
- Dirbant su pjaustymo įrankiais reikia naudotis pirštinėmis ir apsauginiais akiniais;
- Dirbant su suvirinimo aparatu privaloma naudoti apsauginį suvirinimo skydelį, sunkiai degančias suvirintojo švarką, kelnes ir pirštines;
- Dirbant dažytojams su dažais ir glaistais, dėvėti apsauginius respiratorius (darbuotojai turi būti supažindinti su saugos duomenų lapu (SDL));
- Elektros laidai neturi būti susiraizgę ir gulėti ant žemės;
- Iki statybos pradžios būtų parengtas statybos darbų technologijos projektas;
- Draudžiama kelti neteisingai užkabintus gaminius;
- Pavojingose zonose leidžiama dirbti tik gavus paskyrą – leidimą.
- Kertant medžius, medžio virtimo zona turi būti tinkamai pažymėta bei joje neturi būti žmonių ir kt. pažeidžiamo turto (įrenginių, transporto ar pan.);
- Pradėti statybvietės įrengimo darbus draudžiama, jei nėra raštu parengtas saugos ir sveikatos darbe priemonių planas, kuris rengiamas kai bus atliekami darbai, kurie įtraukti į darboviečių įrengimo statybvietėse nuostatų 2 priedą;
 - Prieš pradėdamas darbą, kranininkas privalo apžiūrėti kraną (jei bus numatoma jį pasitelkti inž. tinklų įrengimui/ardymui bei medžių šalinimui ir kt.) ir įsitikinti, kad jo techninė būklė tinkama darbui;
 - Su kranu dirbantys ir jo nuolatinę priežiūrą atliekantys darbuotojai turi būti pasitikrinę sveikatą ir turėti galiojančią sveikatos priežiūros įstaigos gydytojų išvadą apie tinkamumą šiam darbui;
 - Kranininkas kiekvieną kartą prieš keldamas krovinį, pakelti jį į 0,2–0,3 m aukštį ir įsitikinti stabdžių patikimumu bei sudaryti sąlygas stropuotojui patikrinti stropavimo teisingumą;
 - Darbuotojus, atliekančius statybos montavimo darbus su kranais, supažindinti su darbų vykdymo projektu pasirašytinai;
 - Krovinius užkabinti ir atkabinti, laikydamasis darbuotojų saugos ir sveikatos instrukcijų reikalavimų, stropavimo schemų;
 - Draudžiama krovinių kėlimo priemonėmis kelti žmones;
 - Krano veikimo zoną pažymėti įspėjamaisiais ženklais ir užtikrinti, kad joje nebūtų pašalinių asmenų atliekant krovinių kėlimo darbus;
 - Perkeliant ar paduodant į darbo vietą plytas, bordiūrus, trinkeles kėlimo kranais, būtina naudoti padėklus ir kitą krovinių kėlimo įrangą apsaugančią krovinį nuo nukritimo.
- Kasant, transportuojant, iškraunant, lyginat, tankinant gruntą dvejomis ar daugiau savaeigėmis ar prikabinamomis statybinėmis mašinomis, judančiomis viena po kitos, tarp jų turi būti saugūs atstumai. Jei tarp statybinių mašinų dirba darbuotojai privaloma imtis atitinkamų priemonių jų saugai užtikrinti.
- Kelių tiesimo mašinų (ekskavatorių, frezų, buldozerių ir pan.) mašinistu gali dirbti asmuo, ne jaunesnis nei 18 metų, turintis mašinisto pažymėjimą, leidžiantį dirbti su šio tipo mechanizmu, apmokytas, instruktuos ir pasitikrinęs sveikatą.
- Visos savaeigės transporto priemonės darbo metu turi būti su įjungtais oranžinės spalvos švyturėliais. Darbo metu turi patikimai veikti visi mechanizmų apsauginiai vožtuvai, avariniai jungikliai ir kitos apsauginės priemonės. Visos judančios mašinų dalys turi būti su apsauginiais gaubtais.

SS17023-02-TP-SO.AR	Lapas	Lapų	Laida
	14	27	0

Darbai naudojant mechanizmus

Kasant, transportuojant, iškraunant, išlyginant ir tankinant gruntą dviem ar daugiau savaeigėmis arba prikabinamomis kelių tiesimo mašinomis (skreperiais, greideriais, volais, buldozeriais ir kt.), judančiomis viena po kitos, tarp jų turi būti saugūs atstumai, nurodyti šiame plane. Jeigu darbui atlikti reikia, kad kelių tiesimo mašinų veikimo zonoje būtų darbuotojai, privaloma imtis tinkamų priemonių juos apsaugoti.

Dirbant kelių (gatvių) tiesimo ir statybos mašinomis draudžiama:

- įlipti, išlipti iš mašinos jos eigos metu;
- dirbti esant atidarytomis kabinos durelėms;
- dirbti su išjungtu švyturėliu;
- dirbti krovinių kėlimo įrenginių veikimo zonoje;
- nepritaikytoje kabinoje vežti žmones;
- stovėti ant judančios mašinos laiptelio;
- palikti veikiančia mašina nuokalnėje;
- remontuoti esant įjungtam varikliui, kompresoriui ar esant oro slėgiui jungiamosiose žarnose.

Pagrindiniai saugos reikalavimai dirbant su rankine krūmapjove:

1. draudžiama dirbti be disko apsauginio gaubto, pratekant degalams
2. draudžiama dirbti neprisigėsus krūmapjovės prie diržo;
3. draudžiama pjauti nematant pjovimo disko;
4. pjauti galima diskui sukantis didžiausiu greičiu;
5. dirbant tvirtai stovėti, kojas statyti pečių plotyje;
6. nevalyti disko veikiant varikliui;
7. nuolat stebėti, kad pavojingoje zonoje nebūtų pašalinių asmenų;
8. prieš pjaunant storesnius medelius išvalyti teritoriją apie juos;
9. pereinant nuo vieno medelio prie kito žiūrėti, kad diskas nesisuktų;
10. tankius medelius ir krūmus pradėti pjauti nuo retesnės vietos;
11. neišjungus variklio, nedėti krūmapjovės ant žemės.

Dirbant statybos mašinomis draudžiama:

1. įlipti, išlipti iš mašinos jos eigos metu;
2. dirbti su atviromis jos durelėmis;
3. dirbti kėlimo kranų veikimo zonoje;
4. stovėti ant veikiančios mašinos laiptelių;
5. palikti veikiančią mechanizmą be priežiūros;
6. palikti veikiančią mechanizmą įkalnėje/nuokalnėje, ant pylimų ir iškasų šlaitų;
7. remontuoti transporto priemonę, veikiant jos varikliui, kompresoriui, esant slėgiui jungiamosiose žarnose.

Dirbant buldozeriu:

1. perstumiant gruntą įkalnėn, būtina stebėti, kad verstuvo peilis neįsmigtų į gruntą, draudžiama perstumti gruntą buldozeriais nuokalnėse arba įkalnėse, kurių nuolydis didesnis kaip 30° arba viršija nurodytą techniniame pase;
2. metant gruntą nuo verstuvo ant šlaito, buldozerio verstuvai neturi išsikišti užpylimo šlaito briaunos;
3. draudžiama keisti buldozerio važiuojimo kryptį esant įgilintam verstuvui;
4. nedirbti molinguose gruntuose lyjant.

Dirbant gręžimo įrenginiu:

1. prieš pradėdant gręžimo darbus, išsiaiškinti, ar darbų zonoje nėra požeminių komunikacijų (dujotiekio, vandentiekio, kanalizacijos ir kitų tinklų), kabelių. Nedirbti požeminių komunikacijų ir kabelių apsauginėje zonoje;
2. gręžimo įrenginys, įtaisytas virš gręžinio taško, turi būti griežtai horizontalioje padėtyje;
3. nuleidžiant gręžimo mašinos atramas, prie jų neturi būti žmonių;

SS17023-02-TP-SO.AR	Lapas	Lapų	Laida
	15	27	0

4. jeigu atramos sminga į gruntą, po jomis reikia padėti padėklus. Nepastačius atramų, dirbti draudžiama;
5. prieš įjungiant grąžtą ir prieš važiuojant atbuline eiga būtina įjungti garsinį signalą;
6. pervvažiuojant pakeltu grąžtu darbo zonoje, reikia įsitikinti, kad užteks aukščio ir nebus užkliudyti statiniai ar laikini kabeliai.

Dirbant autogreideriu:

1. kad autogreideris neapvirstų, draudžiama jam dirbti šlaituose, kurių nuolydis viršija autogreiderio pase nurodytą leistiną nuolydį;
2. važiuojant autogreideriu negalima leisti, kad kiti darbininkai trauktų iš po peilio įvairius daiktus: šaknis, vielą ir pan.;
3. jei verstuvą įgilintas į gruntą, negalima reguliuoti verstuvo pokrypį, keisti posūkio kampą;
4. važiuojant autogreideriu į kitą darbo vietą, verstuvą ir peilį reikia pakelti į transportavimo padėtį ir patikimai juos užfiksuoti.

Dirbant ekskavatoriumi:

1. ekskavatoriaus darbo aikštelė turi būti išlyginta, tvirtu pagrindu ir ne didesnio nuolydžio, negu nurodyta ekskavatoriaus pase. Jei ekskavatorius grimzta, būtina padėti paklotus;
2. dirbti po pakopų nuosvyromis ar kabančiais luitais (stogeliais) draudžiama. Pakopos aukštis neturi viršyti ekskavatoriaus maksimalaus kasimo aukščio;
3. dirbant ekskavatoriumi atbuliniu kastuvu draudžiama pasikasti po ekskavatoriaus atraminiu kontūru;
4. draudžiama pradėti dirbti be išpėjamojo garsinio signalo ir neįsitikinus, ar nėra žmonių ekskavatoriaus strėlės veikimo zonoje;
5. draudžiama statyti ekskavatorių nuogriuvos prizmės zonoje;
6. dirbti dviejose vienoje vertikalėje esančiose pakopose galima tik tada, kai atstumas tarp ekskavatorių ne mažesnis kaip 20,0 m;
7. kai vienoje pakopoje dirba du ir daugiau ekskavatorių artimiausias atstumas tarp jų turi būti ne mažesnis kaip didžiausių jų veikimo spindulių suma. Jei vienas jų arba abu yra draglainai reikia atsižvelgti į kaušo sėmimo spindulį;
8. jeigu gruntas purenamas smūginiais įtaisais, būtina ekskavatoriaus priekinį stiklą uždengti tinklu, 30 m zonoje neturi būti žmonių;
9. draudžiama ekskavatoriumi krauti negabaritinius krovinius: rąstus, luitus, lentas, gelžbetoninius gaminius ir kt.;
10. draudžiama po vikšrais ar ratais pakišti rąstus, akmenis ar kitus daiktus, siekiant ekskavatoriaus stabilumo;
11. kraunant gruntą, žmonėms draudžiama būti tarp ekskavatoriaus ir transporto priemonės;
12. kraunant gruntą į transporto priemonę ekskavatoriais, vairuotojui ir kitiems asmenims draudžiama būti kabinoje, nebent ji uždengta apsauginiu stogeliu.

Tankinant gruntą plūktuvais, sumontuotais ant savaeigių mechanizmų, reikia laikytis šių reikalavimų:

1. žmonės neturi būti arčiau kaip per 5 m nuo veikiančio plūktuvo;
2. mechanizmas neturi priartėti prie pylimo briaunos arčiau kaip per 3 m, o traktorius - arčiau kaip per 0,5 m, matuojant nuo vikšro.

Tankinat gruntą (savaeigiais, prikabinamais volais, pneumatinėmis vibravimo plokštėmis ar kt.), reikia laikytis šių reikalavimų:

1. veikiant plokštei negalima vibruojančios dalies liesti rankomis. Darbo pertraukų metu bei pereinant darbininkams iš vienos darbo vietos į kitą, vibravimo plokštė turi būti išjungta;
2. dirbant su kilnojamais vibruojančiais įrankiais, įrenginiais būtina dėvėti apsaugančias nuo vibracijos pirštines ir avalynę, darbo metu kas 50 min. daryti 5-10 min. pertraukas, kurių metu pasivaikščioti, pamankštinti rankas ir kojas, trumpinti darbo laiką;

SS17023-02-TP-SO.AR	Lapas	Lapų	Laida
	16	27	0

3. pneumatinio įrankio žarnas darbo metu tempti ir lenkti draudžiama. Neleistina, kad jos liestųsi su lynais, elektros kabeliais ir suvirinimo elektra įrankių laidais, kuriuose yra įtampa, taip pat su deguonies, acetileno ir kitų dujų žarnomis. Žarnos išdėstomos taip, kad per jas nevažinėtų transportas ir nevaikščiėtų žmonės;
4. pernešant, kilnojami pneumatiniai įrankiai, įrenginiai laikomi už rankenos; žarna turi būti suvyniota į žiedą. Draudžiama pernešti įrankį laikant už žarnos;
5. tankinimo mašinai važiuojant kietu pagrindu, vibravimo plokštė turi būti išjungta;
6. tankinant volais, atstumas tarp volų turi būti ne mažesnis kaip 2 m;
7. tankinant gruntą nereversiniais volais, neturinčiais atbulinio vaizdo veidrodžių, draudžiama važiuoti atbuline eiga.

Naudojant darbui elektrinius vibratorius reikia laikytis saugaus darbo su elektriniais kilnojamaisiais įrankiais taisyklių ir nuostatų reikalavimų.

Išpurškiant autogudronatoriumi bitumines rišamąsias medžiagas ant dangos sluoksnių, būtina laikytis šių reikalavimų:

1. naudoti kvėpavimo apsaugos priemones;
2. pripildyti cisterną tik per filtrą, siurbliui dirbant mažais arba vidutiniais apsisukimais;
3. draudžiama pilti į cisterną karštą medžiagą, jeigu cisternoje yra vandens, tirpiklio ir pan.;
4. draudžiama skiesti rišamąją medžiagą cisternoje bei būti po pripildyta cisterna.

Išpilant bitumą draudžiama būti arčiau kaip per 10,00 m nuo autogudronatoriaus skirstomųjų vamzdžių.

Dirbant klotuvui ar skirstytuvui darbininkams draudžiama būti mašinos bunkeryje arba savivarčio automobilio kėbule.

Draudžiama lipti į savivarčio automobilio kėbulą, sutrikus asfalto masės iškrovimui.

Užstrigusią automobilio kėbule masę leidžiama iškrauti tik su specialiais grandikliais ar kastuvais ne trumpesniais nei 2,00 m kotais, darbininkui stovint ant žemės.

Kelio dangos tankinamos įvairių konstrukcijų volais. Darbui su volais vadovauja darbų vadovas. Dirbant volu:

1. prieš pradėdamas darbą, mašinistas turi duoti signalą;
2. atstumas tarp dirbančių volų turi būti ne mažesnis kaip 5 m;
3. atstumas tarp prasilenkiančių volų- ne mažesnis kaip 1 m;
4. baigus darbą, apžiūrėtas ir nuvalytas volas pastatomas specialiai tam skirtoje vietoje.

Dirbant asfalto klotuvu:

1. prieš išskleidžiant bunkerį, nuleidžiant lyginimo plokštę ir prieš pradėdant važiuoti, būtina garsiniu signalu įspėti aptarnaujančius darbininkus;
2. asfalto mišinį išpilti iš savivarčio į asfalto klotuvo bunkerį galima tik jam sustojus ir darbininkams pasitraukus į nepavojingą zoną. Užpakalinis savivarčio bortas atidaromas specialiais kabliais;
3. kelio darbininkas privalo stovėti ne arčiau kaip 1 m nuo asfalto klotuvo bunkerio, kad karštas asfalto mišinys nenudegintų;
4. kai asfaltas iš savivarčio kėbulo pilamas į klotuvo bunkerį, klotuvo mašinistas privalo žiūrėti, kad vairuotojas išpiltų asfaltą į bunkerį pagal klotuvo gamintojo instrukciją;
5. draudžiama asfalto klotuvo bunkerio šonus valyti jam judant. Išvertus mišinį, savivarčio kėbulą leidžiama valyti tik stovint ant žemės, su kastuvu, kurio kotas ne trumpesnis kaip 2,00 m. Draudžiama pasilipti ant savivarčio kėbulo jį valant;
6. kai asfaltas iš klotuvo bunkerio imamas semtuvais, darbininkas prie klotuvo turi prieiti iš šono;
7. klotuvo darbo aikštelės, laipteliai turi būti švarūs ir neslidūs, stebėti, kad nebūtų tepalo, asfalto, šiukšlių;
8. volai neturi priartėti prie klotuvo arčiau kaip per 5,00 m;

SS17023-02-TP-SO.AR	Lapas	Lapų	Laida
	17	27	0

9. keliant klotuvą ant tralo, krano kabliai kabinami specialiose vietose, nurodytose klotuvo eksploatavimo instrukcijoje. Reguluoti keliamo klotuvo judėjimą galima virvių pagalba, draudžiama tai daryti rankomis;
10. keliant klotuvą ant tralo, draudžiama stovėti tarp tralo, krano ir keliamo klotuvo;
11. užvažiuojant klotuvu ant tralo, trapo nuolydis neturi viršyti klotuvo pase nurodytų dydžių. Draudžiama lyginti asfaltą priešais judantį volą.

Triukšmo ir kitų kenksmingų veiksnių sumažinimo būdai statybos aikštelėje.

Esant 80 dB(A) ir didesniai triukšmui, reikia imtis saugos priemonių.

Triukšmo sumažinimas šaltinio vietoje arba jo kelyje iki darbuotojo. Darbo vietos turi būti pagrindinis triukšmo valdymo programų, įvertinančių tiek įrangą, tiek darbo vietos dizainą ir priežiūrą, tikslas.

Šį tikslą gali padėti pasiekti įvairios inžinerinio valdymo priemonės, tarp kurių galima paminėti šias:

- a) šaltinio izoliavimą, pakeičiant jo vietą, atskiriant jį pertvara, slopinant vibraciją metalinėmis ar hidraulinėmis spyruoklėmis arba tampriomis atramomis;
 - b) triukšmo sumažinimą šaltinio vietoje arba jo kelyje – naudojant pertvaras ir barjerus, slopintuvus ar duslintuvus išmetimo skleidimo vietoje arba sumažinant pjovimo, ventiliatoriaus ar smūgio greičius;
 - c) prevencinę priežiūrą: kai dalys susidėvi, gali pakisti triukšmo lygis.
- Rangovas privalo aprūpinti darbuotojus asmeninėmis apsaugos priemonėmis.

Statybietės darbo vietų, patalpų ir judėjimo kelių natūralus ir dirbtinis apšvietimas:

1. darbo vietos, patalpos ir judėjimo keliai turi būti kiek galima daugiau apšviesti natūralia šviesa. Tamsiu paros metu, turi būti įrengtas reikiamas dirbtinis apšvietimas. Dirbtinis apšvietimas neturi trukdyti pastebėti ir suvokti įspėjamuosius saugos ženklus arba užrašus;
2. laikinų patalpų, darbo vietų ir judėjimo kelių apšvietimas turi būti įrengtas taip, kad nekiltų rizika dėl įrengto apšvietimo rūšies;
3. laikinose patalpose, darbo vietose ir judėjimo keliuose, kai išsijungus dirbtiniam apšvietimui darbuotojams gresia labai didelis pavojus, turi būti įrengtas reikiamas avarinis apšvietimas.

Judėjimo keliai – pavojingos zonos:

1. judėjimo keliai, taip pat laiptai, krovimo aikštelės bei platformos turi būti apskaičiuoti, išdėstyti ir tokių matmenų, kad pėstieji ir transporto priemonės galėtų saugiai judėti ir nekeltų pavojaus darbuotojams, esantiems šalia judėjimo kelių ir įrenginių;
2. pėsčiųjų judėjimo ir (arba) krovinių gabenimo kelių, įskaitant privažiavimo kelius krovimo darbams, matmenys turi būti nustatomi atsižvelgiant į tokių kelių potencialių naudotojų skaičių ir veiklos pobūdį.

Jei judėjimo keliai skirti transporto priemonėms, turi būti numatytas pakankamai saugus atstumas arba numatyta saugos zona ar saugi įranga pėstiesiems. Keliai turi būti aiškiai pažymėti, reikiamai prižiūrimi ir tikrinami;

3. transporto priemonių judėjimo keliai turi būti nutiesti pakankamu atstumu nuo durų, vartų, pėsčiųjų perėjų, tarpuvarčių bei laiptinių;

4. jei statybietėje yra pavojingų zonų, į kurias įėjimas ribotas, jose turi būti įrenginiai, kliudantys darbuotojams, neturintiems teisės patekti į tokias zonas. Kai darbuotojai turi teisę įeiti į pavojingas zonas, turi būti parengtos reikiamos priemonės jų apsaugai ir, jei reikia, išduodamos asmeninės apsauginės priemonės. Pavojingos zonos turi būti aiškiai pažymėtos.

Judėjimo laisvė darbo vietoje: darbo vietos plotas (zona) turi būti tokio dydžio, kad darbuotojai, atsižvelgiant į naudojamus įrenginius, prietaisus ir kitas darbo priemones, dirbdami galėtų pakankamai laisvai judėti.

Darbų vykdymui pavojingose zonose, kuriose nuolat veikia ar gali veikti (atsirasti) rizikos veiksniai, nepriklausantys nuo atliekamų darbų pobūdžio, turi būti išduota paskyra-leidimas.

SS17023-02-TP-SO.AR	Lapas	Lapų	Laida
	18	27	0

Pavojingoms zonoms, su nuolat veikiančiais pavojingais ir/arba kenksmingais veiksniais, priskiriamos vietos:

1. prie elektros įrenginių įtampą turinčių neizoliuotų srovinių dalių;
2. neaptvertos esančios aukštyje, kai aukščio skirtumas 1,3 m ir didesnis;
3. kuriose pavojingų ir/arba kenksmingų medžiagų koncentracija darbo aplinkos ore gali viršyti ribines vertes.

Pavojingoms zonoms, kuriose gali veikti (atsirasti) pavojingi veiksniai, priskiriamos vietos:

1. esančios šalia statomų statinių ir montuojamų (demonuojamų) konstrukcijų ar įrenginių;
2. virš kurių atliekami konstrukcijų ar įrenginių montavimo (demonavimo) darbai;
3. virš kurių kroviniai keliami ir transportuojami kėlimo kranais;
4. kuriose juda mašinos ar jų dalys, darbo organai.

Pavojingų zonų šalia statinių ribos nustatomos:

Galimas krovinio kritimo aukštis, m	Mažiausias perkeliama (krentančio) krovinio nuolėkio atstumas, m	
	krovinio, perkeliama kranu, kritimo atveju	daiktų kritimo nuo statinio atveju
iki 10	4	3,5
iki 20	7	5

Priešgaisrinė sauga statybos aikštelėje ir atliekant atskirus darbus.

Rangovas privalo užtikrinti gaisrinę saugą statybvietyje pagal Lietuvos Respublikos Statybos įstatymą ir „Darboviečių įrengimo statybvietyse nuostatai“ keliamus reikalavimus:

1. atsižvelgiant į statybos pobūdį ir statybvietyės ypatybes, patalpų matmenis ir paskirtį, naudojamus įrenginius, fizines ir chemines naudojamų medžiagų savybes bei galimą didžiausią darbuotojų skaičių, privalo būti numatytas pakankamas kiekis reikiamų pirminių gaisro gesinimo priemonių ir, jei būtina, privalo būti įrengti gaisrinės signalizacijos įrenginiai;

2. gesinimo įranga, gaisrinės signalizacijos įrenginiai privalo būti tvarkingi ir veikiantys, reguliariai prižiūrimi ir tikrinami.

Nustatyta tvarka periodiškai turi būti atliekami pirminių gaisro gesinimo priemonių ir gaisrinės signalizacijos bandymai bei rengiami praktiniai užsiėmimai apmokant darbuotojus;

3. pirminės gaisro gesinimo priemonės privalo būti išdėstomos matomose ir prieinamose vietose, lengvai pasiekiamose bei paprastos naudoti.

Statybos aikštelėje prie buitinių patalpų, kur vyksta statybos darbai, gerai prieinamose vietose būtina įrengti priešgaisrinius postus (skydai su gesintuvais ir kitu priešgaisriniumi inventoriu).

Pagal Bendrąsias gaisrinės saugos taisykles skyduose turi būti laikomi: 2 gesintuvai, 2 kibirai, smėlio dėžė ir kastuvai, nedegus audeklas, 2 laužtuvai, 2 kirviai. Skydai ir stendai turi būti įrengti lengvai prieinamose ir gerai matomose vietose, netoli nuo išėjimų iš patalpų. 5000 m² teritorijoje turi būti įrengtas vienas skydas. Prie skydo ar stendo turi būti įrengta smėlio dėžė. Jei teritorijoje yra medinių ar karkasinių pastatų, skyduose turi būti po du kobinius.

Pirminės gaisro gesinimo priemonės privalo būti nustatyta tvarka paženklintos. Ženkilai turi būti patvarūs ir išdėstyti reikiamose vietose. Priešgaisrinei saugai reikalingų pravažiavimų minimalūs parametrai sklype. Privalo būti laisvas pravažiavimas visą parą prie pastato spec. tarnyboms o taip pat paliktas reikiamas apsisukimo spindulys. Teritorijoje turi būti nustatytos medžiagų laikymo vietos, jos turi būti specialiai ženklinamos. Medžiagas ir žaliavas *privaloma* laikyti grupėmis pagal joms gesinti naudojamas priemones (vanduo, putos ir t. t.), taip pat pagal jų pavojingumą gaisro atžvilgiu. Teritorijoje turi būti išdėstomos pirminės gaisro gesinimo priemonės. Darbų atlikimo vietoje degių medžiagų kiekis neturi būti didesnis, negu reikia vienai darbo pamainai. Gretimų sklypų (statinių) priešgaisrinė sauga statybos metu. Laikytis visų privalomų priešgaisrinių reikalavimų dėl sklypo užstatymo ir saugaus atstumo tarp pastatų. Lengvai užsiliepsnojančios statybinės medžiagos negali būti sandėliuojamos arti pastato, prie jų turi būti įrengtas priešgaisrinis punktas su reikiamu inventoriu. Prieigose prie šių vietų turi būti atitinkami išpėjamieji užrašai arba ženklai. Medžiagas ir žaliavas privaloma laikyti grupėmis pagal joms gesinti naudojamas priemones (vanduo, putos ir t.t.), taip pat pagal jų pavojingumą gaisro atžvilgiu. Privalo būti nustatytos rūkymo vietos.

Rūkyti tik tam tikslui skirtose, ženklais pažymėtose ir tinkamai įrengtose vietose, kuriose yra gesinimo priemonės. Draudžiama rūkyti patalpose, transporto priemonėse.

Gamtosaugos priemonės.

Darbų eigoje už tvarkomos teritorijos ribų išardytos arba apgadintos esamos dangos turi būti pilnai atstatytos pagal pirminę padėtį. Savavališkai kirsti medžius griežtai draudžiama. Visi statybos mechanizmai turi būti tvarkingi. Tepalų ir degalų nutekėjimai ir patekimas į gruntą kategoriškai draudžiamas. Taip pat draudžiama naudoti kitas medžiagas, kenksmingas aplinkai.

Nuo galimų pažeidimų apsaugomi medžiai, esantys arti kelių, statinių. Apie kamienus dedamos 2,0 – 2,5 m aukščio lentos ir sukalamos lentų karkasas arba suveržiamos viela.

Atliekant žemės kasybos darbus, būtina išsaugoti derlingąjį dirvožemio sluoksnį. Būtina kiek įmanoma sumažinti nuimamo augalinio sluoksnio plotą, o nuimtą saugoti būsimiems aplinkos tvarkymo darbams.

Statybos metu mažinant oro taršą privaloma laikytis:

- vengti atviros ugnies kaitinant bitumą, vandenį;
- naudoti mažiau toksinių medžiagų;
- valyti ir laistyti privažiuojamo kelius, aikšteles;
- mašinų varikliai privalo būti sureguliuoti taip, kad išmetamųjų dujų kiekis neviršytų leidžiamųjų normų;
- nedirbančios mašinos būtų su išjungtais varikliais.

Atliekant statybos darbus Rangovas privalo garantuoti, kad nebūtų užterštas gruntinis vanduo (į gruntą nepatektų betono ar skiedinio likučiais bei rišamosios medžiagos ir t. t.).

Atstatomų dangų konstrukcija ir atstatomų ruožų ribos.

Išardyta danga atstatoma vadovaujantis šiomis taisyklėmis:

Šaligatvių danga atstatoma išardytame plote, o tais atvejais, kai nuo išardytos šaligatvio dalies iki jo krašto lieka ne daugiau kaip 0,5 m pločio juosta, danga atstatoma iki pat šaligatvio krašto, o jo pagrindas atstatomas tik išardytame plote. Sugadintas apželdintas plotas iš naujo apsėjamas.

Nelaimingi atsitikimai darbe.

Nelaimingi atsitikimai statybvietėje tiriami bei pranešama apie juos pagal Nelaimingų atsitikimų darbe tyrimo ir apskaitos nuostatuose nustatytą tvarką.

Kai avarija įvyksta statinį statant, rekonstruojant, remontuojant ar griauinant, statybos rangovas, o kai įvyksta naudojamo statinio avarija – statinio naudotojas ir (arba) statinio techninis prižiūrėtojas privalo nedelsdamas:

- 1) organizuoti ir suteikti pagalbą nukentėjusiems asmenims;
- 2) imtis skubių priemonių, kad būtų išvengta tolesnių avarijos pasekmių;
- 3) pranešti apie avariją teisėsaugos institucijai, jei yra nukentėjusių žmonių; atitinkamos apylinkės prokuratūrai; Valstybinės darbo inspekcijos teritoriniam skyriui; nukentėjusiojo šeimai ar jo atstovui;
- 4) užtikrinti statinio avarijos vietos apsaugą nuo poveikio, galinčio trukdyti tirti avarijos priežastis;
- 5) pranešti apie avariją Valstybinei teritorijų planavimo ir statybos inspekcijai prie Aplinkos ministerijos, viešojo administravimo subjektui, atliekančiam statinio naudojimo priežiūrą; jei avarija įvyko statybos metu, – taip pat statytojui (užsakovui), statinio statybos techninės priežiūros vykdytojui ir statinio projektuotojui. Jeigu avarija įvyksta kultūros paveldo statinyje, kultūros paveldo objekto teritorijoje, apie avariją taip pat turi būti pranešta už nekilnojamojo kultūros paveldo apsaugą atsakingai institucijai, o jeigu įvyksta avarija, dėl kurios buvo (gali būti) užteršta aplinka, – už aplinkos apsaugą atsakingai institucijai;
- 6) jei statinio avarija įvyko dėl energetikos ar potencialiai pavojingų įrenginių avarijos arba jei dėl statinio avarijos buvo pažeisti šie įrenginiai, taip pat apie tai pranešti atitinkamoms valstybinės priežiūros bei kontrolės institucijoms, o branduolinės energetikos objektų avarijos atveju – taip pat Valstybinei atominės energetikos saugos inspekcijai;
- 7) aprašyti statinio būklę po avarijos, statinio pakitimus ir jų atsiradimo vietas.

SS17023-02-TP-SO.AR	Lapas	Lapų	Laida
	20	27	0

3. Avarijos tyrimo ir likvidavimo tvarką nustato Vyriausybės įgaliota institucija (avarijos, susijusios su įrenginiais, – valstybinės priežiūros institucijos pagal kompetenciją) pagal pramoninių avarijų prevencijos, likvidavimo ir tyrimo nuostatus.

- Įvykus avarijai suteikti pirmąją medicinos pagalbą.
- Įvykus avarijai iškviešti pagalbą.

Prieš pradėdant darbus turi būti parengtas ekstremalių situacijų parengties planas.

Darbdavys turi informuoti kiekvieną darbuotoją apie jo pareigą nedelsiant pranešti apie įvykį darbe ar nelaimingą atsitikimą pakeliui į darbą ar iš darbo.

Rimti nelaimingi atsitikimai	Mažesni nelaimingi
<p style="text-align: center;">Kviesti pagalba -112 ir informuoti:</p> <ul style="list-style-type: none"> - Atsitikimo vietą – adresas. - Kas nutiko – jei yra ypatingos sąlygos. - Nukentėjusių skaičius. - Iš kur skambinama – tel. Nr. - Susitarti susitikimo vietą kur pasitikssite pagalbą. - Pasirūpinti, kad kas nors pasitiktų susitikimo vietoje. - Nepamiršti, kad pokalbį baigia avarinės pagalbos tarnyba. 	<p style="text-align: center;">Kviesti pagalba:</p> <ul style="list-style-type: none"> - Jei reikia, iškviešti transportą nukentėjusiems. - Jei reikia, skambinti 112.
<p style="text-align: center;">Informuoti apie nelaimingą atsitikimą:</p> <p>Statybvietės vadovybę. Saugos ir sveikatos koordinatorių. Darbų vadovą. Personalo direktoriumi.</p>	<p style="text-align: center;">Informuoti apie nelaimingą atsitikimą:</p> <p>Statybvietės vadovybę. Saugos ir sveikatos koordinatorių (per 24 val.).</p>

5.1. Saugos ir sveikatos apsaugos ženklų naudojimas

Darbdavys atsižvelgdamas į rizikos vertinimą, nustatytą LR žmonių saugos darbe įstatyme ir kituose teisės aktuose ir vietose kur reikia įrengia saugos ir sveikatos apsaugos ženklus.

Saugos ir sveikatos ženklai įrengiami ten kur neįmanoma išvengti rizikos arba pakankamai ją sumažinti kolektyvinėmis saugos priemonėmis, darbo organizavimo būdais, būdais.

Darbuotojai ir jų atstovai informuojami apie saugos ir sveikatos ženklinimą darbovietėje, jo taikymą. Mokymo metu turi būti gerai išaiškinta ženklų reikšmė, visų pirma žodinės informacijos reikšmė, taip pat kaip elgtis paprastaisiais ir ypatingaisiais atvejais. Sprendžiant darboviečių ženklinimo klausimus turi dalyvauti darbuotojai ar jų atstovai.

Darbų metu visi asmenys esantys statybvietėje turi būti vilkėti spec. liemenes su šviesą atspindinčiais atšvaitais. Jei darbo sutartis reikalauja - taip pat ir spec. rūbus.

Informaciniai stendai turi būti įrengti taip, kad visuomenė gerai matytų kas juose rašoma. Stendai turi būti pastatyti statybos darbų ruožo (objekto) pradžioje bei pabaigoje pagal eismo judėjimo kryptį.

Informaciniai stendai turi būti įrengiami prieš pradėdant paruošiamuosius darbus. Po darbų užbaigimo rangovas informacinius stendus turi pakeisti į nuolatinis aiškinamuosius stendus. Informacinių stendų ir nuolatinių aiškinamųjų stendų matmenys, turinys, gamybos metodas, įrengimo vieta ir terminas turi būti suderinti su užsakovu, atsižvelgiant į 2006 m. gruodžio 8 d. Komisijos reglamento (EB) Nr. 1828/2006, nustatančio Tarybos reglamento (EB) Nr. 1083/2006 įgyvendinimo taisykles dėl informavimo ir viešumo priemonių, susijusių su struktūrinių fondų veikla, reikalavimus.

Statyviečių informaciniuose stenduose, nurodyti statybvietę kontroliuojančio Valstybinės darbo inspekcijos teritorinio skyriaus pavadinimą, adresą ir telefono numerį.

Darboviečių ženklinimo reikalavimai, ženklų reikšmės ir reikalavimais jiems pateikti Saugos ir sveikatos apsaugos ženklų naudojimo darbovietėse nuostatuose.

5.2. Darbuotojų instruktažas ir mokymas

Darbdavys užtikrina, kad darbuotojas, pasiūstas į jo vadovaujamą įmonę iš bet kurios kitos įmonės, nepradėtų darbo, kol jis neinformuotas apie esančius ir galimus rizikos veiksnius įmonėje,

SS17023-02-TP-SO.AR	Lapas	Lapų	Laida
	21	27	0

neinstrukuotas saugiai dirbti konkrečioje darbo vietoje, nepaisant to, kad įmonėje, kurioje jis nuolat dirba, buvo nustatyta tvarka instrukuotas ir apmokytas saugiai dirbti. Darbdavys arba padalinio vadovas iš kitos įmonės pasiūstą dirbti darbuotoją konkrečioje darbo vietoje supažindina su esamais ir galimais rizikos veiksniais ir instrukuoja tai įformindamas instruktavimų registracijos žurnale. Saugos ir sveikatos darbe klausimais instruktazas įforminamas pasirašytinai. Esant reikalui darbuotojų saugos ir sveikatos instruktavimas turi būti išverstos į darbuotojui suprantamą kalbą.

Įmonėse vykdomi instruktavimai darbuotojų saugos ir sveikatos klausimais:

1. įvadinis;
2. pirminis darbo vietoje;
3. periodinis darbo vietoje;
4. papildomas darbo vietoje;
5. specialusis darbo vietoje.

Darbuotojų saugos ir sveikatos instruktavimų, pagal kurias instrukuojami darbuotojai, rengimo ir darbuotojų instruktavimo tvarką nustato Valstybinė darbo inspekcija. Įmonės darbuotojų, kuriems nerengiamos darbuotojų saugos ir sveikatos instruktavimų, sąrašą sudaro darbdavys, suderinęs su Valstybinės darbo inspekcijos teritorinio inspektavimo skyriaus viršininku. Darbuotojai instrukuojami Darbuotojų saugos ir sveikatos įstatymo 25 straipsnio 6 punkte nustatytais ir kitais atvejais, kai darbdaviui atstovaujantis asmuo, darbdavio įgaliotas asmuo nusprendžia, kad to reikia siekiant apsaugoti darbuotojus nuo traumų ar profesinių ligų. Kai darbuotojui nepakanka profesinių įgūdžių arba instruktavimo metu suteiktų žinių, kad darbuotojas galėtų saugiai dirbti ir nebūtų pakenkta jo sveikatai, darbdaviui atstovaujantis asmuo, darbdavio įgaliotas asmuo organizuoja darbuotojo mokymą darbo vietoje, įmonėje ar mokymo įstaigose. Darbuotojų instruktavimo ir mokymo tvarką įmonėje nustato darbdaviui atstovaujantis asmuo. Instruktavimas turi būti vykdomas:

1. pasikeitus darbuotojų saugos ir sveikatos teisės aktams;
2. pasikeitus gamybos technologiniam procesui;
3. įmonėje įvykus nelaimingam atsitikimui ar avarijai.

Potencialiai pavojingų įrenginių priežiūros meistrai ir darbų su potencialiai pavojingais įrenginiais vadovai privalo turėti darbuotojų saugos ir sveikatos teisės aktuose nustatytą kvalifikaciją. Darbuotojų, dirbančių pavojingus darbus, kurių sąrašą tvirtina Vyriausybė, mokymo ir žinių patikrinimo tvarką įmonėje nustato darbdavys.

Darbdaviui, atskiro padalinio vadovui, padalinio vadovui, įmonės darbuotojų saugos ir sveikatos tarnybos specialistui (darbuotojui) ir kitiems darbuotojams, kurie pažeidė LR socialinės apsaugos ir darbo ministro ir LR sveikatos apsaugos ministro įsakymo „Instruktavimo mokymo ir atestavimo darbuotojų saugos ir sveikatos klausimais nuostatai“ reikalavimus, taikoma įstatymų nustatyta atsakomybė.

Darbuotojui, kuris pažeidė darbuotojų saugos ir sveikatos teisės aktų ar įmonės darbuotojų saugos ir sveikatos norminių dokumentų reikalavimus, su kuriais buvo supažindintas pasirašytinai, taikoma įstatymų nustatyta atsakomybė.

5.3. Asmeninės apsaugos priemonės

Darbdavys privalo:

1. nemokamai aprūpinti darbuotojus asmeninėmis apsaugos priemonėmis Darbuotojų aprūpinimo asmeninėmis apsaugos priemonėmis nuostatuose nustatytais sąlygomis ir tvarka, išskyrus atvejus, kai kolektyvinėje sutartyje nustatyta, kad darbuotojas padengia dalį išlaidų už tas asmeninės apsaugos priemones, kuriomis naudojasi ne vien darbo vietoje, arba asmeninės apsaugos priemonės susidėvėjo, buvo sugadintos ar dingo dėl darbuotojo kaltės;

2. užtikrinti, kad skirta naudoti asmeninė apsaugos priemonė darbuotojų saugos ir sveikatos atžvilgiu atitiktų techniniame reglamente „Asmeninės apsauginės priemonės“, patvirtintame socialinės apsaugos ir darbo ministrės, jai nustatytus reikalavimus dėl konstrukcijos ir gamybos;

3. išduoti darbuotojui asmenines apsaugos priemones, kurios privalo:

3.1. apsaugoti nuo galimų kenksmingų, pavojingų veiksnių, esančių darbo aplinkoje, pačios nesukeldamos papildomos rizikos;

3.2. atitikti darbo vietoje esančias sąlygas;

SS17023-02-TP-SO.AR	Lapas	Lapų	Laida
	22	27	0

- 3.3. atitikti ergonominius reikalavimus ir darbuotojo sveikatos būklę;
- 3.4. tiksliai tikti darbuotojui, atlikus visus būtinus pakeitimus (priderinimus).
4. aprūpinti darbuotoją, kurį vienu metu veikia daugiau kaip vienas rizikos veiksnys, visomis reikiamomis asmeninėmis apsaugos priemonėmis, kurios būtų tarpusavyje suderintos ir garantuotų apsaugą nuo rizikos veiksnio ar veiksmų;
5. informuoti darbuotojus, atliekant instruktavimą darbo vietoje, apie naudojamų asmeninių apsaugos priemonių paskirtį ir apie tai, nuo kurių rizikos veiksmų jos saugo. Rengti asmeninių apsaugos priemonių dėvėjimo ir naudojimo mokymus ir, jei reikia, demonstravimą. Pagrindinius naudojimosi reikalavimus įrašyti į darbuotojų saugos ir sveikatos instrukcijas;
6. aprūpinti darbuotojus asmeninėmis apsaugos priemonėmis, paženklintomis CE ženklu ir turinčiomis EB atitikties deklaraciją, įrodančią, kad asmeninė apsaugos priemonė atitinka techninio reglamento „Asmeninės apsauginės priemonės“ 2 priede nustatytus saugos ir sveikatos reikalavimus;
7. užtikrinti, kad atitinkamais įpareigojančiais saugos ir sveikatos apsaugos ženklais pažymėtose darbo vietose būtų naudojamos šiuose ženkluose nurodytomis asmeninėmis apsaugos priemonėmis.

Darbuotojas privalo:

1. nepradėti dirbti be asmeninių apsaugos priemonių, kai to reikalauja darbuotojų saugos ir sveikatos norminiai teisės aktai, tarp jų įmonės vietiniai (lokaliniai) norminiai teisės aktai, ir naudoti jas viso darbo proceso metu;
2. rūpestingai prižiūrėti ir naudoti pagal paskirtį asmenines apsaugos priemones, laiku pranešti darbdaviui ar darbdavio įgaliotam asmeniui darbuotojų saugai ir sveikatai apie jų susidėvėjimą, užterštumą, netinkamumą naudoti;
3. pasinaudojęs asmenine apsaugos priemone, gražinti ją į tam skirtą vietą. Asmenines apsaugos priemones naudoti ne pagal paskirtį draudžiama.

5.4. Aplinkosaugos ir trečiųjų asmenų interesų apsaugos reikalavimai

Rekonstruojamas ruožas yra ir užstatytoje ir neužstatytoje teritorijoje. Projekte yra užneštos trečiųjų asmenų sklypų valdų ribos, į tai reikia atsižvelgti vykdant statybos darbus, kad nebūtų be reikalo pažeisti trečiųjų šalių interesai. Inžineriniai tinklai esantys statybos zonoje turi būti apsaugomi, darbai, jų apsaugos zonose, turi būti vykdomi laikantis, juos eksploatuojančių institucijų išduotų sąlygų ir techninių specifikacijų, reikalavimų. Ypatingas dėmesys turi būti kreipiamas vykdant žemės kasimo darbus ryšių, elektros tinklų apsaugos zonose. Vykdamas darbus inžinerinių tinklų apsaugos zonose, būtina išsikviesti tinklus eksploatuojančių institucijų atstovus, darbus vykdyti vadovaujantis jų pateiktais nurodymais.

Neigiamas poveikis aplinkai gali atsirasti statybos metu, dirbant mechanizmams, dėl mechanizmų gedimų ar jų mazgų ir agregatų nesandarumo. Užterštas gruntas ar statybos produktai turi būti išvežti, išvalyti arba utilizuoti.

Esant sausiams orams būtina papildomai drėkinti statybvieta, kad sumažinti dulkių kiekį ore.

Laikinos aikštelės vertikalų paviršių formuoti taip, kad paviršinis vanduo nuo aikštelės sutekėtų į vieną vietą, suformuotoje žemiausioje vietoje įrengti ne mažesni kaip 1 m skersmens ir 2 m gylio šulinį paviršinio vandens surinkimui.

Vykdamas statybos darbus būtina tenkinti šias sąlygas:

- statinių esamos techninės būklės nepabloginimas;
- galimybė patekti į valstybinės ir vietinės reikšmės kelius, gatves bei privačias valdas;
- galimybė naudotis inžineriniais tinklais;
- patalpų, skirtų žmonėms gyventi, dirbti ar verstis kita veikla, natūralaus apšvietimo pagal higienos ir darbo vietų įrengimo reikalavimus išsaugojimas;
- gaisrinę saugą reglamentuojančiais dokumentais nustatytų saugos priemonių išsaugojimas;
- apsauga nuo keliamo triukšmo, vibracijos, elektros trikdymų ir pavojingos spinduliuotės;
- apsauga nuo oro, vandens, dirvožemio ar gilesnių žemės sluoksnių taršos; aplinkos apsaugos statinių bei priemonių, jų veiksmingumo išsaugojimas; gamtos ir kultūros vertybių išsaugojimas; vertingų želdinių išsaugojimas; gaisro gesinimo sistemų išsaugojimas;

SS17023-02-TP-SO.AR	Lapas	Lapų	Laida
	23	27	0

- hidrotechnikos statinių ir melioracijos įrenginių išsaugojimas, kad nebūtų pažeistas tų statinių ir įrenginių sukurtas hidrogeodinaminis režimas.

6. STATYBAI REIKALINGI RESURSAI

6.1. Papildomo žemės sklypo statybos produktams ir konstrukcijoms sandėliuoti, statybiniams įrenginiams ir mechanizmams įrengti, laikiniems keliams ir inžineriniams tinklams nutiesti galimybės ir sąlygos

Projekte rekomenduojamos vietos papildomiems žemės plotams medžiagoms sandėliuoti ir mechanizmams laikyti. Konkretus sklypas ar žemės plotas pasirenkamas Rangovo ir pažymimas technologiniame projekte. Visus juridinius klausimus susijusius su laikinų sandėliavimo aikštelių įrengimu sprendžia Rangovas.

Kaip viena iš galimybių papildomų žemės sklypų statybos produktams sandėliuoti bei statybiniams įrenginiams ir mechanizmams įrengti numatyta paveikslėliuose (žr. 2 pav.). Taip pat Rangovas gali savo nuožiūra rasti jam tinkamesnę vietą statybos aikšteliui įrengti ir medžiagoms sandėliuoti. Aikštelių įrengimą rangovas derina su žemės savininkais pats, jeigu reikia sudaroma žemės sklypo nuomos sutartis ir tik gavęs leidimą gali pradėti aikštelių įrengimo darbus. Išlaidas aikštelėms įrengti, rekultivuoti turi įsivertinti rangovas.

Galima statybos aikštelės schema pateikta brėžiniuose. Jei statybos rangovo turimo inventoriaus negalima išdėstyti kaip nurodyta aikštelės schemeje, rangovas savo nuožiūra parengia aikštelės schemą.



2. pav. Galima statybų aikštelės vieta

6.2. Būtni laikini pastatai ir inžineriniai tinklai, keliai, reikalavimai ir laikinos sąlygos jiems

Būtni laikini statiniai ir inžineriniai tinklai įrengiami tik statybos aikštelėje, norint juos įrengti už statybos aikštelės ribų, reikalingas raštiškas numatomos panaudoti teritorijos savininko ar naudotojo leidimas. Ten, kur galima pasinaudoti nuolatiniais keliais, juos reikia ir naudoti, ten kur reikia laikinų – juos reikia nutiesti. Pagal apskaičiuotus plotus parenkami laikinųjų pastatų tipai (konteinerinio tipo). Konteineriai gali būti statomi keliais aukštais. Aikštelės vertikalų paviršių formuoti taip, kad paviršinis vanduo nuo aikštelės sutekėtų į vieną vietą, suformuotoje žemiausioje vietoje įrengti ne mažesni kaip 1 m skersmens ir 2 m gylio šulinį paviršinio vandens (su naftos produktų gaudytuvu) surinkimui.

Jei aikštelės įrengimo vieta nėra apsaugota (esamų statinių žaibo saugos įrenginiais) nuo žaibo, būtina įrengti žaibolaidį, kurio veikimo zona apimtų visą aikštelės plotą.

SS17023-02-TP-SO.AR	Lapas	Lapų	Laida
	24	27	0

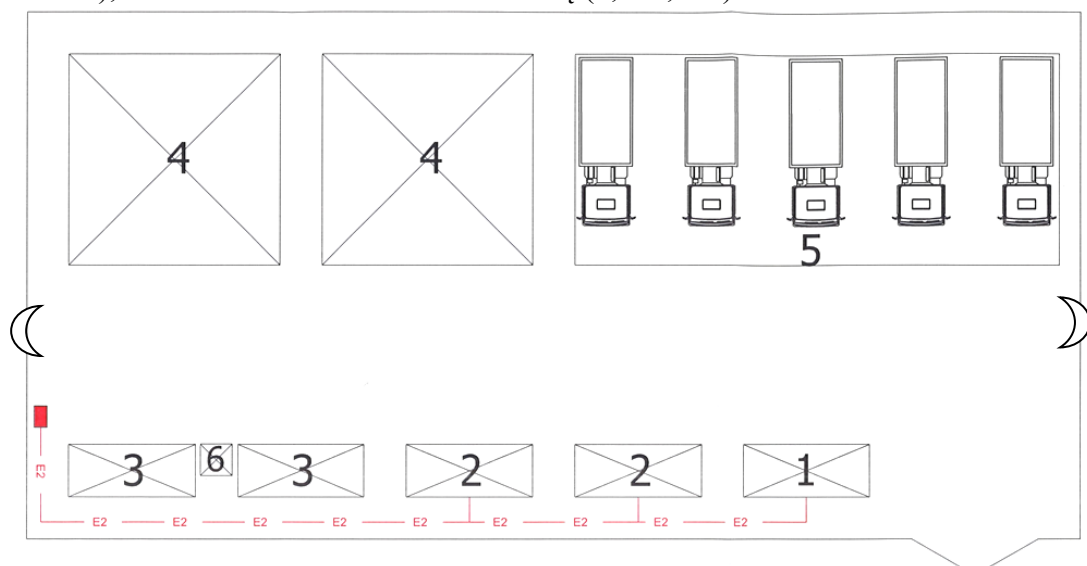
Apsaugai nuo vagysčių privaloma įrengti vaizdo stebėjimo apsaugos sistemą, ne mažiau du autonominius įrenginius (reikalavimai: ne mažiau 140 h nenutrūkstanto veikimo, nesant elektros tiekimo, dviejų šaltinių el. maitinimu; video rezoliucija ne mažiau 3MP prie 20 fps ir 6MP prie 8 fps; ne mažiau kaip du vaizdo sensoriai; apžvalgos kampas ne mažiau 8°-180°; mobilus duomenų perdavimas 2G/3G/4G; judėsiu/garso/šviesos fiksavimas; dienos/nakties režimo sensoriai; darbinis režimas ne blogesnis nei nuo -30° iki 60°) prie statybos aikštelės.

Statybos aikštelėje atvežamas ir pastatomas biotualetas (6) (tikslus skaičius nustatomas atsižvelgiant į pamainoje dirbančių darbuotojų kiekį).

Laikinių inžinerinių tinklų pasijungimo taškai derinami su užsakovu ir inžinerinių tinklų savininkais.

Pagal siūlomą preliminarų (perskaičiuojamas ir detalizuojamas darbų vykdymo technologiniame projekte atsižvelgiant į Statytojo nurodytą darbų vykdymo laikotarpį bei statybos Rangovo turimą įrangą) statybos aikštelės planą (žr. 3 pav.), aikštelė aptveriamą tvora h=2 m, paliekant vartus (vartai 3,5 m pločio; varteliai 0,7 m pločio) įvažiavimui. Statomas biuro konteineris su WC (1), 2 vnt. konteinerinio tipo statybinių vagonėlių darbuotojams (2). Aikštelės teritorijoje taip pat pastatomi 2 vnt. sandėliavimo konteinerių įrankiams ir smulkiems mechanizmom (3), numatomos vietos statybinių medžiagų sandėliavimui (4), vieta statybinės technikos laikymui (5).

Įrengiamos laikinos buitinės patalpos: statybos vadovo patalpa, buitinės patalpos darbininkams, biotualetai, pasitarimų patalpa, apsaugos postas ir ratų plovimo punktas prie įvažiavimo į statybietės teritoriją. Būtina įrengti administracines – buitines patalpas vadovaujantis normomis vienam dirbančiajam: statybos vadovui (inžinieriui) – 5 m², drabužinės – 1,13 m², prausyklos – 0,26 m², džiovinimo patalpos – 0,2m², valgymo-poilsio patalpos – 1m², sušilimo patalpos – 0,1m² (bet ne mažesnė nei 8m²), tualetai – 1 unitazas 30-čiai žmonių (1,2x0,8 m).



Statybos aikštelės schema

- 1 - Biuro konteineris su WC
- 2 - Konteinerinis statybinis vagonėlis
- 3 - Sandėliavimo konteineriai įrankiams ir smulkiems mechanizmar
- 4 - Aikštelės laikinam statybinių medžiagų saugojimui
- 5 - Statybinės technikos laikymo vieta
- 6 - Kilnojamas biotualetas
- - Įvadinis apskaitos skydelis
- E2 — - Elektros kabelis
- ☾ - autonominis vaizdo stebėjimo įrenginys.

3 pav. Preliminari statybos aikštelės schema

SS17023-02-TP-SO.AR	Lapas	Lapų	Laida
	25	27	0



5 pav. Laikinos buitinės patalpos pvz.



6 pav. Statybinių šiukšlių konteinerio pvz.

Baigus statybos darbus, aikštelėje esantis inventorių ir likę nepanaudoti statybos produktai išvežami, atliekama sklypo rekultivacija.

6.3. Aprūpinimo elektra, vandeniu ir kitais resursais, nuotekų šalinimo ar surinkimo galimybės ir sąlygos statybos metu, reikalavimai statybos įrangai ir transporto priemonėms

Aprūpinimas elektra, vandeniu ir kitais resursais nebūtinai, jei nėra įrengiama statybos aikštelė. Jei įrengiama statybos aikštelė, ir atsiranda šių resursų poreikis, sąlygas (jei jos reikalingos) statybos laikotarpiui rangovui pateikia statytojas (užsakovas).

Statybos metu elektros energijos šaltinis – nuo transformatorinės (adresu Rūdiškės, Trakų g. 48 ar kt. artimiausio skydo) apskaitos skydo prieš tai įrengus skaitiklį ir susitarus su Savininku atsiskaitymo sąlygas bei suderinus su AB „Energijos skirstymo operatorius“. Jei bus raštiškai nurodyta, kad galimybių pasijungimui nėra, naudojami dyzel. generatoriai ar alternatyvios energijos šaltiniai.

Geriamasis vanduo turi atitikti higienos reikalavimus. Geriamas vanduo bus tiekiamas iš prekybos tinklų uždaroje 18 l talpose. Buitiniams poreikiams ir gamybai – prisijungiama prie statybietės teritorijos esamo vandentiekio tinklo, suderinus su Statytoju bei UAB “Trakų vandenys” pasijungiama nuo esamo artimiausio šulinio/kameros (pvz. Nr. 171), įrengiant skaitiklį bei suderinus atsiskaitymo sąlygas. Vieno žmogaus ūkio reikmėms (geriamas vanduo, apsiprausimui ir t.t.) suvartojamo vandens norma per pamainą apytiksliai: 15 l - kai nėra kanalizacijos, 25 l - kai yra kanalizacija.

Nesant galimybės pasijungti į esamus vietinius tinklus, vanduo į laikinus pastatus gali būti tiekiamas iš tam skirtų bakų. Geriamasis vanduo tiekiamas fasuotas sandarioje taroje. Vanduo ūkinėms reikmėms atvežamas cisternomis, nuotekos iš akumuliacinių talpų išsiurbiamos ir išvežamos asenizacine mašina. Vandens tiekimas ir nuotekų išvežimas vykdomas pagal poreikį.

Laikinių inžinerinių tinklų pasijungimo taškai derinami su užsakovu ir inžinerinių tinklų savininkais. Statybietėje komunikuoti bus naudojamos mobilios ryšio operatoriaus teikiamu mobiliuoju ryšiu (rangovinės organizacijos pasirinktu tiekėju).

SS17023-02-TP-SO.AR	Lapas	Lapų	Laida
	26	27	0

7. PAGRINDINIAI STATYBOJE NAUDOJAMI MECHANIZMAI IR TRANSPORTO PRIEMONĖS

Reikalavimai statybos įrangai ir transporto priemonėms nekeliama, bet statybos įranga ir transporto priemonės turi būti techniškai tvarkingos, pritaikytos darbui ir nekelti pavojaus aplinkai ir žmonėms, atitikti saugos ir sveikatos reikalavimus nurodytus „Darbo įrenginių naudojimo bendruosiuose nuostatuose“, techniniame reglamente „mašinų sauga“ bei STR 2.01.08:2003 „Lauko sąlygomis naudojamos įrangos į aplinką skleidžiamo triukšmo valdymas“.

Statyboje naudojami pagrindiniai mechanizmai ir jų kiekiai konkretizuojami statybos darbų technologijos projekte. Apytikslis elektros galingumo poreikis (įvertinus naudojimo koef.) statybinei įrangai, E= 20 kW.

Bendrieji reikalavimai statybos įrangai ir transportui:

Darbo įrenginiai privalo būti montuojami ar išmontuojami saugiai, atsižvelgiant į privalomas gamintojo pateiktų instrukcijų nuorodas.

Darbo įrenginiai, į kuriuos jų naudojimo metu galima žaibo iškrova, privalo būti apsaugoti nuo jos poveikio specialiais įtaisais ar kitomis priemonėmis.

Darbo įrenginiai, kurie yra mobilūs ar gali būti išmontuojami ir kurie yra suprojektuoti kelti krovinius, jų naudojimo metu privaloma užtikrinti įrenginio stabilumą, atsižvelgiant į būsimas sąlygas bei grunto charakterį.

Medžiagos, įrenginiai ir visos kitos darbo priemonės, kurios judėdamos gali pakenkti darbuotojų saugai ir sveikatai darbe, turi būti tinkamai ir patikimai pritvirtintos.

Elektros paskirstymo įrenginiai ir jų instaliacija turi būti suprojektuoti, įrengti ir naudojami taip, kad nesukeltų gaisro ir sprogo pavojaus; darbuotojai turi būti apsaugoti nuo elektros srovės poveikio dėl tiesioginio ar netiesioginio prisilietimo.

8. STATYBVIETĖS PLANAS SU SPECIFINIAIS STATYBOS DARBŲ ORGANIZAVIMO SPRENDINIAIS, KURIŲ PRIVALOMA LAIKYTI, KAD BŪTŲ ĮVYKDYTI PROJEKTO DALIŲ SPRENDINIŲ REIKALAVIMAI

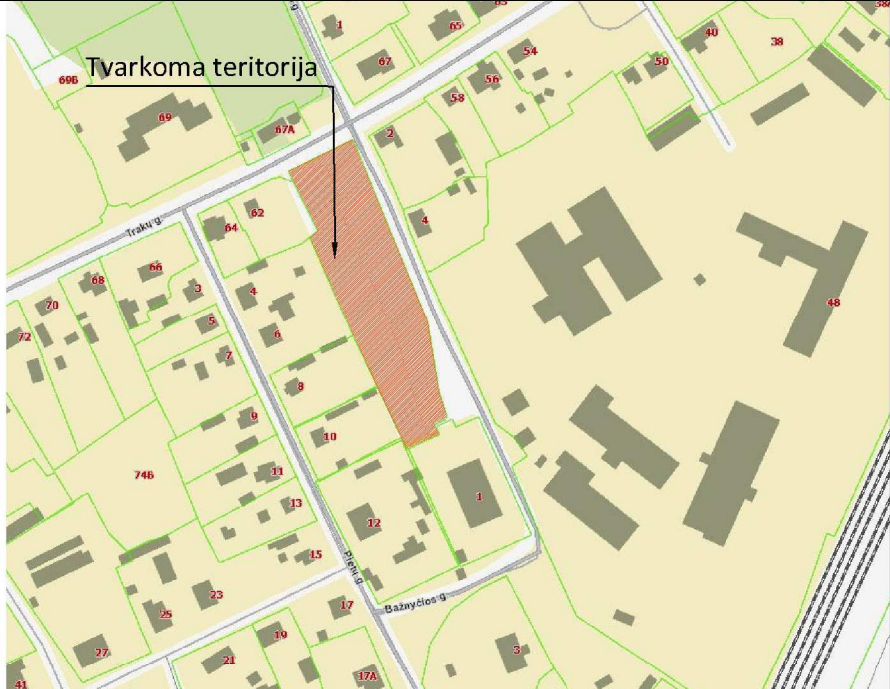
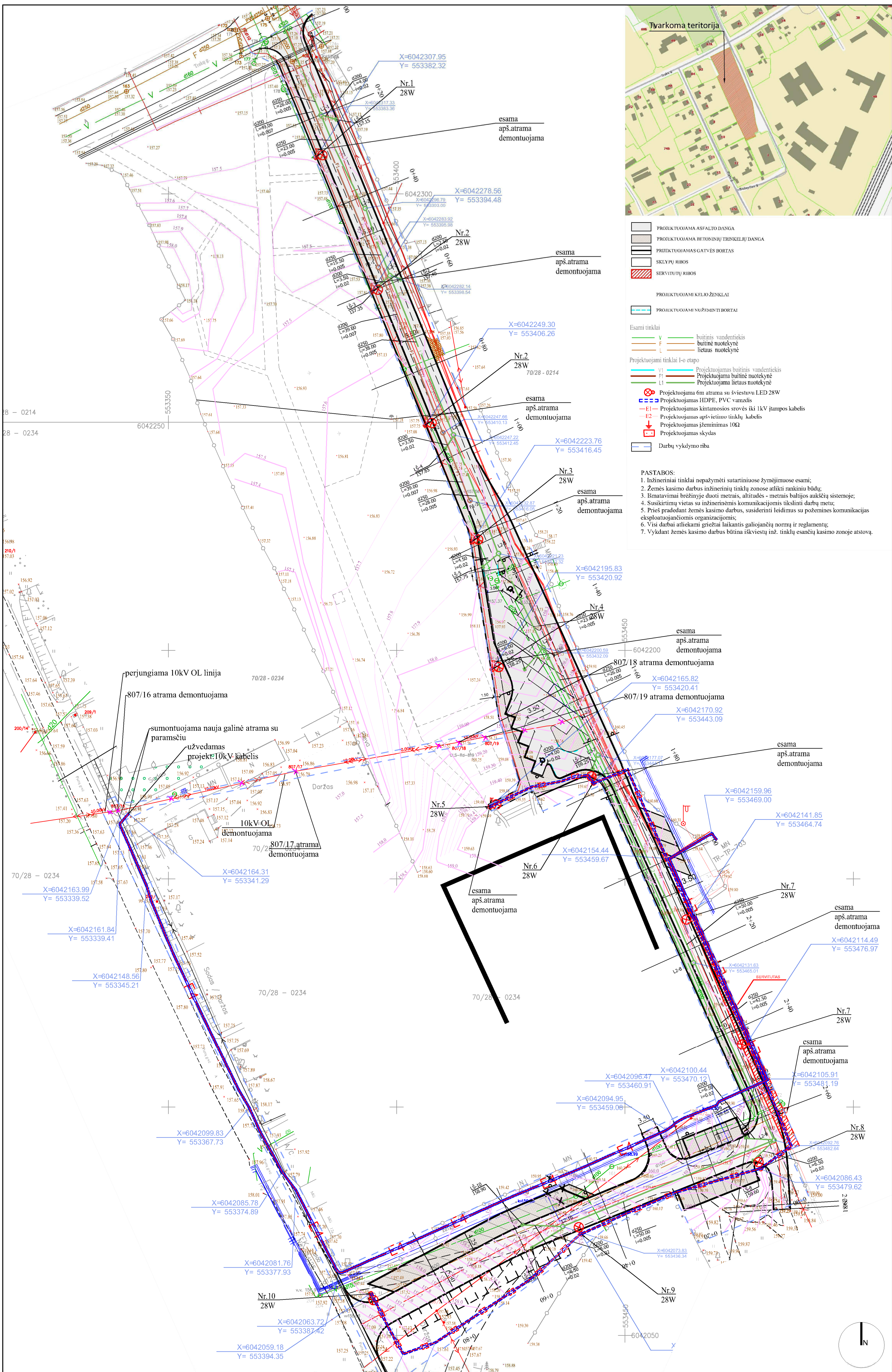
Specifiniai statybos darbai nenumatomi, vykdant darbus vadovautis projekto dalių brėžiniais. Visi projekte numatyti darbai turi būti vykdomi laikantis statybos normų reikalavimų. Jei statybos darbų metu Rangovui dėl kokių nors priežasčių atsiras poreikis specifiniams statybos darbams, šių darbų organizavimo sprendiniai turi būti pateikti atskirame statybos darbų technologijos projekte ir atskirai suderinti su Statytoju bei visomis suinteresuotomis institucijomis.

Projekte numatyti darbai turi būti atliekami laikantis statinių statybos ir statybos darbų eiliškumo grafiko. Statybos metu darbams reikalingas statybines medžiagas ir/ar konstrukcijas rekomenduojama sandėliuoti nedideliais kiekiais šalia vykdomų statybos darbų vietos užtikrinant medžiagų ir/ar konstrukcijų apsaugą nuo vagystės. Statybietės įrengimui, buities, sanitarinių ir higienos patalpų įrengimui, statybos produktų ir konstrukcijų sandėliavimui, statybinių įrenginių ir mechanizmų saugojimui tikslios vietos nėra numatytos. Po statybos darbų rangos konkurso, Rangovas vietas nusimato pats – tikslų medžiagų sandėliavimo, atvežimo į statybos aikštelę, darbų eiliškumą, spendžia rangovinė organizacija statybos darbų technologijos projekte, kuri suderina su užsakovu. Ji gali koreguoti arba dalinai keisti statybos organizavimo aprašyme priimtus sprendinius, jei tai nepakenks darbų kokybei bei nepažeis darbo saugos reikalavimų.

Bendra statybietės situacijos schema pateikta brėžinyje „Statybietės planas“.

Grunto tankinimą šalia esamų pastatų bei kultūros paveldo vertybių reikia atlikti taip, kad nebūtų pažeisti šie statiniai ir nepablogėtų jų būklė. Tokiose vietose tankinant gruntus rekomenduojama naudoti volus su lygiuoju valcu (be vibravimo funkcijos), taip pat galima naudoti pneumatinius volus reguliuojant apkrovą padangų slėgio pagalba. Volų apkrova visą laiką turi būti stebima ir didinama atsakingai stebint aplinką. Šalia esamų statinių (arčiau kaip 5 m) naudoti nesunkesnę nei 5 t apkrovą nenaudojant vibravimo. Dirbant toliau kaip 5 m atstumu nuo esamų pastatų ir kultūros paveldo objektų galima naudoti sunkiuosius volus, bet be vibravimo funkcijos.

SS17023-02-TP-SO.AR	Lapas	Lapų	Laida
	27	27	0

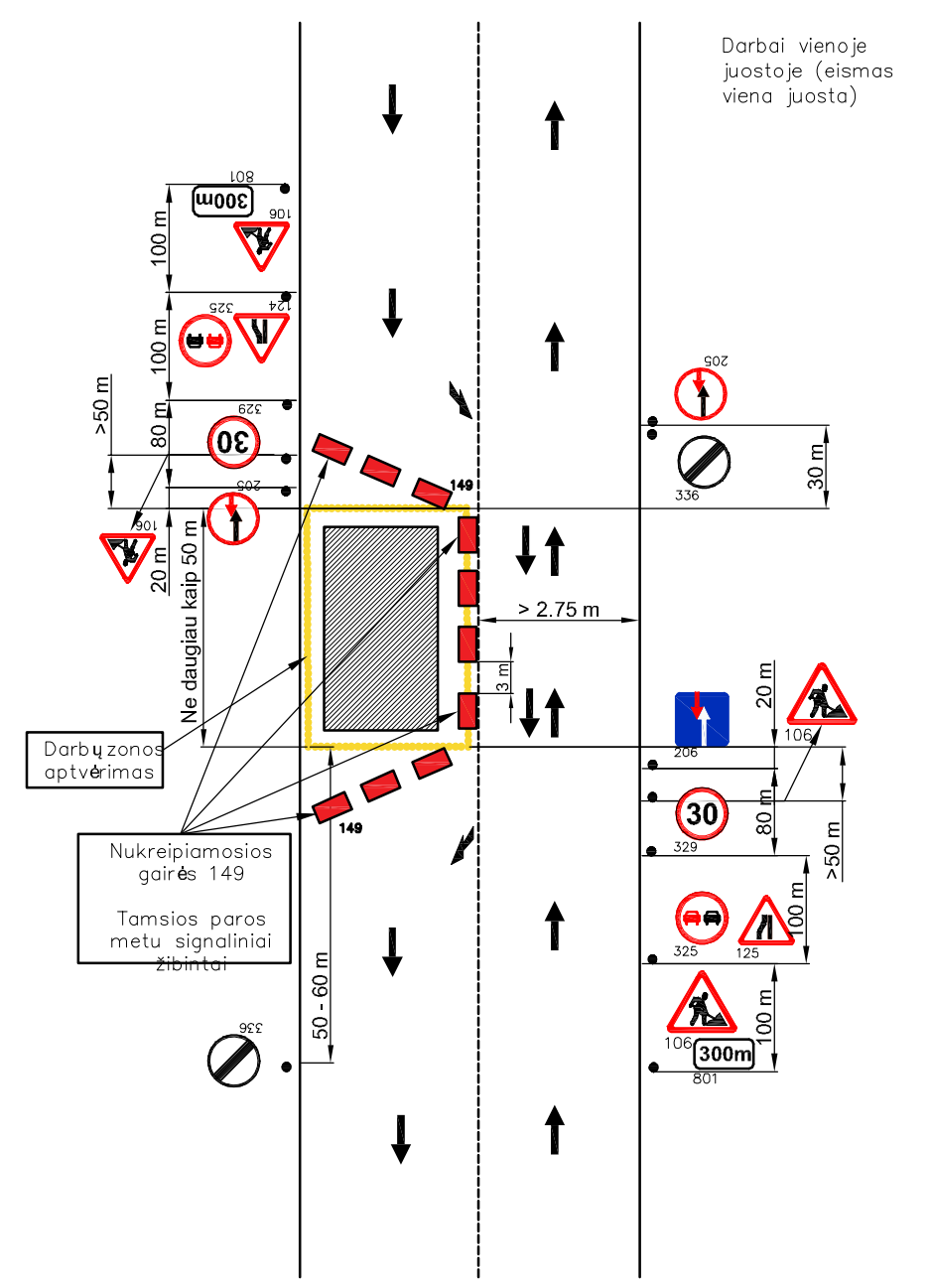
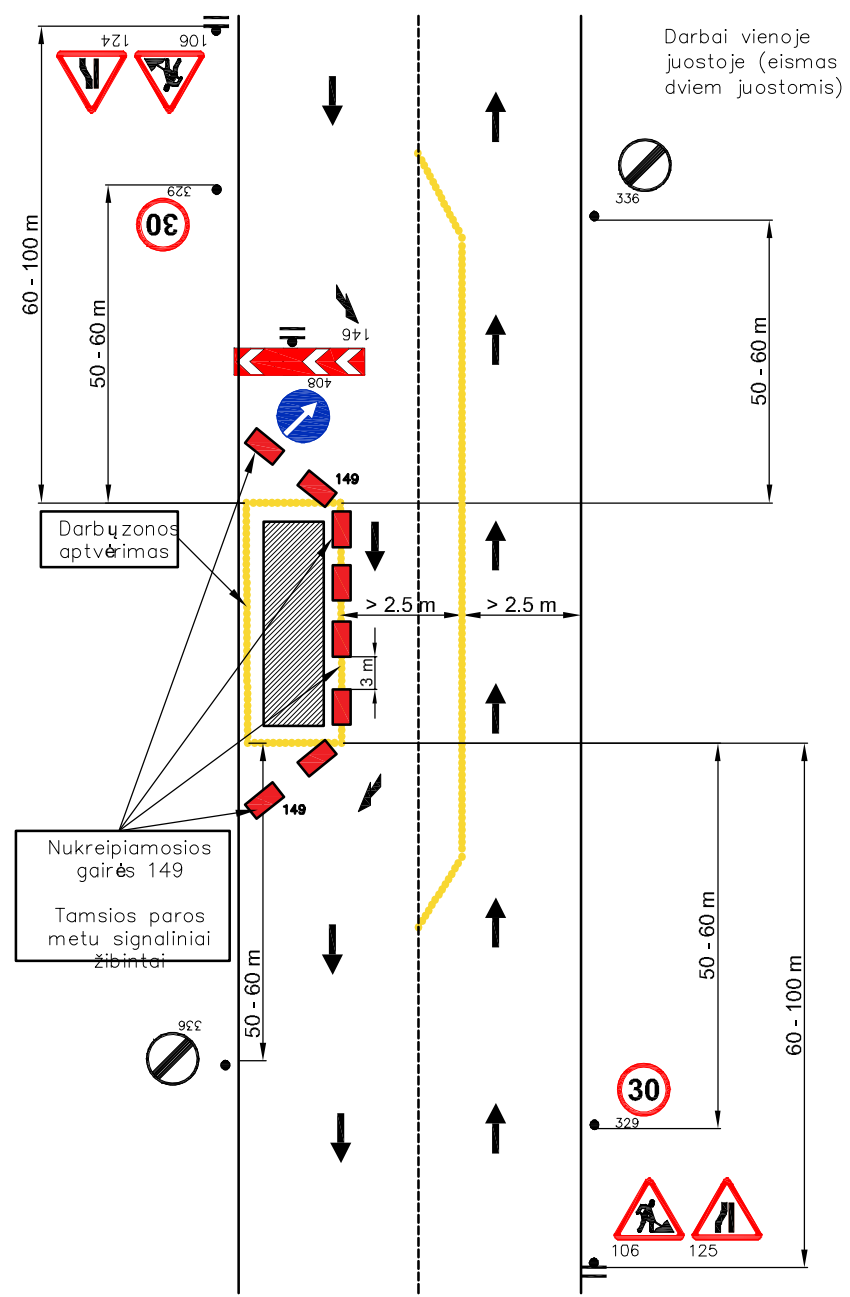
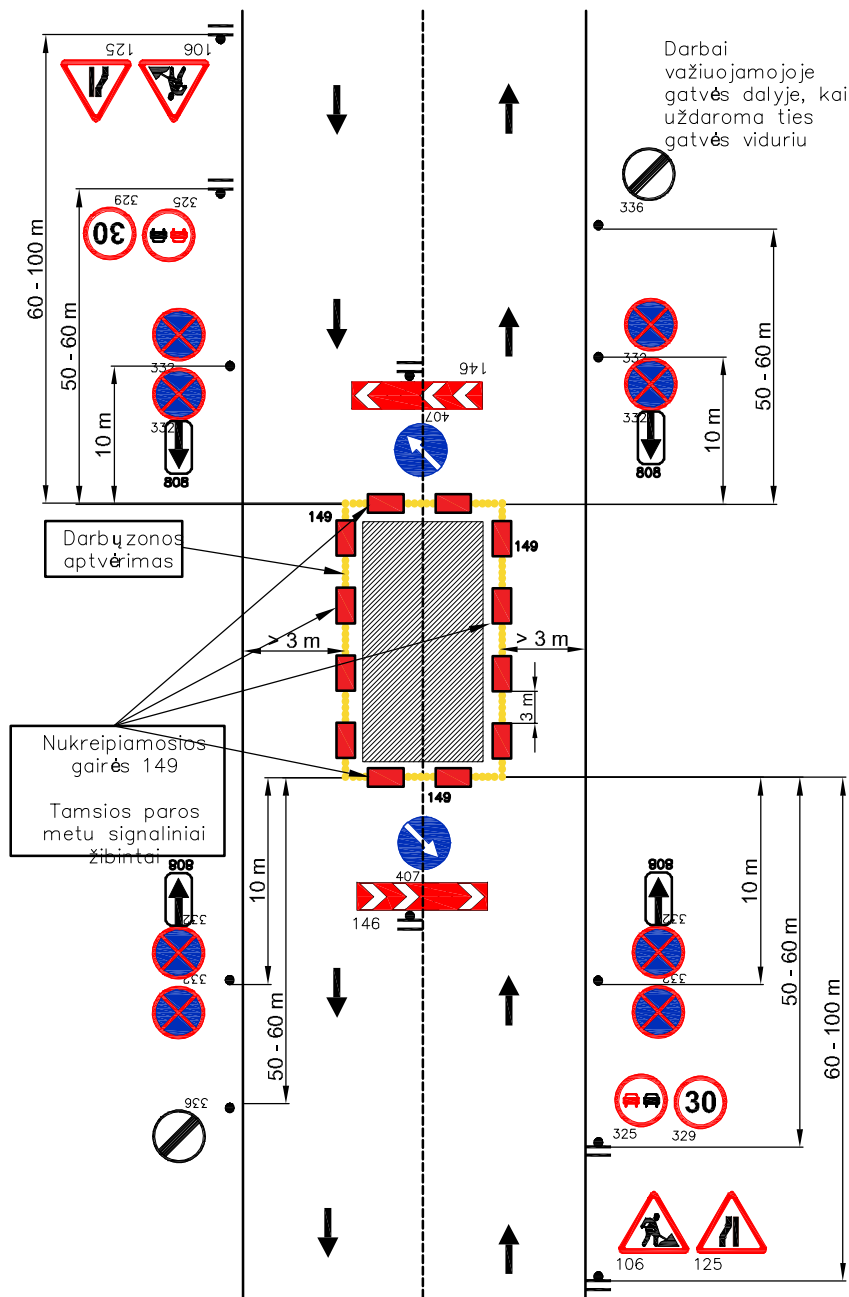


- PROJEKTUOJAMA ASFALTO DANGA**
PROJEKTUOJAMA BITUMINŲ TRINKELIŲ DANGA
PROJEKTUOJAMAS GATVĖS BORTAS
SKLYPŲ RIBOS
SERVITUTŲ RIBOS
- PROJEKTUOJAMI KELIO ŽENKLAI**
PROJEKTUOJAMI NAUJIEJIMI BORTAI
- Esami tinklai**
 V - buitinis vandentekis
 F - buitinis nuotekynė
 L - lietus nuotekynė
- Projektuojami tinklai I-o etapo**
 V1 - Projektuojamas buitinis vandentekis
 F1 - Projektuojama buitine nuotekynė
 L1 - Projektuojama lietus nuotekynė
- ⊗ Projektuojama 6m atrama su šviestuvu LED 28W
 ⊞ Projektuojamas HDPE, PVC vamzdis
 -E1- Projektuojamas kintamosios srovės iki 1kV įtampos kabelis
 -E2- Projektuojamas apšvietimo tinklų kabelis
 ↓ Projektuojamas įžeminimas 10Ω
 ↓ Projektuojamas skydas
- ▭ Darbų vykdymo riba

- PASTABOS:**
- Inžineriniai tinklai nepažymėti sutartiniuose žymėjimuose esami;
 - Žemės kasimo darbus inžinerinių tinklų zonoje atlikti rankiniu būdu;
 - Ismatavimai brėžiniui duoti metrais, altitudės - metrais baltijos aukščių sistemoje;
 - Susikirtimų vietas su inžineriniais komunikacijomis tikslinti darbu metu;
 - Prieš pradėdami žemės kasimo darbus, suderinti leidimus su požemines komunikacijas eksploatuojančiomis organizacijomis;
 - Visi darbai atliekami griežtai laikantis galiojančių normų ir reglamentų;
 - Vykstant žemės kasimo darbus būtina išskirti inž. tinklų esančių kasimo zonoje atstovų.

Geokada			
pareigos	v. pavardė	parašas	data
DIREKTORIAUS PAV.	R. KUDŽMA		2017 05 03
VYKDYTOJAS Kval. paž. Nr.	M. DRUSKIS 1GKV-180		2017 05 03
UŽSAKOVAS			
OBJEKTAS	Topografinė nuotrauka M1:500 Bažnyčios g., Rūdiškių m., Trakų r.		
	Lapų skaičius	Lapo Nr.	Koordinacių sistema – LKS-94 Aukščių sistema – LAS07
	2	1	

Laida	Išleidimo data	Laidos statusas, keitimo priežastis (jei taikoma)
Kval. Patv. Dok. Nr.		Statinio projekto pavadinimas Rūdiškių miesto Bažnyčios gatvės rekonstravimo, nuotekų šalinimo tinklų statybos projektas
Pareigos	Vardas Pavardė	Parašas
25749	SPV Tomas Kazlauskas	
33312	SPDV Tomas Kazlauskas	
Statytojas	Statymo numeris ir pavadinimas 03 - Gatvė	
LT	Trakų rajono savivaldybės administracija	Dokumento pavadinimas Statybvietės planas
		Dokumento žymuo SSI 7023-03-TP-SO-B.01
		Mastelis 1:500
		Laida O
		Lapas 1
		Lapų 1



Laida		Išleidimo data		Laidos statusas, keitimo priežastis (jei taikoma)	
Kval. Patv. Dok. Nr.	UAB „Synergy Solutions“ Daugėliško g. 32, LT-09300 Vilnius, Tel. +370 699 19 282			Statinio projekto pavadinimas	
				Rūdiškių miesto Bažnyčios gatvės rekonstravimo, nuotekų šalinimo tinklų statybos projektas	
	Pareigos	Vardas Pavardė	Parašas	Statinio numeris ir pavadinimas	
25749	SPV	Tomas Kazlauskas		03 - Gatvė	
33312	SPDV	Tomas Kazlauskas			
				Dokumento pavadinimas	Mastelis
				Galimų aptvėrimų schemas (eismo organizavimas darbų vykdymo metu)	Laida
					1:500
				Dokumento žymuo	Lapas
LT	Statytojas Trakų rajono savivaldybės administracija			SS17023-03-TP-SO-B.02	Lapų
					1
					1