



Statytojas	TRAKŲ RAJONO SAVIVALDYBĖS ADMINISTRACIJA
Statinio projekto pavadinimas	PĖSČIŪJŲ TAKO GALVĖS IR LUKOS EŽERŲ PAKRANTĖJE, TRAKUOSE (ATKARPA NUO KARAIMŲ G. 1 IKI BIRUTĖS G. 24) STATYBOS PROJEKTAS
Statinio kategorija	NESUDĖTINGAS STATINYS
Statinio grupė	SUSISIEKIMO KOMUNIKACIJOS
Naudojimo paskirtis	GATVĖS
Statybos rūšis	NAUJA STATYBA
Statinio projekto etapas	PROJEKTINIAI PASIŪLYMAI
Statinio projekto dalis	BENDROJI DALIS
Statinio projekto numeris	AT-21S-1722
Bylos (segtuvo) žymuo	BD-01
Bylos (segtuvo) laidos žymuo	0


Vilnius, 2022 m.

UAB „ATAMIS“	DIREKTORIUS	MINDAUGAS UNDAVVIČIUS	 
	PROJEKTO VADOVAS	RIMVYDAS JUODKA Atestato Nr. 30394	
	PROJEKTO DALIES VADOVĖ	RŪTA AKUČKAITĖ Atestato Nr. 37607	

IŠKINAMASIS RAŠTAS

Turinys

1. Bendrieji duomenys	2
2. Projekto rengimo pagrindas	3
2.1. Privalomieji projekto rengimo dokumentai	3
2.2. Pagrindiniai normatyviniai, kiti dokumentai ir duomenys, kuriais vadovaujantis parengtas projektas:	3
2.3. Pažintiniai duomenys (esama būklė)	5
3. Projektiniai sprendimai	7
3.1. Dangų konstrukcijos klasės nustatymas	8
3.2. Planiniai sprendiniai ir eismo organizavimas	11
3.3. Tako išilginis ir skersinis profilis.....	11
3.4. Apželdinimas	12
3.5. Mažoji architektūra.....	12
3.6. Paviršinio vandens nuvedimas.....	14
3.7. Inžineriniai tinklai.....	15
3.8. Projektinių sprendinių poveikis aplinkai ir visuomenės sveikatai	15
3.9. Sprendinių atitiktis privalomiesiems dokumentams	15
3.10. Statybos darbų stadijos, statinių planinis sprendimas	16
3.11. Paruošiamieji darbai	16
KITA INFORMACIJA	16
3.12. Tretieji asmenys.....	16
3.13. Pastabos:.....	16

0	2022	Statybos leidimui, konkursui		
Laida	Išleidimo data	Laidos statusas. Keitimo priežastis (jei taikoma)		
KVAL. PATV. DOK. NR.	 Žirmūnų g.139-321, Vilnius Tel.: (8-5) 272 83 34		STATINIO PROJEKTO PAVADINIMAS PĖSČIŪJŲ TAKO GALVĖS IR LUKOS EŽERŲ PAKRANTĖJE, TRAKUOSE (ATKARPA NUO KARAIMŲ G. 1 IKI BIRUTĖS G. 24) STATYBOS PROJEKTAS	
30394	PV	Rimvydas Juodka	STATINIO NR. IR PAVADINIMAS, DOKUMENTO PAVADINIMAS	LAIDA
37607	PDV	Rūta Akučkaitė	01-Takai	0
			Aiškinamasis raštas	
KALBOS TRUMP. LT	STATYTOJAS IR (ARBA) UŽSAKOVAS TRAKŲ RAJONO SAVIVALDYBĖS ADMINISTRACIJA		DOKUMENTO ŽYMUO AT-21S-1722-01-PP-BD.AR	LAPAS 1
				LAPŲ 17

1. BENDRIEJI DUOMENYS

PROJEKTO PAVADINIMAS – PĖSČIŪJŲ TAKO GALVĖS IR LUKOS EŽERŲ PAKRANTĖJE, TRAKUOSE (ATKARPA NUO KARAIMŲ G. 1 IKI BIRUTĖS G. 24) STATYBOS PROJEKTAS

UŽSAKOVAS IR STATYTOJAS – Trakų rajono savivaldybės administracija;

STATINIŲ GRUPĖS – susisiekiimo komunikacijos;

STATYBOS RŪŠIS – nauja statyba;

STATINIO KATEGORIJA – nesudėtingas statinys;

STATYBOS VIETA – Trakų m., atkarpa nuo Karaimų g. 1 iki Birutės g. 24

PROJEKTO PARENGIMO LAIKAS – 2021 m.;

STATINIO PROJEKTO ETAPAS IR SUDĖTIS: Etapas – Techninis projektas,

Sudėtis - pagal STR 1.04.04:2017 „Statinio projektavimas, projekto ekspertizė“;

Projektas parengtas vadovaujantis:

- Projektinių pasiūlymų užduotimi (Technine užduotimi gatvės projektavimui)
- Inžinerine topografinė nuotrauka;
- Išduotomis projektavimo sąlygomis;

Projektavimo tikslai:

Vadovaujantis galiojančiais normatyviniais statybos techniniais dokumentais, projektavimo užduotimi parengti projektą, kurio tikslas – naujo tako statyba Trakuose prie Lukos ežero (atkarpa nuo Karaimų g. 1 iki Birutės g. 24)

Projekto sprendiniai atitinka:

Privalomus projekto rengimo dokumentus, esminius statinio architektūros reikalavimus. Taip pat, normatyvinius statybos techninius, normatyvinius statinio saugos ir paskirties dokumentų reikalavimus. Sprendiniai nepažeidžia valstybės, neįgaliųjų integracijos visuomenės ir trečiųjų asmenų interesų.

DOKUMENTO ŽYMUO	LAPAS	LAPŲ	LAIDA
AT-21S-1722-01-PP-BD.AR	2	17	0

2. PROJEKTO RENGIMO PAGRINDAS

2.1. Privalomieji projekto rengimo dokumentai

Techninė užduotis;

Nuosavybės dokumentai (sklypo unikalus Nr. 4400-4374-3968);

Kiti dokumentai.

2.2. Pagrindiniai normatyviniai, kiti dokumentai ir duomenys, kuriais vadovaujantis parengtas projektas:

- LR Statybos įstatymas (Žin., 1996; Nr. 32-788; 2017; Nr. I-1240);
- Statybos techninis reglamentas STR 1.04.04:2017 „Statinio projektavimas, projekto ekspertizė“, patvirtintas LR aplinkos ministro 2016 m. lapkričio 7 d. įsakymu Nr. D1-738;
- Statybos techninis reglamentas STR 1.01.03:2017 „Statinių klasifikavimas“, patvirtintas LR aplinkos ministro 2016 m. spalio 27 d. įsakymu Nr. D1-713;
- Statybos techninis reglamentas STR 1.01.08:2002 „Statinio statybos rūšys“, patvirtintas LR aplinkos ministro 2002 m. gruodžio 12 d. įsakymu Nr. 622;
- Statybos techninis reglamentas STR 1.05.01:2017 „Statybą leidžiantys dokumentai. Statybos užbaigimas. Statybos sustabdymas. Savavališkos statybos padarinių šalinimas. Statybos pagal neteisėtai išduotą statybą leidžiantį dokumentą padarinių šalinimas“, patvirtintas LR aplinkos ministro 2016 m. gruodžio 12 d. įsakymu Nr. D1-878;
- Statybos techninis reglamentas STR 2.06.04:2014 „Gatvės ir vietinės reikšmės keliai. Bendrieji reikalavimai“, patvirtintas LR Aplinkos ministro 2014 m. birželio 17 d. įsakymu Nr. D1-533;
- Kelių techninis reglamentas KTR 1.01:2008 „Automobilių keliai“, patvirtintas LR aplinkos ministro ir LR susisiekimo ministro 2008 m. sausio 9 d. įsakymu Nr. D1-11/3-3;
- Automobilių kelių dangos konstrukcijos sluoksnių be rišiklių įrengimo taisyklės ĮT SBR 19, patvirtintos LR automobilių kelių direkcijos prie Susisiekimo ministerijos direktoriaus 2019 m. gruodžio 23 d. įsakymu Nr. V-194;

DOKUMENTO ŽYMUO	LAPAS	LAPŲ	LAIDA
AT-21S-1722-01-PP-BD.AR	3	17	0

- Automobilių kelių mineralinių medžiagų mišinių, naudojamų sluoksniams be rišiklių, techninių reikalavimų aprašas TRA SBR 19, patvirtintos LR automobilių kelių direkcijos prie Susisiekimo ministerijos direktoriaus 2019 m. gruodžio 20 d. įsakymu Nr. V-191;
- Automobilių kelių užpildų techninių reikalavimų aprašas TRA UŽPILDAI 19, patvirtintas 2019-06-17 d. įsakymu NR V-110;
- Automobilių kelių žemės darbų atlikimo ir žemės sankasos įrengimo taisyklės IT ŽS 17, patvirtintos LR automobilių kelių direkcijos prie Susisiekimo ministerijos direktoriaus 2017 m. balandžio 3 d. įsakymu Nr. V-111;
- Kelių ženklavimo medžiagų naudojimo ir ženklavimo įrengimo taisyklės IT ŽM 12, patvirtintos LR automobilių kelių direkcijos prie Susisiekimo ministerijos direktoriaus 2012 m. lapkričio 16 d. įsakymu Nr. V-389;
- Kelio ženklų įrengimo ir vertikaliojo ženklavimo taisyklės, patvirtintos LR susisiekimo ministro 2012 m. sausio 31 d. įsakymu Nr. 3-83;
- Kelio ženklų atramų parinkimo, projektavimo ir įrengimo taisyklės PĪT KŽA 08, patvirtintos LR automobilių kelių direkcijos prie Susisiekimo ministerijos direktoriaus 2008 m. rugsėjo 29 d. įsakymu Nr. V-298;
- Automobilių kelių vertikaliųjų kelio ženklų įrengimo taisyklės IT VŽ 14, patvirtintos 2014 m. kovo 7 d. Nr. V-81;
- Automobilių kelių darbo vietų aptvėrimo ir eismo reguliavimo taisyklės T DVAER 12, patvirtintos LR automobilių kelių direkcijos prie Susisiekimo ministerijos direktoriaus 2012 m. balandžio 16 d. įsakymu Nr. V-87;
- DT 5-00 „Saugos ir sveikatos taisyklės statyboje“;
- LR vyriausybės nutarimas „Dėl Specialiųjų žemės ir miško naudojimo sąlygų patvirtinimo“ Nr. 343;
- Automobilių kelių standartizuotų dangų konstrukcijų projektavimo taisyklės KPT SDK 19, patvirtintos LR automobilių kelių direkcijos prie Susisiekimo ministerijos direktoriaus įsakymu Nr. V-16;

Pastaba: Nustojus galioti kažkuriam teisės aktui, vadovautis jį keičiančiu galiojančiu teisės aktu.

DOKUMENTO ŽYMUO	LAPAS	LAPŲ	LAIDA
AT-21S-1722-01-PP-BD.AR	4	17	0

2.3. Pažintiniai duomenys (esama būklė)

Statomas pėsčiųjų takas yra Trakų mieste, palei Lukos ir Galvės ežerus.

Takas yra neregistruotas registru centre, bet tako danga yra iš piltinių gruntų, vietomis pastebimi piltiniai gruntai su priemaišomis. Prie tako įrengtas apšvietimas, suolai, šiukšliadėžės, visi elementai per tako ilgį yra skirtingi.

Esamas takas yra naudojamas turistų, vietinių gyventojų – bėgimui, pasivaikščiavimui. Tako pradžioje yra nuo jungties projektuojamos į Šv. Jono Nepomuko skverą.

Prie tako yra įrengtos poilsio aikštelės, kuriose pastatyti skirtingos būklės suoliukai ir šiukšliadėžės. Prie tako yra įrengta aikštelė su supynėmis, aplink jas akmenų danga, žolės nelikę – sumindyta. Visa kita teritorija yra apaugusi žole.

Pagal pakrantę įrengti liepteliai, kurių būklė apžiūros metu buvo gera, arba tuputį nusidėvėjusi. Šiuos lieptus naudoja gyventojai ar miesto svečiai. Projektu nėra numatomas esamų lieptų tvarkymas. Prie vieno iš lieptų yra įrengta medinė danga iš medžio rastų, įkastų į žemę, danga veikiama natūralių sąlygų pradėjusi dėvėtis.

Paviršinis lietaus vanduo nuo tako nuvedamas paviršiumi į ežerą.

Teritorijoje yra nutiesti telekomunikacijų, elektros, vandentiekio ir buitinių nuotekų tinklai.

Takas išsidėstęs gana lygioje vietovėje (tako atžvilgiu), su itin mažu esamu išilginiu nuolydžiu. Šalia tako visa teritorija yra aukščiau, ežerų pakrantės žemiau. Visas takas suformuotas šlaito terasoje.

Šalia darbų zonos yra Lukos ežeras.

Teritorijoje yra valstybės saugoma rūšis – Baltajinė gegūnė.

Kultūros paveldas

Statoma teritorija patenka į :

Trakų istorinį nacionalinį parką - saugoma teritorija

Trakų senamiesčio urbanistinį draustinį – saugoma teritorija

Trakų salos ir pusiasalio kultūrinis rezervatas – saugoma teritorija

Trakų senojo miesto vieta (kodas 27125) – kultūros paveldo objekto teritorija

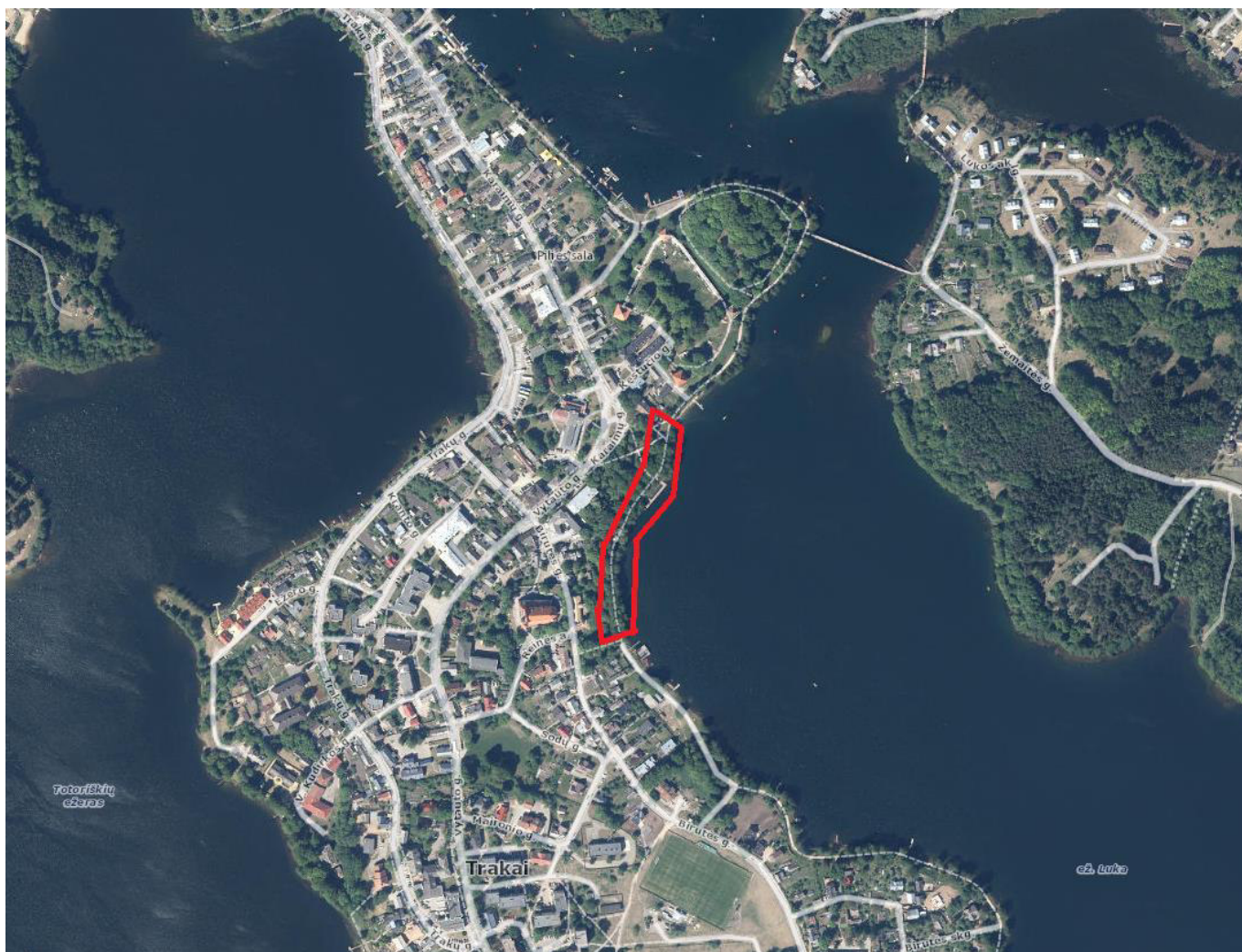
DOKUMENTO ŽYMUO	LAPAS	LAPŲ	LAIDA
AT-21S-1722-01-PP-BD.AR	5	17	0

Trakų senamiestis (kodas 17114), kurios yra valstybės saugomos dėl jų archeologinio, istorinio, kraštovaizdžio, povandeninio ir urbanistinio reikšmingumo – kultūros paveldo vietovė

Trakų pusiasalio pilies liekanų ir kitų statinių kompleksas (kodas 1021) - kultūros paveldo objekto teritorija

SVARBU. Jei atliekant statybos ar kitokius darbus bus aptinkama archeologinių radinių ar nekilnojamojo daikto vertingųjų savybių, darbai sustabdomi, valdytojai ar darbus atliekantys asmenys apie tai privalo pranešti savivaldybės paveldosaugos padaliniui.

Projekto statybos metu numatomi žvalgybiniai archeologiniai tyrinėjimai.



1 pav. Situacijos schema

DOKUMENTO ŽYMUO	LAPAS	LAPŲ	LAIDA
AT-21S-1722-01-PP-BD.AR	6	17	0

Teritorijoje numatyti kiti projektai

Nagrinėjamoje teritorijoje parengti kiti projektai:

- Trakų senamiesčio gatvių ir viešųjų erdvių želdynų kūrimo ir tvarkymo supaprastintas darbo projektas – šiuo projektu matytas želdinių kirtimas, genėjimas, kurių būklė prasta.
- Viešųjų erdvių Trakų senamiestyje (pėsčiųjų tako rekonstrukcijos nuo Karaimų g. 8 iki Karaimų g. 10 atnaujinimo ir skvero prie Šv. Jono Nepomuko atnaujinimo) projektas.

3. PROJEKTINIAI SPRENDIMAI

Projektas rengiamas vadovaujantis Statinio projekto rengimo užduotimi (pateikiama prieduose).

Statomas takas prie ežero priskiriamas nesudėtingiems statiniams. Tako kategorija – F.

Darbų rūšis – nauja statyba.

2 lentelė. Statomo statinio rodikliai.

Pavadinimas	Mato vienetas	Kiekis	Pastabos
Takai			
Kategorija	-	F	
Ilgis	km	0,291	
Plotis	m	2,7	

Takas projektuojamas remiantis Trakų nacionalinio parko (TINP) planavimo schemos paskelbimu, kuriame nurodoma, kad vakarinėje Lukos ežero pakrantėje turėtų būti įrengiamas Pažintinis kietos dangos takas.

Numatoma statyti 2,7 m pločio taką su granito trinkelėmis. Tako danga projektuojama su vienslaičiu 2,0 % nuolydžiu į ežerą pusę. Prie tako numatoma įrengti poilsio aikšteles su suolais, pagal poreikį numatomi šlaito tvirtinimo darbai prie poilsio aikštelių. Šiukšliadėžės išdėstomos prie tako taip, kad nebūtų prie pat suolų dėl kvapo, bet ir ne per toli. Prie tako numatomas parkinis apšvietimo įrengimas.

Esama medienos danga išardoma, numatomas dalinis jos atstatymas įrengiant žvirgždo dangą, likusį plotą numatoma apželdinti veja.

DOKUMENTO ŽYMUO	LAPAS	LAPŲ	LAIDA
AT-21S-1722-01-PP-BD.AR	7	17	0

Ežero pakrantės, linijos nenumatoma keisti, įrengti ar griauti. Paliekami visi esami ežero kranto linijos tvirtinimo elementai.

Statinyis patenka į kultūros paveldo objektus, žiūrėti 2.3. skyrių „Pažintiniai duomenys“.

Takas suprojektuotas prisiderinus prie esamos situacijos, taip kad nebūtų pažeisti trečiųjų šalių interesai. Vykdamas statybos darbus, išsaugoti besiribojančių sklypų riboženklius, juos sunaikinus, atstatyti savo lėšomis.

TINP planavimo schemoje siekiama keisti ir sukurti naujas grandis, kadangi parko teritorijoje susiklostę gamtinių rekreacinių išteklių vartojimo būdai bei rekreacijos įstaigos neatitinka svarbiausių parko uždavinių.

Pagrindinės rekreacinės sistemos kryptys yra šios:

1. Gerinti pažintinės rekreacijos sąlygas:

1.1. Gausinti lankomus objektus, pritaikant lankymui kraštovaizdžio vertybes

1.2. Kurti turistinių takų, apžvalgos aikštelių informacinių ženklų ir priemonių sistemą.

1.3. Gerinti TINP lankytojų aptarnavimo įstaigų sistemą. Sudaryti sąlygas kurti aptarnavimo įstaigas šalia mažiau lankomų, bet vertingų objektų Senuosiuose Trakuose, Bražuolėje, Daniliškėse.

1.4. Skatinti gyventojus panaudoti savo sodybas, esančias šalia pažintinių takų, lankytojams apnakvindinti, aptarnauti.

4. Kurti rekreacijos aptarnavimo ūkį, skatinti tradicinius verslus.

5. Reguluoti savaitgalio lankytojų srautą administracinėmis, ekonominėmis priemonėmis, jį nukreipiant į vietas, parengtas lankytojams priimti.

3.1. Dangų konstrukcijos klasės nustatymas

Dangos konstrukcijos parenkamos pagal KPT SDK 19, atsižvelgiant į Trakų nacionalinio parko keliamus reikalavimus, pagal užduotį ir esamus gruntus.

Projektuojama danga yra esamos dangos konstrukcijos (piltinis gruntas) pakeičiant dalį esamos dangos konstrukcijos arba ant esamos dangos. Danga projektuojama atsižvelgiant į Trakų istorinio nacionalinio parko reikalavimus – kiek įmanoma mažiau keisti esama reljefą, nekasti tranšėjų prie šalia augančių medžių. Taip pat atsižvelgiama į tai, kad esama danga sudaryta iš 0,5-1,1 m storio smėlingo

DOKUMENTO ŽYMUO	LAPAS	LAPŲ	LAIDA
AT-21S-1722-01-PP-BD.AR	8	17	0

pilino grunto bei numatomos mažos apkrovos (pėsčiųjų eismas, valymo įrenginiai). Todėl projektuojama nenumatant šioms dangoms šalčiui atsparaus sluoksnio, kaip reikalauja pagal KPT SDK 19 nustatyta DK 0,1 dangos konstrukcija. Vietoje tranšėjų kasimo, numatomas geotekstilės ir geotinklo sluoksniai dangos sutvirtinimui.

Vadovaujantis Trakų istorinio nacionalinio parko planavimo schemos patvirtinimu, takas aplink Lukos ežerą numatomas kietos dangos.

Takas yra šalia ežerų, visas paviršinis lietaus vanduo yra nuvedamas į juos.

Tako dangos konstrukcija:

- Granito trinkelės 10x10x6 cm (gelsvo / purvinos geltonos atspalvio)
- Atsijų posluoksnis iš smėlio ir cemento mišinio, h-3 cm
- Skaldos pagrindo sluoksnis 0/45, h – 15 cm
- Geotinklas iš PP 40/40kN/m stiprio
- Geotekstilė >225 g/m²
- Esamas gruntas, Ev2 = 45 MPa.

Mažų poilsio aikštelių dangos su konstrukcija:

- Pjautos granito trinkelės 10x10x6 cm (pilko atspalvio)
- Atsijų posluoksnis iš smėlio ir cemento mišinio, h-3 cm
- Skaldos pagrindo sluoksnis 0/45, h – 15 cm
- Geotinklas iš PP 40/40kN/m stiprio
- Geotekstilė >225 g/m²
- Esamas gruntas, Ev2 = 45 MPa.

DOKUMENTO ŽYMUO	LAPAS	LAPŲ	LAIDA
AT-21S-1722-01-PP-BD.AR	9	17	0



2 pav. Granitinės trinkelės. Pilkos kairėje, gelsvos dešinėje

Poilsio aikštelių dangos konstrukcija:

- Žvirgždo danga fr. 2/8, h-4 cm
- Skaldos pagrindo sluoksnis 0/45, h – 20 cm
- Geotinklas iš PP 40/40kN/m stiprio
- Geotekstilė >225 g/m²
- Esamas gruntas, Ev2 = 45 MPa.

Lauko riedulių danga (prie Šv. Jono Nepomuko skvero formuojami lietaus nubėgimo latakai):

- Lauko rieduliai, h-5-10 cm
- Drenuojantis betono pagrindo sluoksnis , h-15-20 cm
- Geotinklas iš PP 40/40kN/m stiprio
- Geotekstilė >225 g/m²
- Esamas gruntas, Ev2 = 45 MPa.

Lauko riedulių danga (poilsio aikštelių prie Šv. Jono Nepomuko skvero ir takų susikirtimo vietose su kitais takais):

- Pjauti lauko rieduliai, h-5-10 cm
- Drenuojantis betono pagrindo sluoksnis , h-15-20 cm

DOKUMENTO ŽYMUO	LAPAS	LAPŲ	LAIDA
AT-21S-1722-01-PP-BD.AR	10	17	0

- Geotinklas iš PP 40/40kN/m stiprio
- Geotekstilė >225 g/m²
- Esamas gruntas, Ev2 = 45 MPa.

Vietomis esamas gruntas prastos būklės, dėl laikančiosios galios reikalavimų, grunto sustiprinimo ar pagerinimo vadovautis MN GPSR 12.

Sprendimai žmonių su negalia reikmėms (toliau ŽN) projektuojami vadovaujantis STR 2.03.01:2019 „Statinių prieinamumas“. Įrengiamos poilsio aikštelės su suoliukais, vietomis neįgaliojo vežimėliams.

Detaliau žr. brėžinyje „Skersiniai profiliai“.

3.2. Planiniai sprendiniai ir eismo organizavimas

Projekte numatoma įrengti 2,7 m pločio taką.

Eismas organizuojamas kelio ženklais. Ženklinimas turi būti atliekamas vadovaujantis „Dangų ir eismo organizavimo planas“ brėžiniu, „Kelio ženklų įrengimo ir vertikaliojo ženklavimo taisyklėmis“ ir „Kelio ženklų atramų parinkimo, projektavimo ir įrengimo taisyklėmis“ PĮT KŽA 08. Kelio ženklai įrengiami tose vietose, kad būtų gerai matomi eismo dalyviams, kad juos būtų kuo patogiau įžiūrėti ir kad būtų kuo mažesnė tikimybė juos sugadinti. Ženklų matomumo neturi užstoti jokios kliūtys, taip pat jie neturi užstoti vienas kito ar kitaip trukdyti matomumą. Ženkilai gaminami iš cinkuotos skardos ir klijuojami šviesą atspindinčia plėvele, ženklų skydai parenkami „1“ dydžio skydus. Jų atramos iš metalinių cinkuotų vamzdžių, atramų diametras parinktas priklausomai nuo kelio ženklų skydų išmatavimų.

3.3. Tako išilginis ir skersinis profilis

Išilginis profilis suprojektuojamas prisiderinus prie esamos situacijos, siekiant sumažinti žemės darbų kiekius ir užtikrinant lietaus vandens nutekėjimą, mažiausias išilginis nuolydis 0,3 %.

Tako danga projektuojama su vienšlaičiu 2,0 % nuolydžiu.

Naujai įrengiamo tako danga turi būti suvedama su esamomis ir projekcinėmis dangomis.

DOKUMENTO ŽYMUO	LAPAS	LAPŲ	LAIDA
AT-21S-1722-01-PP-BD.AR	11	17	0

3.4. Apželdinimas

Statybos metu nėra numatoma kirsti ar genėti medžių. Papildomai taip pat nėra numatyta sodinti medžių ar kitų želdinių išlaikant susiklosčiusią augmeniją.

Medžiai tvarkomi (kertami ir genėjami) kitu projektu pagal Trakų senamiesčio gatvių ir viešųjų erdvių želdynų kūrimo ir tvarkymo supaprastintas darbo projektą.

Esamą dirvožemį numatoma panaudoti vietoje šlaitams ir žalioms zonoms įrengti, o perteklinį dirvožemį išvežti arba paskleisti vietoje.

Vadovaujantis LR želdynų įstatymu (Žin. 2007, Nr. 80-3215; 2010, Nr. 137-6990) ir LR Vyriausybės nutarimu „Dėl kriterijų, pagal kuriuos medžiai ir krūmai augantys ne miškų ūkio paskirties žemėje priskirtini saugotiniams, sąrašo patvirtinimo ir medžių ir krūmų priskyrimo saugotiniams“ (Žin., 2008, Nr. 33-1151) želdiniai, kurie auga miestų, miestelių, kaimų bendro naudojimo teritorijose yra laikomi saugotinais.

Statybos metu būtina vadovautis Želdinių apsaugos, vykdant statybos darbus, taisyklėmis. Medžių kamienai apsaugomi lentomis. Būtina imtis visų priemonių medžių šaknų apsaugojimui.

3.5. Mažoji architektūra

Projekte numatoma mažoji architektūra: suoliukai ir šiukšlių dėžės. Gaminiai priderinami jau prie teritorijoje numatytų gaminių. Suolai parenkami su atlošais ir be jų, iš juodo plieno arba betono ir medžio.

Šiušliadėžės parenkamos uždaro tipo.



DOKUMENTO ŽYMUO	LAPAS	LAPŲ	LAIDA
AT-21S-1722-01-PP-BD.AR	12	17	0

3 pav. Suoliukas ir šiukšliadėžė

Prie Šv. Jono Nemomuko parenkami kitokio stiliaus suolai norint pabrėžti skvero svarbą. Šioje vietoje tik išlaikoma tako danga ir šviestuvų elementai. Suolo medienos atspalvis gali būti keičiamas. Suolas formuojamas iš lentų kaip parodyta 4 pav., arba įrengiami masyvūs medžio elementai kaip paveiksle Nr. 5.



4 pav. Suolas



5 pav. Suolas

Galimi šviestuvai:

1 pav.: Metalinė cilindrinė dviejų pakopų atrama ir pėsčiųjų takų apšvietimui teritorijoje, atramos aukštis 4 – 6 m.

DOKUMENTO ŽYMUO	LAPAS	LAPŲ	LAIDA
AT-21S-1722-01-PP-BD.AR	13	17	0

Atramos dekoratyvi bazė lieto aliuminio su durelėmis elektros aptarnavimui. Bazinės pakopos matmenys apie 1200 mm.

Atramos tiesioji dalis nerūdijančio plieno (suderinus su užsakovu galimas keitimas į lieto aliuminio, galvanuoto plieno).

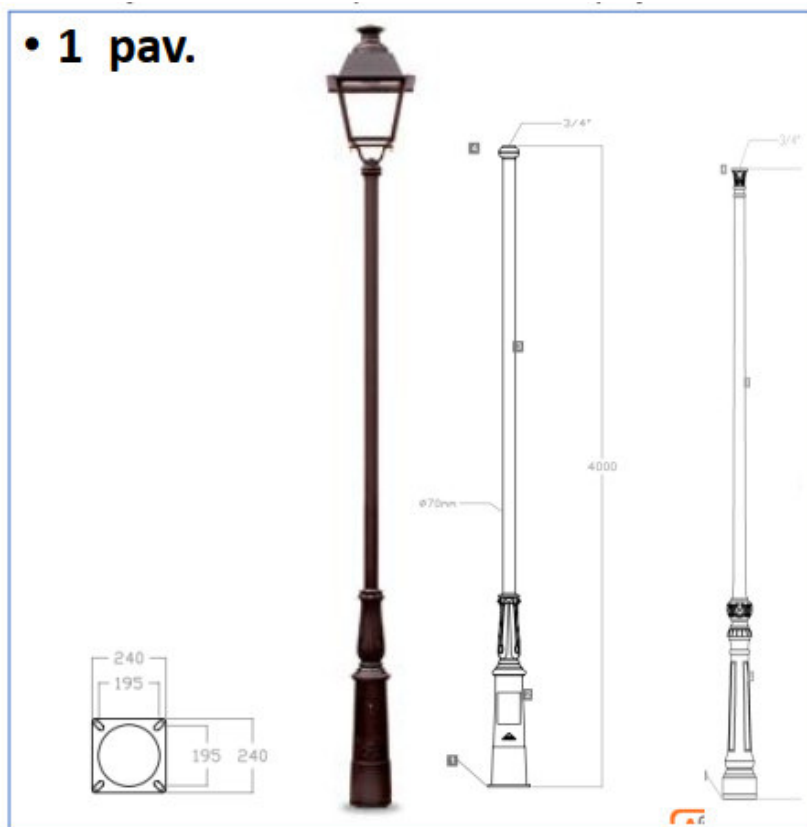
Flanšinis tvirtinimas.

Atramos paviršius dengiamas apsaugine danga (epoksidine, poliuretanine arba kita apsaugine danga).

Dažymas milteliniu būdu juoda RAL 9005 spalva.

Komplektuojama su elektros kontaktine grupe, automatinio jungikliu.

Atrama montuojama ant g/b pamato užsakant kartu su šviestuvu iš tiekėjo.



3.6. Paviršinio vandens nuvedimas

Statomo tako darbų zonoje paviršinis lietaus vanduo nuo dangos nuvedamas paviršiniu būdu į ežerus.

DOKUMENTO ŽYMUO	LAPAS	LAPŲ	LAIDA
AT-21S-1722-01-PP-BD.AR	14	17	0

3.7. Inžineriniai tinklai

Statybos zonoje yra nutiesti telekomunikacijų, elektros, buitinių nuotekų ir vandentiekio tinklai.

Vykdamas kapitalinį remontą, turi būti užtikrinta, kad esami inžineriniai tinklai bus nepažeidžiami, todėl kasimo darbai inžinerinių tinklų vietoje turi būti atliekami rankiniu būdu. Prieš vykdant darbus išskiesti esamus tinklus eksploatuojančių organizacijų atstovus.

Pažeidus inžinerinius tinklus (apsauginius futliarus) juos atstatyti ir/ar apsaugoti papildomai apsauginiais PE futliarais.

Numatomas tako apšvietimas.

3.8. Projektinių sprendinių poveikis aplinkai ir visuomenės sveikatai

Projekte numatyti sprendiniai pagerins aplinkos – susisiekiama komunikacijų sąveikos sąlygas.

Neigiamas poveikis aplinkai statybos metu, galimas dėl dulkių, statybinių atliekų susidarymo, laikinų aikštelių statybinėms medžiagoms sandėliuoti įrengimo.

Galima dirvožemio ar vandens tarša eksploataciniais skysčiais iš dirbančios statybinės technikos, tam turi būti numatytos priemonės avarinių atvejų likvidavimui (tepalus absorbuojančios priemonės, konteineriai užterštų atliekų surinkimui). Laikinos aikštelės statybinėms medžiagoms sandėliuoti turi būti įrengiamos taip, kad nepažeistų augančių želdinių, neužterštų dirvožemio, nepadarytų žalos tretiesiems asmenims. Sandėliuojant užterštas atliekas, aikštelė turi būti įrengta taip, kad užterštos lietaus nuotekos nepatektų į dirvožemį ar vandens telkinius. Nuo vandens telkinių turi būti išlaikomas mažiausiai 20 m atstumas.

Baigus statybos darbus, visos aikštelės turi būti rekultivuojamos.

Statybos darbų metu ir juos baigus, statybinės atliekos ir kitos šiukšlės turi būti išvežamos į atitinkamus atliekų tvarkymo ar saugojimo objektus.

3.9. Sprendinių atitiktis privalomiesiems dokumentams

DOKUMENTO ŽYMUO	LAPAS	LAPŲ	LAIDA
AT-21S-1722-01-PP-BD.AR	15	17	0

Projektas atitinka projekto rengimo dokumentus, teritorijų planavimo dokumentus, esminius statinio, aplinkos reikalavimus, taip pat nepažeidžia trečiųjų asmenų interesų.

3.10. Statybos darbų stadijos, statinių planinis sprendimas

Įgyvendinant projekto sprendinius, numatyti tokie statybos darbai:

- Paruošiamieji darbai;
- Apšvietimo įrengimas;
- Tako įrengimas;
- Teritorijos sutvarkymo darbai.

3.11. Paruošiamieji darbai

Prieš pradėdant vykdyti pagrindinius statybos darbus atliekami reikalingi paruošiamieji darbai. Statybos metu statybos vietos aptveriamos. Minimalus kiekis statybinių medžiagų, reikalingų rangos darbams gali būti sandėliuojamos suderintuose su Statytoju vietose.

Darbai turi būti vykdomi griežtai pagal projektą, pasirašant nustatyta tvarka darbų aktus, vykdamas statybos priežiūrą vykdančių tarnybų reikalavimus, turint gaminių sertifikavimo arba kitus kokybę įrodančius dokumentus.

Projekte numatyti reikalavimai medžiagoms, gaminiams, darbų vykdymui pagal turimus pradinis duomenis. Statybos metu atsiradus nenumatytoms aplinkybėms, šie reikalavimai gali būti patikslinti.

KITA INFORMACIJA

3.12. Tretieji asmenys

Projekto sprendiniai (tako statyba) numatomi tako sklype. Projektas parengtas nepažeidžiant trečiųjų asmenų interesų.

3.13. Pastabos:

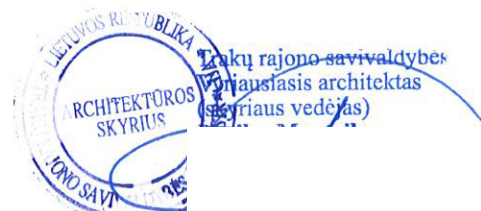
- Vykdamas statybos darbus visus matmenis būtina tikslinti vietoje;

DOKUMENTO ŽYMUO	LAPAS	LAPŲ	LAIDA
AT-21S-1722-01-PP-BD.AR	16	17	0

- Statybos darbų rangovas, prieš pradėdamas vykdyti žemės darbus, privalo išsikviesti inžinerinius tinklus eksploatuojančios organizacijos atstovą.
- Statybos darbai turi būti vykdomi griežtai pagal projektą, pasirašant nustatytą tvarka darbų aktus, vykdant statybos priežiūrą vykdančių tarnybų reikalavimus, turint gaminių sertifikavimo arba kitus kokybę įrodančius dokumentus.
- Esant neatitikimams tarp projektą sudarančių dalių brėžinių, kaip pagrindinę medžiagą remtis technine specifikacija, aiškinamuoju raštu, brėžiniais, sąnaudų žiniaraščiais.

DOKUMENTO ŽYMUO	LAPAS	LAPŲ	LAIDA
AT-21S-1722-01-PP-BD.AR	17	17	0

PRITARIU



**PĖSČIŪJŲ TAKO GALVĖS IR LUKOS EŽERŲ PAKRANTĖJE, TRAKUOSE,
(ATKARPA NUO KARAIMŲ G. 1 IKI BIRUTĖS G. 24) STATYBOS**

**PROJEKTAS
PROJEKTINIŲ PASIŪLYMŲ UŽDUOTIS**

AS2-08/2022-01-26

Pavadinimas	Reikalavimai
I. Bendra informacija apie pirkimo objektą	
Statytojas (Užsakovas)	Trakų rajono savivaldybės administracija Įstaigos kodas: 181626536 Adresas: Vytauto g. 33, 21106 Trakai Tel. (8-528) 58300 Sąskaitos Nr. LT814010042700080060 Bankas: Luminor bankas, AB El. p.: direktorius@trakai.lt
Projekto pavadinimas	Pėsčiųjų tako Galvės ir Lukos ežerų pakrantėje, Trakuose, (atkarpa nuo Karaimų g. 1 iki Birutės g. 24) statybos projektas
Statinio adresas	Galvės ir Lukos ežerų pakrantė, Trakuose, (atkarpa nuo Karaimų g. 1 iki Birutės g. 24)
Statinių grupės sudėtis	Inžinerinių statinių grupė –susisieikimo komunikacija – pėsčiųjų takas (E kategorija)
Statinio(-ių) ar statinių grupės paskirtis ir bendrieji (techniniai ir paskirties) rodikliai	E kategorijos pėsčiųjų takas, inž. statinio atkarpos ilgis – 270 m
Statinio statybos rūšis	Nauja statyba
Statinio kategorija	I grupės nesudėtingasis statinys
Esamos statinio konstrukcijos, jų funkcinė paskirtis	Esama projektuojamo tako danga – suplūktas žvyras, nelygus. Susiformavęs savaiminis pėsčiųjų takas be nustatytų parametų
Projektavimo paslaugos	Perkamos įprastos paslaugos, kurias projektuotojas privalo atlikti pagal Statybos įstatymo, STR 1.04.04:2017 „Statinio projektavimas, projekto ekspertizė“, STR 2.06.04:2014 „Gatvės ir vietinės reikšmės keliai. Bendrieji reikalavimai“

STATYTOJAS:

Trakų rajono savivaldybės administracija
Direktorė

PROJEKTUOTOJAS

UAB “Atamis”
Susisieikimo komunikacijų padalinio vadovas

Parengė Architektūros skyriaus vyriausiasis specialistas

NEKILNOJAMOJO TURTO REGISTRO DUOMENŲ BAZĖS IŠRAŠAS

2020-09-03 11:11:54

1. Nekilnojamojo turto registre įregistruotas turtas:Registro Nr.: **44/2085569**
Registro tipas: **Žemės sklypas**
Sudarymo data: **2016-10-17**
Trakai**2. Nekilnojamieji daiktai:**

2.1. **Žemės sklypas**
Trakai
Unikalus daikto numeris: **4400-4374-3968**
Žemės sklypo kadastro numeris ir
kadastro vietovės pavadinimas: **7977/0002:70 Trakų m. k.v.**
Daikto pagrindinė naudojimo paskirtis: **Kita**
Žemės sklypo naudojimo būdas: **Bendrojo naudojimo (miestų, miestelių ir kaimų ar
savivaldybių bendrojo naudojimo) teritorijos**
Žemės sklypo plotas: **0.8218 ha**
Kelių plotas: **0.2699 ha**
Kitos žemės plotas: **0.5519 ha**
Žemės ūkio naudmenų našumo balas: **28.0**
Matavimų tipas: **Žemės sklypas suformuotas atliekant kadastrinius
matavimus**
Indeksuota žemės sklypo vertė: **35446 Eur**
Žemės sklypo vertė: **22154 Eur**
Vidutinė rinkos vertė: **153000 Eur**
Vidutinės rinkos vertės nustatymo data: **2016-07-18**
Vidutinės rinkos vertės nustatymo
būdas: **Masinis vertinimas**
Kadastro duomenų nustatymo data: **2016-07-18**

3. Daikto priklausiniai iš kito registro: įrašų nėra**4. Nuosavybė:**

4.1. **Nuosavybės teisė**
Savininkas: **LIETUVOS RESPUBLIKA, a.k. 111105555**
Daiktas: **žemės sklypas Nr. 4400-4374-3968, aprašytas p. 2.1.**
Įregistravimo pagrindas: **2016-09-23 Nacionalinės žemės tarnybos teritorinio
skyriaus vedėjo sprendimas Nr. 46SK-1013-(14.46.110.)**
Įrašas galioja: **Nuo 2017-02-08**

5. Valstybės ir savivaldybių žemės patikėjimo teisė:

5.1. **Valstybinės žemės patikėjimo teisė**
Patikėtinis: **Nacionalinė žemės tarnyba prie Žemės ūkio
ministerijos, a.k. 188704927**
Daiktas: **žemės sklypas Nr. 4400-4374-3968, aprašytas p. 2.1.**
Įregistravimo pagrindas: **2016-09-23 Nacionalinės žemės tarnybos teritorinio
skyriaus vedėjo sprendimas Nr. 46SK-1013-(14.46.110.)**
Įrašas galioja: **Nuo 2017-02-08**

6. Kitos daiktinės teisės : įrašų nėra

7. Juridiniai faktai:

- 7.1. **Sudaryta panaudos sutartis**
Panaudos gavėjas: **TRAKŲ RAJONO SAVIVALDYBĖ**, a.k. 111104791
Daiktas: **žemės sklypas Nr. 4400-4374-3968, aprašytas p. 2.1.**
Įregistravimo pagrindas: **2018-05-28 Panaudos sutartis Nr. 46SUN-4-(14.46.56.)**
Plotas: **0.8218 ha**
Įrašas galioja: **Nuo 2018-06-05**
Terminas: **Nuo 2018-05-28 iki 2117-05-28**
- 7.2. **Nekilnojamas daiktas yra nekilnojamųjų kultūros vertybių teritorijoje (jų apsaugos zonoje)**
Daiktas: **žemės sklypas Nr. 4400-4374-3968, aprašytas p. 2.1.**
Įregistravimo pagrindas: **2017-08-07 Kultūros paveldo departamento pranešimas Nr. 08-01**
Aprašymas: **2009-06-16 Vertinimo tarybos aktas Nr.: KPD-RM-1144**
Įrašas galioja: **Nuo 2017-08-24**
- 7.3. **Nekilnojamas daiktas yra nekilnojamųjų kultūros vertybių teritorijoje (jų apsaugos zonoje)**
Daiktas: **žemės sklypas Nr. 4400-4374-3968, aprašytas p. 2.1.**
Įregistravimo pagrindas: **2017-08-07 Kultūros paveldo departamento pranešimas Nr. 08-01**
Aprašymas: **2008-02-20 Vertinimo tarybos aktas Nr.: KPD-RM-627; 2007-02-17 Vertinimo tarybos aktas Nr.: KPD-RM-216; 2016-02-09 Vertinimo tarybos aktas Nr.: KPD-RM-627/1**
Įrašas galioja: **Nuo 2017-08-24**
- 7.4. **Nekilnojamas daiktas yra nekilnojamųjų kultūros vertybių teritorijoje (jų apsaugos zonoje)**
Daiktas: **žemės sklypas Nr. 4400-4374-3968, aprašytas p. 2.1.**
Įregistravimo pagrindas: **2017-08-07 Kultūros paveldo departamento pranešimas Nr. 08-01**
Aprašymas: **2009-02-10 Vertinimo tarybos aktas Nr.: KPD-RM-1034**
Įrašas galioja: **Nuo 2017-08-24**

8. Žymos: įrašų nėra

9. Teritorijos, kuriose taikomos specialiosios žemės naudojimo sąlygos:

- 9.1. **Paviršinių vandens telkinių pakrantės apsaugos juostos (VI skyrius, aštuntasis skirsnis)**
Daiktas: **žemės sklypas Nr. 4400-4374-3968, aprašytas p. 2.1.**
Įregistravimo pagrindas: **2019-06-06 Lietuvos Respublikos specialiųjų žemės naudojimo sąlygų įstatymas Nr. XIII-2166 2019-12-19 Lietuvos Respublikos žemės ūkio ministro įsakymas Nr. 3D-711**
Plotas: **0.8218 ha**
Įrašas galioja: **Nuo 2020-01-02**
- 9.2. **Paviršinių vandens telkinių apsaugos zonos (VI skyrius, septintasis skirsnis)**
Daiktas: **žemės sklypas Nr. 4400-4374-3968, aprašytas p. 2.1.**
Įregistravimo pagrindas: **2019-06-06 Lietuvos Respublikos specialiųjų žemės naudojimo sąlygų įstatymas Nr. XIII-2166 2019-12-19 Lietuvos Respublikos žemės ūkio ministro įsakymas Nr. 3D-711**
Plotas: **0.8218 ha**
Įrašas galioja: **Nuo 2020-01-02**
- 9.3. **Vandens tiekimo ir nuotekų, paviršinių nuotekų tvarkymo infrastruktūros apsaugos zonos (III skyrius, dešimtas skirsnis)**

Daiktas: žemės sklypas Nr. 4400-4374-3968, aprašytas p. 2.1.
Įregistravimo pagrindas: 2019-06-06 Lietuvos Respublikos specialiųjų žemės naudojimo sąlygų įstatymas Nr. XIII-2166
2019-12-19 Lietuvos Respublikos žemės ūkio ministro įsakymas Nr. 3D-711

Plotas: 0.0484 ha

Įrašas galioja: Nuo 2020-01-02

9.4. Valstybiniai parkai (V skyrius, dvidešimt trečiasis skirsnis)

Daiktas: žemės sklypas Nr. 4400-4374-3968, aprašytas p. 2.1.
Įregistravimo pagrindas: 2019-06-06 Lietuvos Respublikos specialiųjų žemės naudojimo sąlygų įstatymas Nr. XIII-2166
2019-12-19 Lietuvos Respublikos žemės ūkio ministro įsakymas Nr. 3D-711

Plotas: 0.8218 ha

Įrašas galioja: Nuo 2020-01-02

9.5. Kultūros paveldo objektų ir vietovių teritorijos, jų apsaugos zonos (V skyrius, pirmasis skirsnis)

Daiktas: žemės sklypas Nr. 4400-4374-3968, aprašytas p. 2.1.
Įregistravimo pagrindas: 2019-06-06 Lietuvos Respublikos specialiųjų žemės naudojimo sąlygų įstatymas Nr. XIII-2166
2019-12-19 Lietuvos Respublikos žemės ūkio ministro įsakymas Nr. 3D-711

Plotas: 0.8218 ha

Įrašas galioja: Nuo 2020-01-02

9.6. Skirstomųjų dujotiekių apsaugos zonos (III skyrius, šeštasis skirsnis)

Daiktas: žemės sklypas Nr. 4400-4374-3968, aprašytas p. 2.1.
Įregistravimo pagrindas: 2019-06-06 Lietuvos Respublikos specialiųjų žemės naudojimo sąlygų įstatymas Nr. XIII-2166
2019-12-19 Lietuvos Respublikos žemės ūkio ministro įsakymas Nr. 3D-711

Plotas: 0.0168 ha

Įrašas galioja: Nuo 2020-01-02

9.7. Elektros tinklų apsaugos zonos (III skyrius, ketvirtasis skirsnis)

Daiktas: žemės sklypas Nr. 4400-4374-3968, aprašytas p. 2.1.
Įregistravimo pagrindas: 2019-06-06 Lietuvos Respublikos specialiųjų žemės naudojimo sąlygų įstatymas Nr. XIII-2166
2019-12-19 Lietuvos Respublikos žemės ūkio ministro įsakymas Nr. 3D-711

Plotas: 0.0836 ha

Įrašas galioja: Nuo 2020-01-02

9.8. Viešųjų ryšių tinklų elektroninių ryšių infrastruktūros apsaugos zonos (III skyrius, vienuoliktasis skirsnis)

Daiktas: žemės sklypas Nr. 4400-4374-3968, aprašytas p. 2.1.
Įregistravimo pagrindas: 2019-06-06 Lietuvos Respublikos specialiųjų žemės naudojimo sąlygų įstatymas Nr. XIII-2166
2019-12-19 Lietuvos Respublikos žemės ūkio ministro įsakymas Nr. 3D-711

Plotas: 0.0853 ha

Įrašas galioja: Nuo 2020-01-02

10. Daikto registravimas ir kadastro žymos:

10.1.

Suformuotas naujas (daikto registravimas)

Daiktas: žemės sklypas Nr. 4400-4374-3968, aprašytas p. 2.1.

Įregistravimo pagrindas: **2016-09-23 Nacionalinės žemės tarnybos teritorinio skyriaus vedėjo sprendimas Nr. 46SK-1013-(14.46.110.)**
Įrašas galioja: **Nuo 2017-02-08**

10.2. **Kadastrinius matavimus atliko (kadastro žyma)**

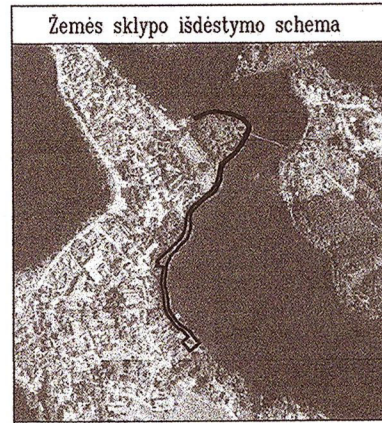
Daiktas: **žemės sklypas Nr. 4400-4374-3968, aprašytas p. 2.1.**
Įregistravimo pagrindas: **2008-05-07 Kvalifikacijos pažymėjimas Nr. 2M-M-126**
2016-07-18 Nekilnojamojo daikto kadastro duomenų byla
Įrašas galioja: **Nuo 2017-02-08**

11. Registro pastabos ir nuorodos: įrašų nėra

12. Kita informacija: įrašų nėra

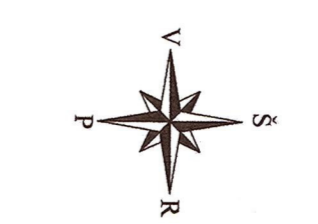
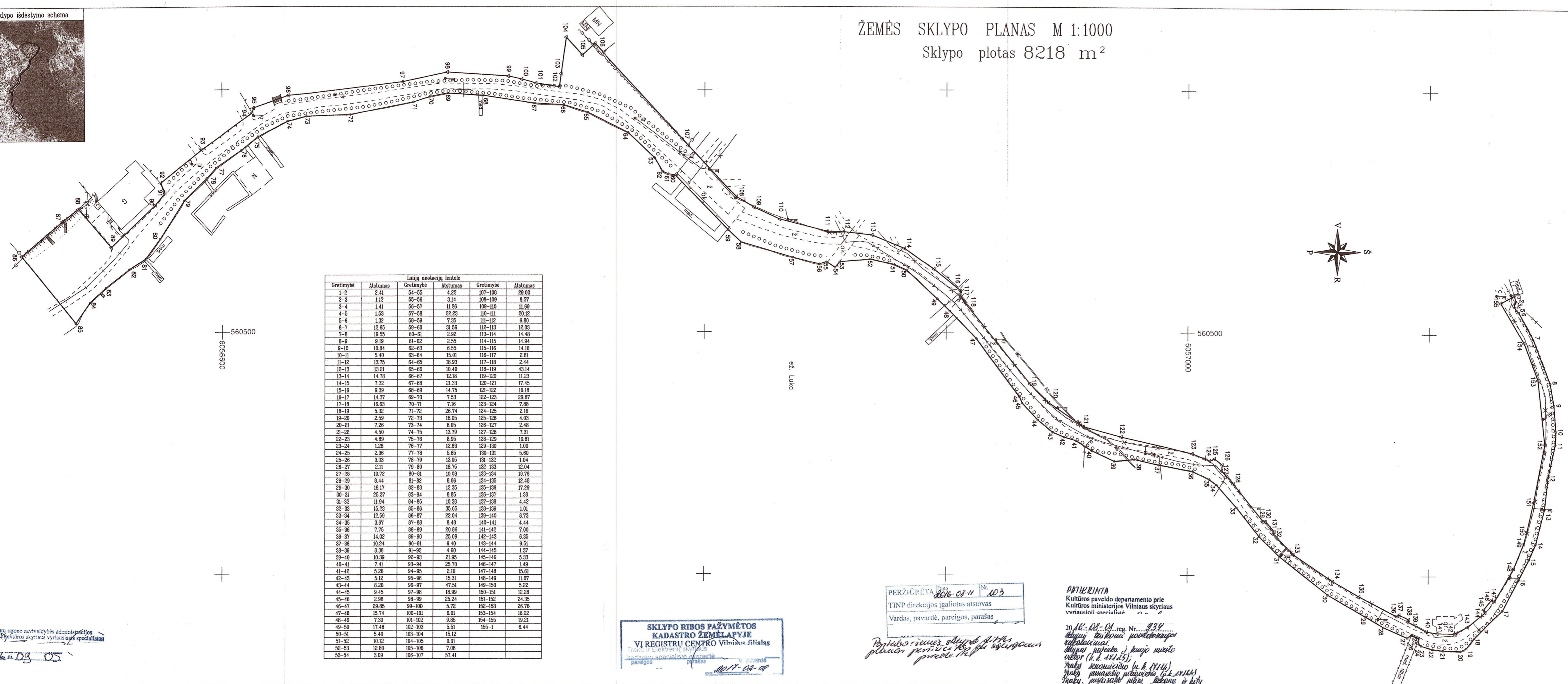
13. Informacija apie duomenų sandoriui tikslinimą: įrašų nėra

Dokumentą atspausdino



ŽEMĖS SKLYPO PLANAS M 1:1000
Sklypo plotas 8218 m²

44/2085569 (1)



Linijų anotacijų lentelė					
Gretimybė	Atstumas	Gretimybė	Atstumas	Gretimybė	Atstumas
1-2	2.41	54-55	4.22	107-108	29.00
2-3	1.12	55-56	3.14	108-109	8.57
3-4	1.41	56-57	11.26	109-110	11.89
4-5	1.53	57-58	22.23	110-111	20.12
5-6	1.32	58-59	7.35	111-112	6.80
6-7	12.85	59-60	31.56	112-113	12.03
7-8	13.55	60-61	2.92	113-114	14.48
8-9	9.19	61-62	2.55	114-115	14.94
9-10	10.84	62-63	6.55	115-116	14.16
10-11	5.40	63-64	15.01	116-117	2.81
11-12	13.75	64-65	18.93	117-118	2.44
12-13	13.21	65-66	10.40	118-119	43.14
13-14	14.78	66-67	12.18	119-120	11.23
14-15	7.32	67-68	21.33	120-121	17.45
15-16	9.39	68-69	14.75	121-122	16.18
16-17	14.37	69-70	7.53	122-123	29.87
17-18	16.63	70-71	7.16	123-124	7.86
18-19	5.32	71-72	26.74	124-125	2.16
19-20	2.59	72-73	18.05	125-126	4.03
20-21	7.26	73-74	8.05	126-127	2.48
21-22	4.50	74-75	13.79	127-128	7.31
22-23	4.89	75-76	8.95	128-129	19.81
23-24	1.28	76-77	12.83	129-130	1.00
24-25	2.36	77-78	5.85	130-131	5.60
25-26	3.33	78-79	13.05	131-132	1.04
26-27	2.11	79-80	18.75	132-133	12.04
27-28	10.72	80-81	10.98	133-134	19.78
28-29	8.44	81-82	8.06	134-135	12.48
29-30	18.17	82-83	12.35	135-136	17.29
30-31	25.37	83-84	8.85	136-137	1.38
31-32	11.94	84-85	10.38	137-138	4.42
32-33	15.23	85-86	35.65	138-139	1.01
33-34	12.59	86-87	22.04	139-140	8.73
34-35	3.67	87-88	8.40	140-141	4.44
35-36	7.75	88-89	20.86	141-142	7.00
36-37	14.02	89-90	25.09	142-143	6.35
37-38	10.24	90-91	6.40	143-144	9.51
38-39	8.38	91-92	4.60	144-145	1.37
39-40	10.39	92-93	21.95	145-146	5.33
40-41	7.41	93-94	25.70	146-147	1.49
41-42	5.26	94-95	2.16	147-148	15.61
42-43	5.12	95-96	15.31	148-149	11.07
43-44	8.20	96-97	47.51	149-150	5.22
44-45	9.45	97-98	18.99	150-151	12.28
45-46	2.98	98-99	23.24	151-152	24.35
46-47	29.85	99-100	5.72	152-153	28.76
47-48	15.74	100-101	6.01	153-154	16.22
48-49	7.30	101-102	9.85	154-155	19.21
49-50	17.48	102-103	5.51	155-1	6.44
50-51	5.49	103-104	15.12		
51-52	10.12	104-105	9.91		
52-53	12.80	105-106	7.08		
53-54	3.09	106-107	57.41		

Trakų rajono savivaldybės administracijos
Architektūros skyriaus vyriausiasis specialistas
2016 m. 09. 05

**SKLYPO RIBOS PAŽYMĖTOS
KADASTRO ŽEMĖLAPYJE
VI REGISTRU CENTRO VILNIAUS FILIALAS**
Tiesa ir tikrumas sklypui
Kadastrinis specialistas
2016-09-05

PERŽIŪRĖTA
2016-08-11 Nr. 103
TINP direktorijos įgaliotas atstovas
Vardas, pavardė, pareigos, parašas

*Portalo: žemės sklypo ribos
patvirtinti 2016-08-11*

PATIKRINTA
Kultūros paveldo departamento prie
Kultūros ministerijos Vilniaus skyriaus
vyriausioji specialistė
2016-08-11
*20 Ab. sklypo ribos
patvirtinti 2016-08-11
sklypo ribos patvirtinti 2016-08-11
sklypo ribos patvirtinti 2016-08-11
sklypo ribos patvirtinti 2016-08-11*

Kadastras:	vietovė	Trakų m.	blokas	sklypas
Žemės sklypo kadastro Nr. 7 9 7 7 0 0 0 2 7P				

Gatvė, namo Nr.	proj. skl. 1
Kaimas (miestelis)	
Seniūnija	Trakų
Miestas (rajonas)	Trakų
Apskritis	Vilniaus

Gretimybė	Gretimo žemės sklypo kadastro Nr.	Pastabos
1-15		
15-85		ež. Galvė
85-86	7977/0002:107	
86-87	7977/0002:46	
87-88	7977/0002:1	
88-95		valstybinė žemė
95-98	7977/0002:486	
98-99		valstybinė žemė
99-104	7977/0002:402	
104-106		valstybinė žemė
106-107	7977/0002:422	
107-108	7977/0002:485	
108-114		valstybinė žemė
114-116	7977/0002:473	
116-117		valstybinė žemė
117-155	7977/0002:477	
155-1		valstybinė žemė

Su paženkintomis vietovėse žemės sklypo ribomis, aprašytomis 2016 m. liepos mėn. 18 d. žemės sklypo paženklinimo-parodymo akte, ir nustatytu plotu sutinku:
Žemės savininkas (naudotojas) Trakų rajono savivaldybės administracijos direktorius
LIETUVOS RESPUBLIKA administracijos direktorius
(vardas, pavardė) (parašas) (data) 2016 09 09

201... m. mėn.
Nacionalinės žemės tarnybos prie Žemės ūkio ministerijos
Trakų skyrius
Patikrinu:
SUDERINTA
(Pareigų pavadinimas) (Parašas) (Vardas ir pavardė) (Data)
A.V. (jeigu reikalaujamas turėti antspaūdą nustatytas įstatymuose)



LICENCIJOS NR. G-675(666)

Pareigos	Parašas	Vardas, pavardė	Data
Direktorius pav.			2016.07.18
Matininkas			2016.07.18

LIETUVOS RESPUBLIKA
Užrašų
akcinė bendrovė
"Geokada"
Nr. 1
VILNIUS

ŽEMĖS SKLYPO PLANAS M 1:1000

Sklypo plotas 8218 m²

Žemės sklypo kadastro Nr. 79770002

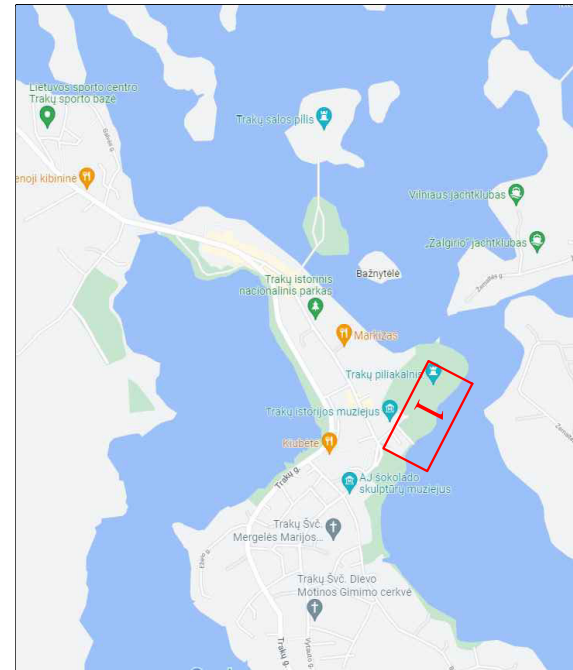
KOORDINACIŲ ŽINIARAŠTIS

Koordinacių sistema LKS-94											
Taško Nr.	Kodas	X	Y	Taško Nr.	Kodas	X	Y	Taško Nr.	Kodas	X	Y
1	R	6057135.47	560483.80	39	R	6056969.91	560553.04	77	R	6056597.54	560432.12
2	R	6057136.17	560486.11	40	R	6056960.50	560548.63	78	R	6056593.61	560436.45
3	R	6057135.49	560487.00	41	R	6056954.23	560544.68	79	R	6056584.26	560445.54
4	R	6057135.48	560488.41	42	R	6056949.19	560543.17	80	R	6056574.24	560461.40
5	R	6057136.29	560489.71	43	R	6056944.46	560541.20	81	R	6056568.30	560469.54
6	R	6057137.25	560490.61	44	R	6056938.01	560536.14	82	R	6056561.52	560473.90
7	R	6057143.28	560501.73	45	R	6056931.56	560529.23	83	R	6056551.79	560481.51
8	R	6057150.37	560519.95	46	R	6056930.40	560526.48	84	R	6056545.25	560487.47
9	R	6057152.00	560528.99	47	R	6056912.44	560502.63	85	R	6056539.34	560496.00
10	R	6057152.89	560539.79	48	R	6056901.50	560491.33	86	R	6056516.99	560468.22
11	R	6057152.63	560545.18	49	R	6056896.27	560486.24	87	R	6056533.79	560453.95
12	R	6057149.72	560558.62	50	R	6056883.45	560474.36	88	R	6056540.46	560448.84
13	R	6057148.34	560571.76	51	R	6056878.42	560472.16	89	R	6056554.04	560464.68
14	R	6057144.78	560586.11	52	R	6056868.56	560469.88	90	R	6056572.26	560447.43
15	R	6057141.89	560592.83	53	R	6056855.81	560471.05	91	R	6056576.31	560442.48
16	R	6057137.67	560601.22	54	R	6056853.82	560473.41	92	R	6056574.46	560438.27
17	R	6057131.01	560613.95	55	R	6056850.30	560471.09	93	R	6056591.62	560424.59
18	R	6057119.00	560625.46	56	R	6056847.30	560472.02	94	R	6056612.50	560409.62
19	R	6057115.74	560629.66	57	R	6056836.38	560469.26	95	R	6056613.09	560407.54
20	R	6057113.40	560630.78	58	R	6056815.02	560463.11	96	R	6056627.56	560402.55
21	R	6057106.14	560630.62	59	R	6056809.73	560458.01	97	R	6056674.72	560396.81
22	R	6057101.68	560630.03	60	R	6056787.80	560435.32	98	R	6056693.28	560392.81
23	R	6057096.99	560628.64	61	R	6056784.92	560434.84	99	R	6056718.47	560394.43
24	R	6057096.01	560627.81	62	R	6056782.60	560433.78	100	R	6056724.05	560395.69
25	R	6057096.08	560625.45	63	R	6056779.24	560428.16	101	R	6056729.83	560397.33
26	R	6057092.98	560624.23	64	R	6056768.33	560417.85	102	R	6056739.55	560398.91
27	R	6057091.22	560625.40	65	R	6056751.36	560409.47	103	R	6056740.30	560393.45
28	R	6057081.38	560621.14	66	R	6056741.43	560406.38	104	R	6056742.36	560378.47
29	R	6057074.14	560616.80	67	R	6056729.27	560405.65	105	R	6056749.07	560385.76
30	R	6057058.31	560607.88	68	R	6056708.19	560402.41	106	R	6056754.29	560380.96
31	R	6057038.36	560592.21	69	R	6056693.47	560401.49	107	R	6056793.24	560423.13
32	R	6057029.77	560583.91	70	R	6056686.07	560402.88	108	R	6056812.99	560444.36
33	R	6057020.36	560571.94	71	R	6056679.27	560405.12	109	R	6056820.32	560448.80
34	R	6057011.94	560562.58	72	R	6056653.03	560410.26	110	R	6056830.98	560453.59
35	R	6057009.04	560560.33	73	R	6056634.99	560410.95	111	R	6056850.49	560458.51
36	R	6057002.07	560556.94	74	R	6056627.27	560413.22	112	R	6056857.29	560458.70
37	R	6056988.26	560554.52	75	R	6056614.91	560419.34	113	R	6056869.25	560460.00
38	R	6056978.26	560552.30	76	R	6056607.95	560424.96	114	R	6056882.65	560465.48
								115	R	6056894.92	560474.00

Eil. Nr.	Kodas	Apribojimai	Žemės plotas, m ²
1	1	I. Rysių linijų apsaugos zonos	853
2	6	VI. Elektros linijų apsaugos zonos	836
3	9	IX. Dujotiekių apsaugos zonos	168
4	19	XIX. Nekilnojamojų kultūros vertybių teritorija ir apsaugos zonos	8218
5	34	XXXIV. Nacionaliniai ir regioniniai parkai	8218
6	49	XLIX. Vandentiekio, lietaus ir fekalinės kanalizacijos tinklų ir įrenginių apsaugos zonos	484
7	63	XXIX. Paviršinio vandens telkinių apsaugos zonos	8218
8	64	XXIX. Paviršinio vandens telkinių pakrantės apsaugos juostos	8218

SKLYPO CENTRO KOORDINATĖS	
Koordinacių sistema	Koordinatės X/Y
Valstybinė LKS-1994	X=6056844 Y=560465
Žiniaraštį sudarė	(vardas ir pavardė) (kvalifikacijos pažymėjimo Nr.) 2016.07.18 (data)

Ištrauka iš Lietuvos Administracinių teisėjų pažeidimų kodekso:
47 straipsnis. Pastovių žemėnaudos riboženklų sunaikinimas arba gadinimas - užtraukia baudą nuo septyniadesimt dviejų iki vieno šimto keturiasdešimt keturių eurų.



- Pastabos:
1. Aplink medžius Pk. 0+20 - 0+40 įrengiamas tik viršutinis dangos sluoksnis, ne daugiau kaip 5 cm aukščio.
 2. Nagrinėjamoje teritorijoje rengiami kiti projektai:
 - Trakų senamiesčio gatvių ir viešųjų erdvių želdynų kūrimo ir tvarkymo supaprastintas darbo projektas - šiuo projektu matytas želdinių kirtimas, genėjimas, kurių būklė prasta.
 - Trakų pusiasalio piliavietės (27124) Kęstučio g. 4. Trakuose, pritaikymas turizmo reikmėms III etapas.
 - Kultūros paskirties pastatų (Trakų pusiasalio pilies liekanų ir kitų statinių komplekso liekanos 22719) Kęstučio g. 4. Trakuose rekonstravimo projektas.
 - Trakų pusiasalio piliavietės šiaurės rytų dalies Kęstučio g. 4. Trakai teritorijos sutvarkymo projektas.
 - Viešųjų erdvių Trakų senamiestyje (pėsčiųjų tako rekonstrukcijos nuo Karaimų g. 8 iki Karaimų g. 10 atnaujinimo ir skvero prie Šv. Jono Nepomuko atnaujinimo) projektas - šiuo projektu skvero sprendiniai kertami su projektuojamo tako sprendiniais.
 3. Visa projektuojama teritorija patenka į:
 - Trakų istorinį nacionalinį parką
 - Trakų senamiesčio urbanistinį draustinį
 - Kitos saugomos teritorijos nurodytos ant brėžinio



Rekreacinė akvatorija

Poilsio aikštelės supynės

Priėjimas prie liepto tvarkomas kitu projektu



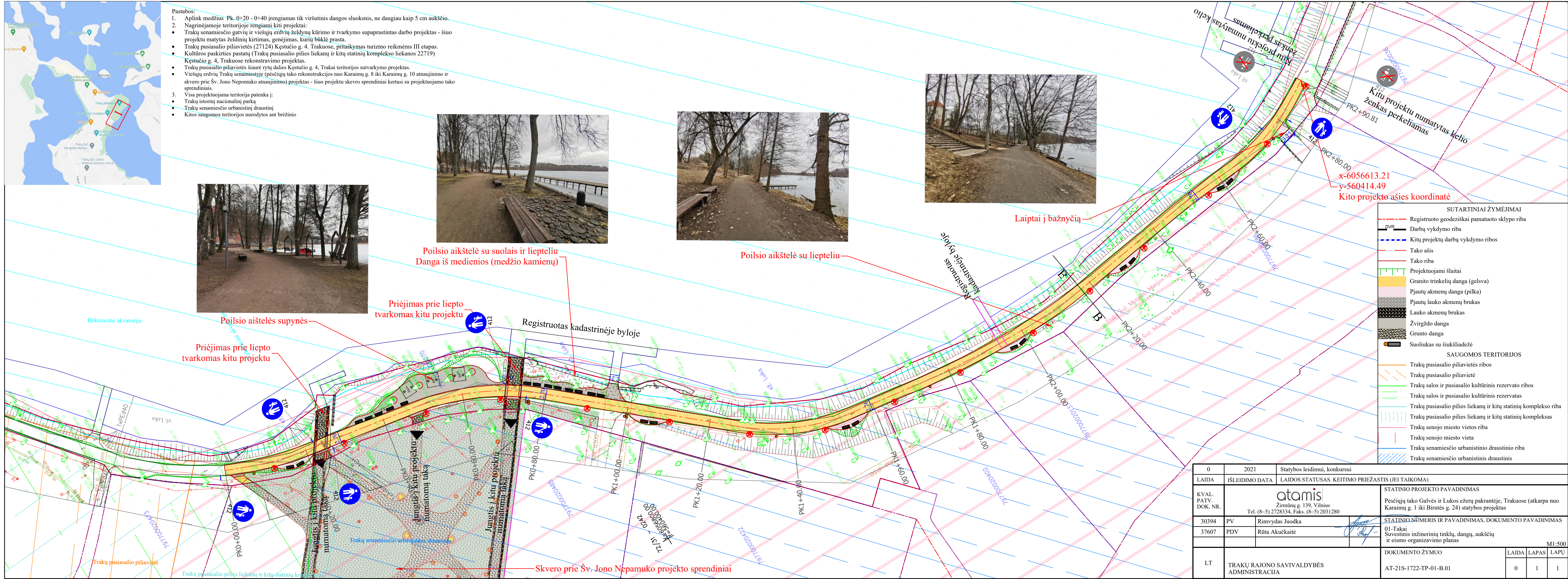
Poilsio aikštelė su suolais ir liepteliu
Danga iš medienos (medžio kamienų)



Poilsio aikštelė su liepteliu



Laiptai į bažnyčią



SUTARTINIAI ŽYMĖJIMAI

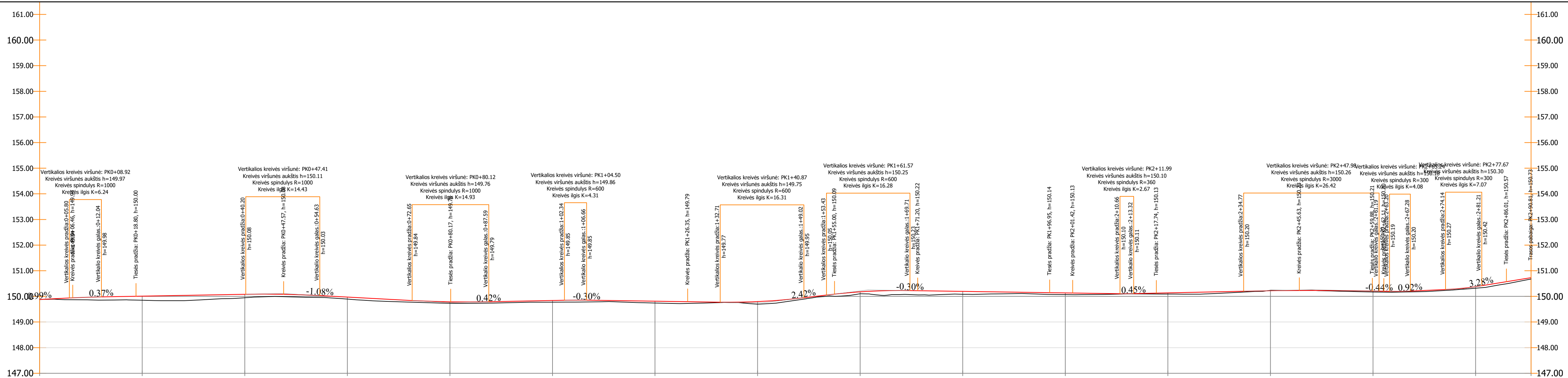
- Registruoto geodeziškai pamatuoto sklypo riba
- - - - - DVR Darbų vykdymo riba
- - - - - Kitų projektų darbų vykdymo ribos
- Tako ašis
- Tako riba
- Projektuojami slaitai
- Granito trinkelė danga (gelsva)
- Pjautų akmenų danga (pilka)
- Pjautų lauko akmenų brukas
- Lauko akmenų brukas
- Žvirgždo danga
- Grunto danga
- Suoliukas su šiukšliadeže

SAUGOMOS TERITORIJOS

- Trakų pusiasalio piliavietės ribos
- Trakų pusiasalio piliavietė
- Trakų salos ir pusiasalio kultūrinis rezervato ribos
- Trakų salos ir pusiasalio kultūrinis rezervatas
- Trakų pusiasalio pilies liekanų ir kitų statinių komplekso riba
- Trakų pusiasalio pilies liekanų ir kitų statinių kompleksas
- Trakų senjojo miesto vietos riba
- Trakų senjojo miesto vieta
- Trakų senamiesčio urbanistinio draustinio riba
- Trakų senamiesčio urbanistinis draustinis

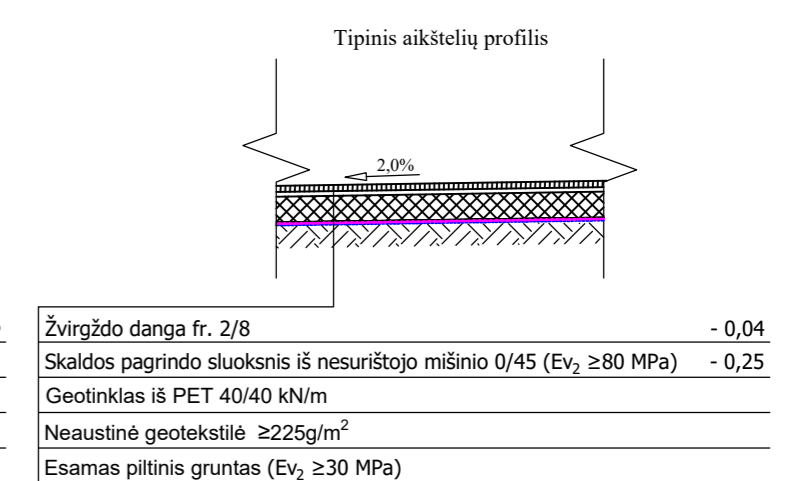
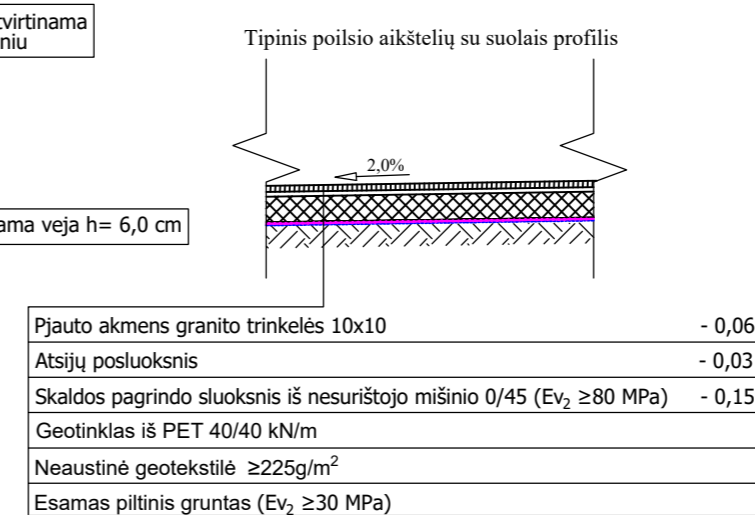
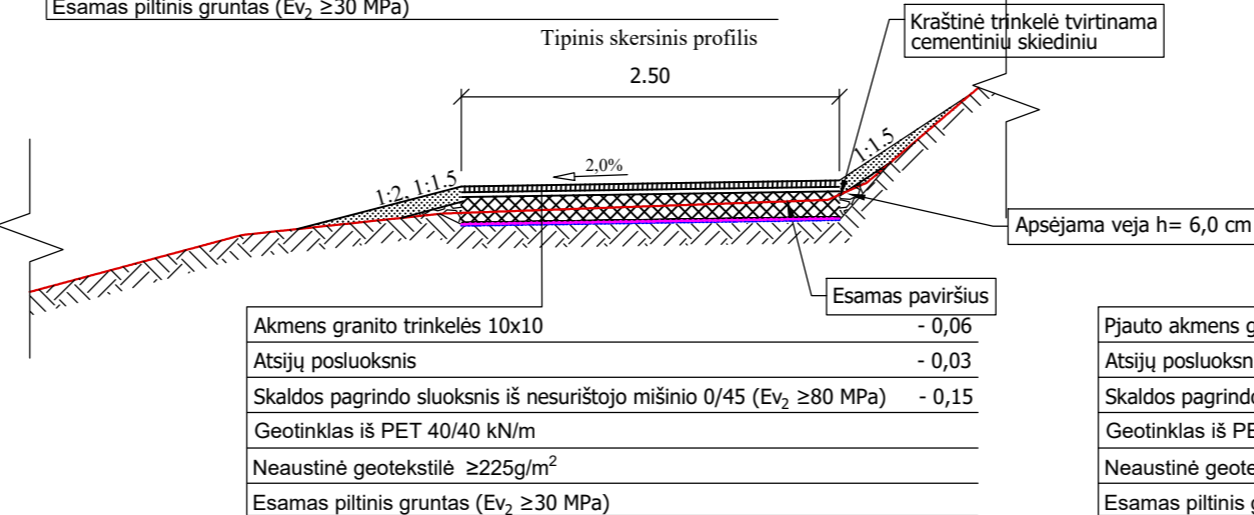
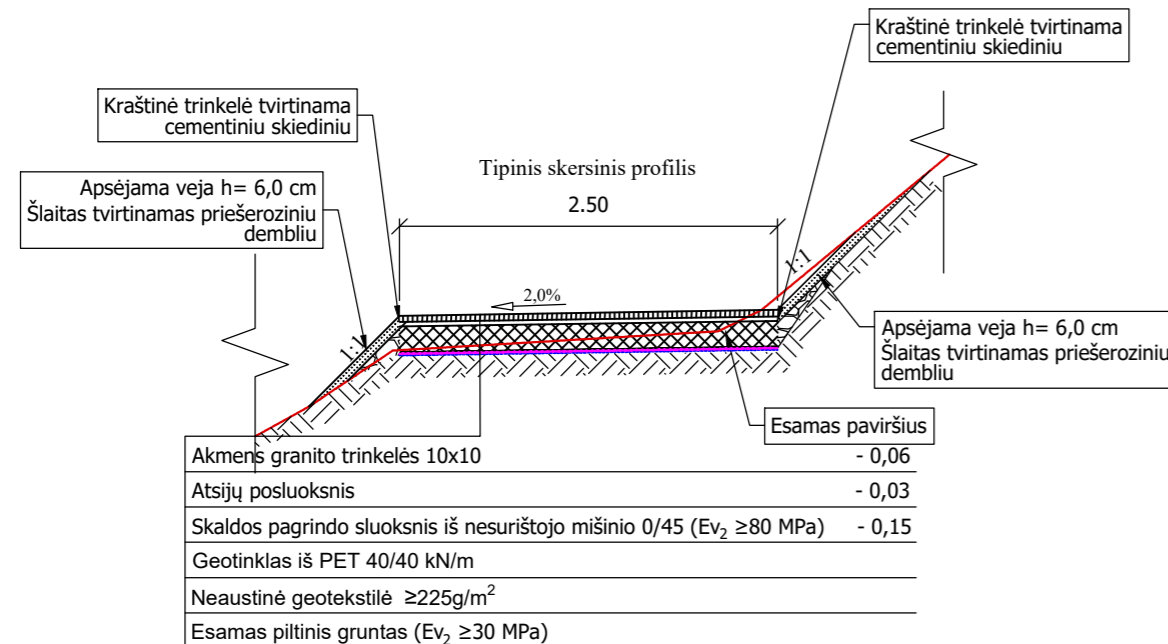
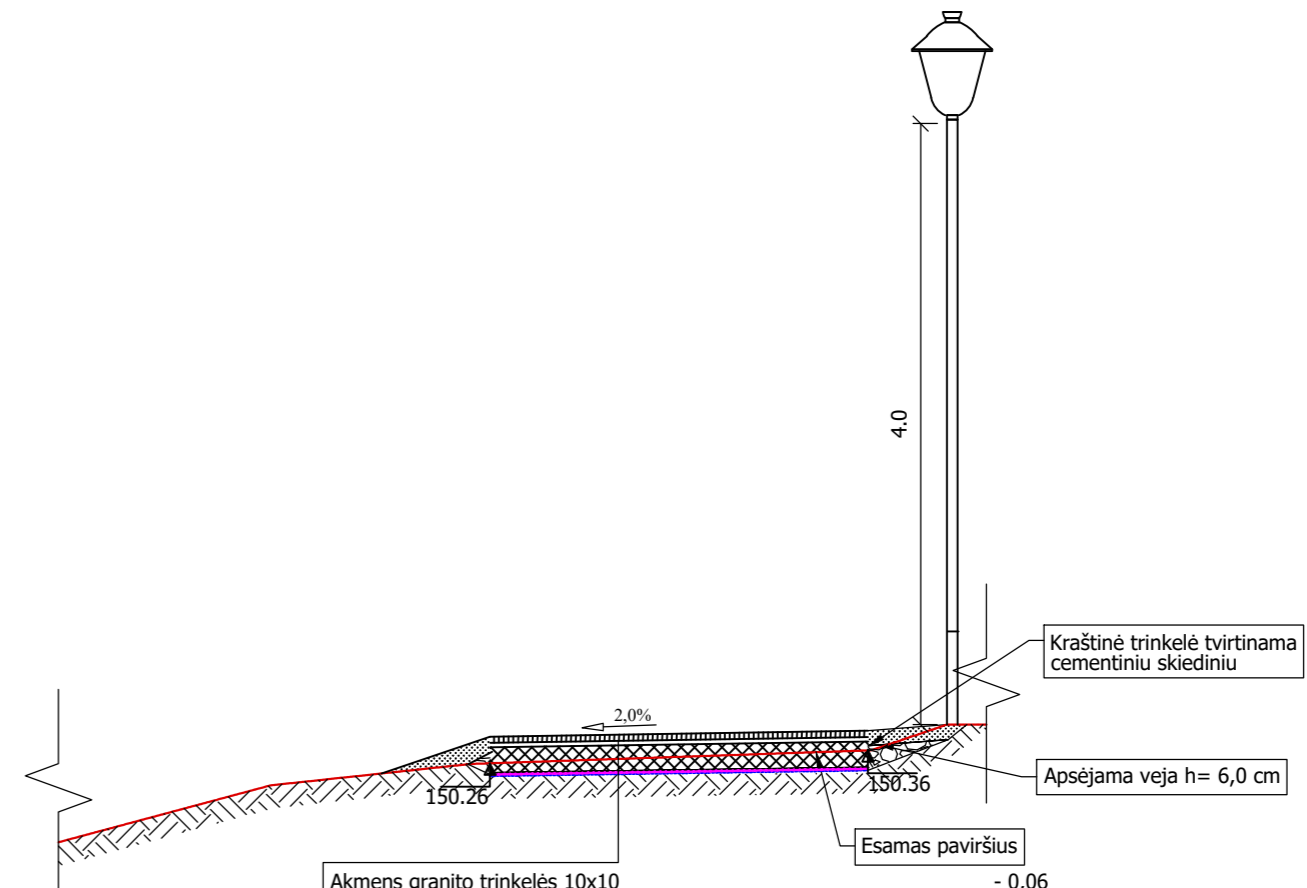
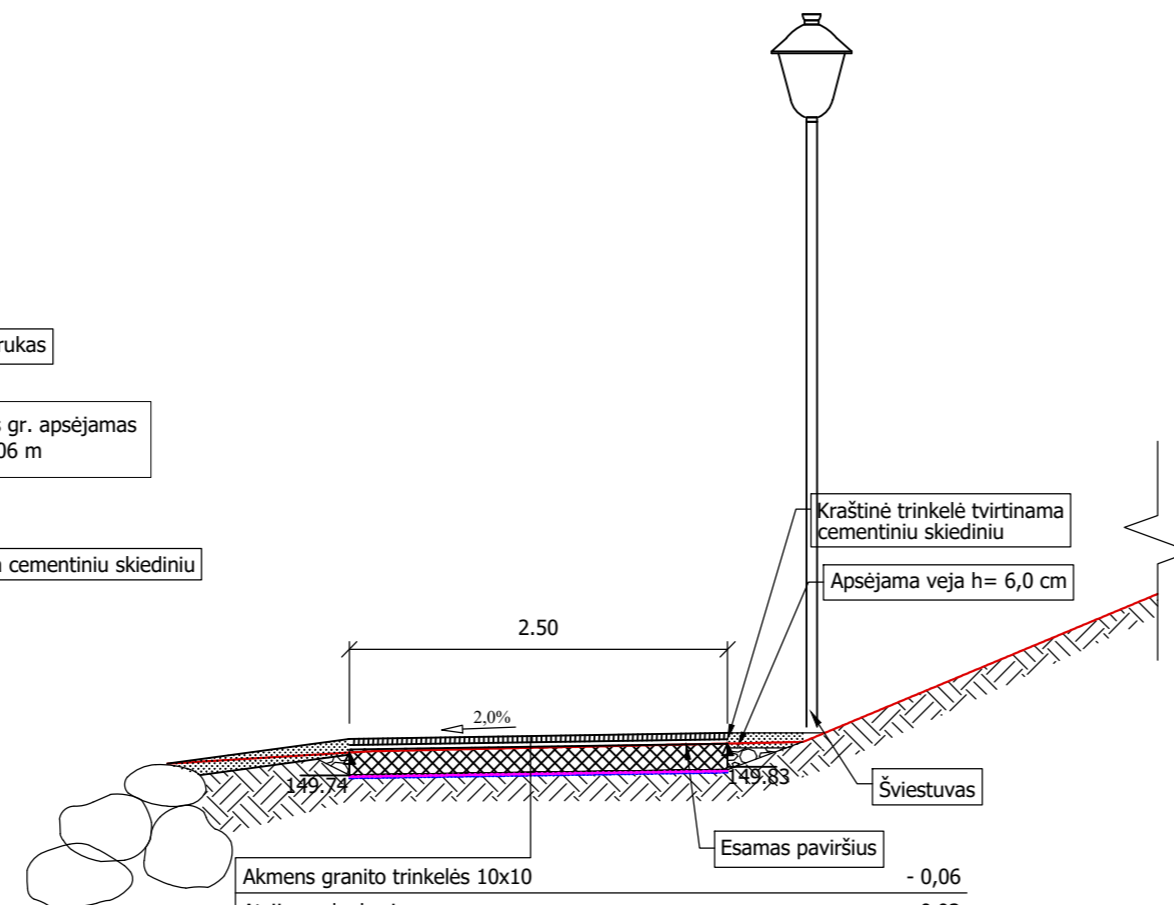
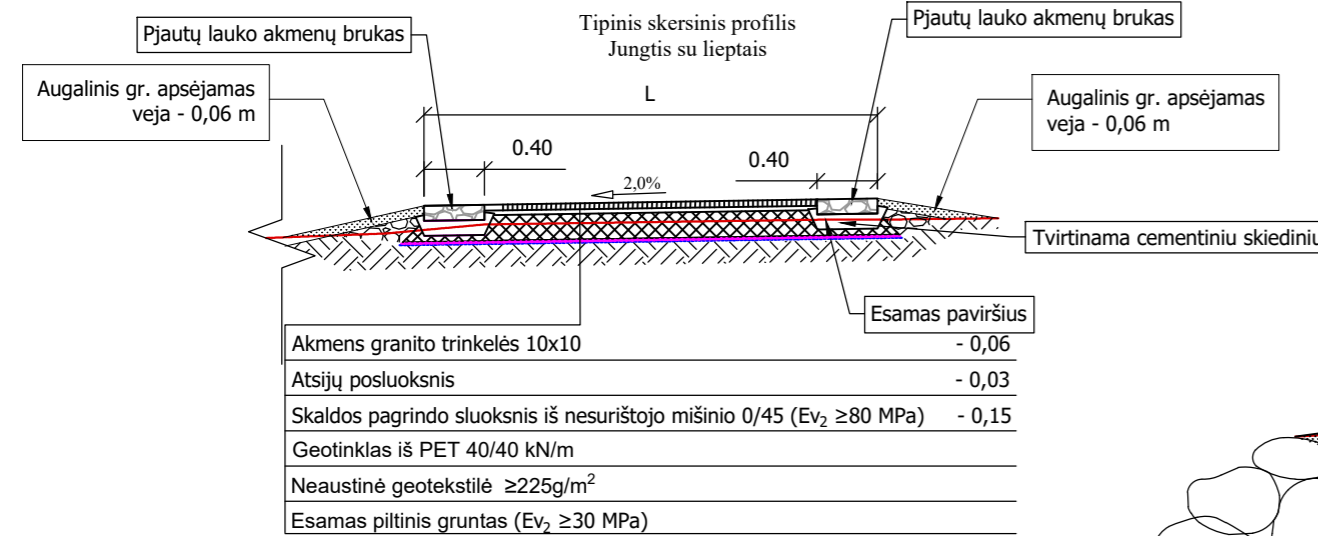
0	2021	Statybos leidimui, konkursui	
LAIDA	IŠLEIDIMO DATA	LAIDOS STATUSAS. KEITIMO PRIEŽASTIS (JEI TAIKOMA)	
KVAL. PATV. DOK. NR.	 Žirmūnų g. 139, Vilnius Tel. (8-5) 2728334, Faks. (8-5) 2031280		STATINIO PROJEKTO PAVADINIMAS Pėsčiųjų tako Galvės ir Lukos ežerų pakrantėje, Trakuose (atkarpa nuo Karaimų g. 1 iki Birutės g. 24) statybos projektas
30394	PV	Rimvydas Juodka	STATINIO NUMERIS IR PAVADINIMAS, DOKUMENTO PAVADINIMAS
37607	PDV	Rūta Akučkaitė	01-Takai Suvestinis inžinerinių tinklų, dangų, aukščių ir ismo organizavimo planas
LT	TRAKŲ RAJONO SAVIVALDYBĖS ADMINISTRACIJA	DOKUMENTO ŽYMUO	LAIDA LAPAS LAPŲ
		AT-21S-1722-TP-01-B.01	0 1 1

Skvero prie Šv. Jono Nepomuko projekto sprendiniai



Piketas	0+00	0+20	0+40	0+60	0+80	1+00	1+20	1+40	1+60	1+80	2+00	2+20	2+40	2+60	2+80	2+91	
Projektinės linijos nuolydžiai	0.99%	R=1000 K=6.24	0.37%	R=1000 K=14.43	-1.08%	K=14.93 R=1000	0.42%	R=600 K=4.31	-0.30%	K=16.31 R=600	-0.30%	K=2.67 R=360	0.45%	R=3000 K=26.42	R=300 K=7.07	3.28%	
Darbų žymės	0.00	0.07	0.13	0.16	0.13	0.11	0.07	0.08	0.07	0.05	0.05	0.05	0.07	0.08	0.08	0.05	
Projektinio paviršiaus altitudės	149.88	149.94	149.98	150.01	150.08	150.09	150.03	149.97	149.84	149.79	149.78	149.79	149.85	149.85	149.85	149.85	
Esamo paviršiaus altitudės	149.85	150.01	149.95	150.08	149.89	149.84	149.77	149.79	149.85	149.85	149.85	149.85	150.05	150.05	150.10	150.18	
Plano elementai	L=6.46 α=201° 43' 02"	R=60 K=12.34 α=11° 46' 53"	L=28.78 α=189° 56' 10"	R=60 K=32.59 α=31° 07' 26"	L=46.19 α=221° 03' 36"	R=50 K=28.64 α=32° 49' 15"	L=16.21 α=188° 14' 21"	R=200 K=25.75 α=72° 22' 35"	L=4.47 α=180° 51' 46"	R=100 K=16.32 α=92° 20' 54"	L=27.89 α=171° 30' 52"	R=160 K=14.25 α=5° 06' 14"	L=2.23 α=176° 37' 06"	R=50 K=23.89 α=27° 22' 49"	L=4.80 α=149° 14' 17"		

0	2022	Statybos leidimui, konkursui
LAIDA	IŠLEIDIMO DATA	LAIDOS STATUSAS. KEITIMO PRIEŽASTIS (JEI TAIKOMA)
KVAL. PATV. DOK. NR.	 Žirmūnų g. 139, Vilnius Tel. (8-5) 2728334, Faks. (8-5) 2031280	
30394	PV	Rimvydas Juodka
37607	PDV	Rūta Akučkaitė
STATINIO PROJEKTO PAVADINIMAS		STATINIO PROJEKTO PAVADINIMAS
Pėsčiųjų tako Galvės ir Lukos ežerų pakrantėje, Trakuose (atkarpa nuo Karaimų g. 1 iki Birutės g. 24) statybos projektas		STATINIO NUMERIS IR PAVADINIMAS, DOKUMENTO PAVADINIMAS
01-Takai		Išilginis profilis
LT	TRAKŲ RAJONO SAVIVALDYBĖS ADMINISTRACIJA	DOKUMENTO ŽYMUO
		AT-21S-1722-TP-01-B.03
M1:500		
	LAIDA	LAPAS
	0	1
	LAPŲ	1



0	2022	Statybos leidimui, konkursui		
LAIDA	IŠLEIDIMO DATA	LAIDOS STATUSAS. KEITIMO PRIEŽASTIS (JEI TAIKOMA)		
KVAL. PATV. DOK. NR.	 Žirmūnų g. 139, Vilnius Tel. (8-5) 2728334, Faks. (8-5) 2031280		STATINIO PROJEKO PAVADINIMAS	
30394	PV	Rimvydas Juodka	Pėsčiųjų tako Galvės ir Lukos ežerų pakrantėje, Trakuose (atkarpa nuo Karaimų g. 1 iki Birutės g. 24) statybos projektas	
37607	PDV	Rūta Akučkaitė	STATINIO NUMERIS IR PAVADINIMAS, DOKUMENTO PAVADINIMAS	
			01-Takai Skersinis profilis	
			M1:500	
LT	TRAKŲ RAJONO SAVIVALDYBĖS ADMINISTRACIJA		DOKUMENTO ŽYMUO	LAIDA LAPAS LAPŲ
			AT-21S-1722-TP-01-B.04	0 1 1