

**SOSNOVSKIO BARŠČIO (*HERACLEUM SOSNOWSKYI*) GAUSOS
REGULIAVIMO VERNIEJAUS KAIMO APYLINKĖSE
2021–2023 M. VEIKSMŲ PLANAS**

Vilniaus apskritis, Trakų rajono savivaldybė

Rengėjas

doc. dr. Zigmantas Gudžinskas

Planas parengtas pagal 2020 m. birželio 9 d.
sutartį su Trakų rajono savivaldybės
administracija

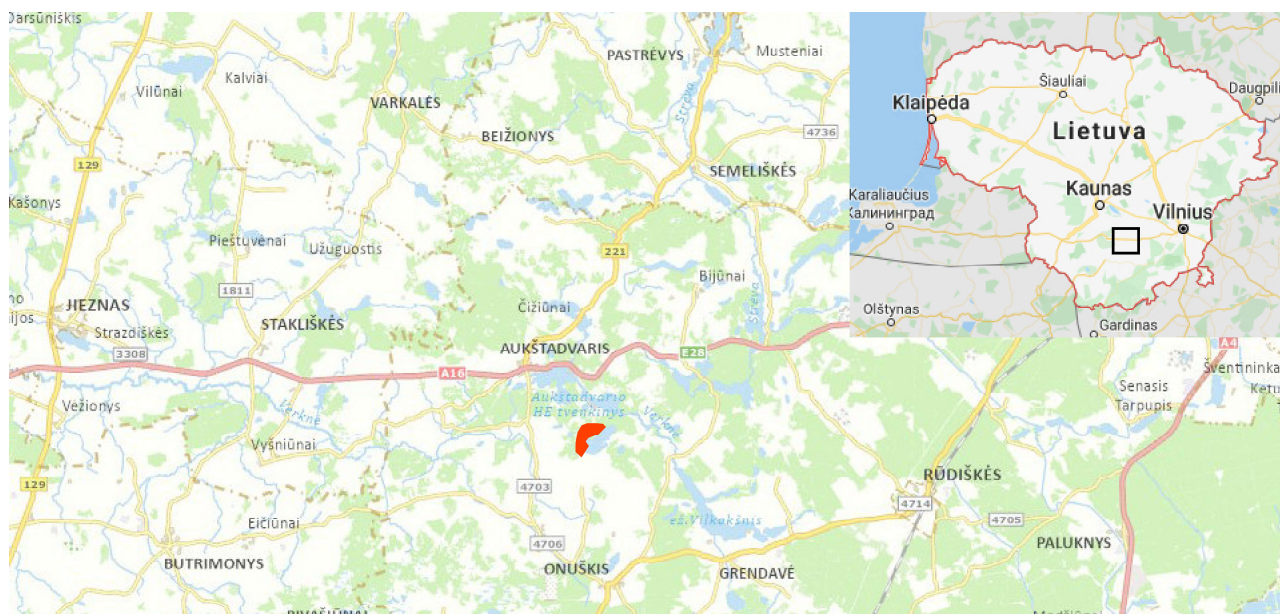
Vilnius, 2020

I SKYRIUS

SOSNOVSKIO BARŠČIO POPULIACIJOS, TERITORIJOS BŪKLĖS APRAŠYMAS IR ĮVERTINIMAS

1. Sosnovskio barščio teritorijos padėtis, jos ribos ir užimamas plotas

1.1. Sosnovskio barščio (*Heracleum sosnowskyi*) gausos reguliavimo Verniejaus kaimo apylinkėse 2021–2023 m. veiksmų plano teritorija yra Vilniaus apskrities Trakų rajono savivaldybėje, Aukštadvario ir Onušio seniūnijose, apie 4,5 km į pietryčius nuo Aukštadvario, Verniejaus, Zaciškių ir Gudašių kaimų apylinkėse (1 pav.). Teritorija išsidėsčiusi Aukštadvario regioniniame parke (2 pav.). Teritorijos centro geografinės koordinatės: X 6045636, Y 536908 (LKS-94 sistemoje). Teritorijos plotas – 32,69 ha.



1 pav. Teritorijos padėtis Lietuvoje ir Trakų rajono savivaldybės teritorijoje

2. Teritorijos teisinis statusas ir svarba

2.1. Teritorija yra Aukštadvario regioniniame parke, kuris įsteigtas Lietuvos Respublikos Aukščiausiosios Tarybos 1992 m. rugsėjo 24 dienos nutarimu Nr. I-2913 „Dėl regioninių parkų ir draustinių įsteigimo“. Teritorija priklauso Aukštadvario regioninio parko konservacinio prioriteto funkciniai zonai – Verniejaus hidrografiniam draustiniui, kurio ribos patvirtintos Lietuvos Respublikos Vyriausybės 2016 m. spalio 26 d. nutarimu Nr. 1054 „Dėl Aukštadvario regioninio parko ir jo zonų bei buferinės apsaugos zonos ribų plano patvirtinimo“.

2.2. Teritorijos teisinį statusą, svarbą ir galiojančius veiklos apribojimus nustato šie teisės aktai:

2.2.1. Lietuvos Respublikos aplinkos apsaugos įstatyme ir Lietuvos Respublikos administracinių nusižengimų kodekse numatyta atsakomybė už saugomų teritorijų apsaugos ir naudojimo reikalavimų pažeidimus;

2.2.2. Lietuvos Respublikos saugomų teritorijų įstatymu, Specialiosiomis žemės ir miško naudojimo sąlygomis, patvirtintomis Lietuvos Respublikos Vyriausybės 1992 m. gegužės 12 d. nutarimu Nr. 343 „Dėl Specialiųjų žemės ir miško naudojimo sąlygų patvirtinimo“, Gamtinių ir kompleksinių draustinių nuostatais, patvirtintais Lietuvos Respublikos Vyriausybės 2008 m. balandžio 2 d. nutarimu Nr. 318 „Dėl gamtinių ir kompleksinių draustinių nuostatų patvirtinimo“,

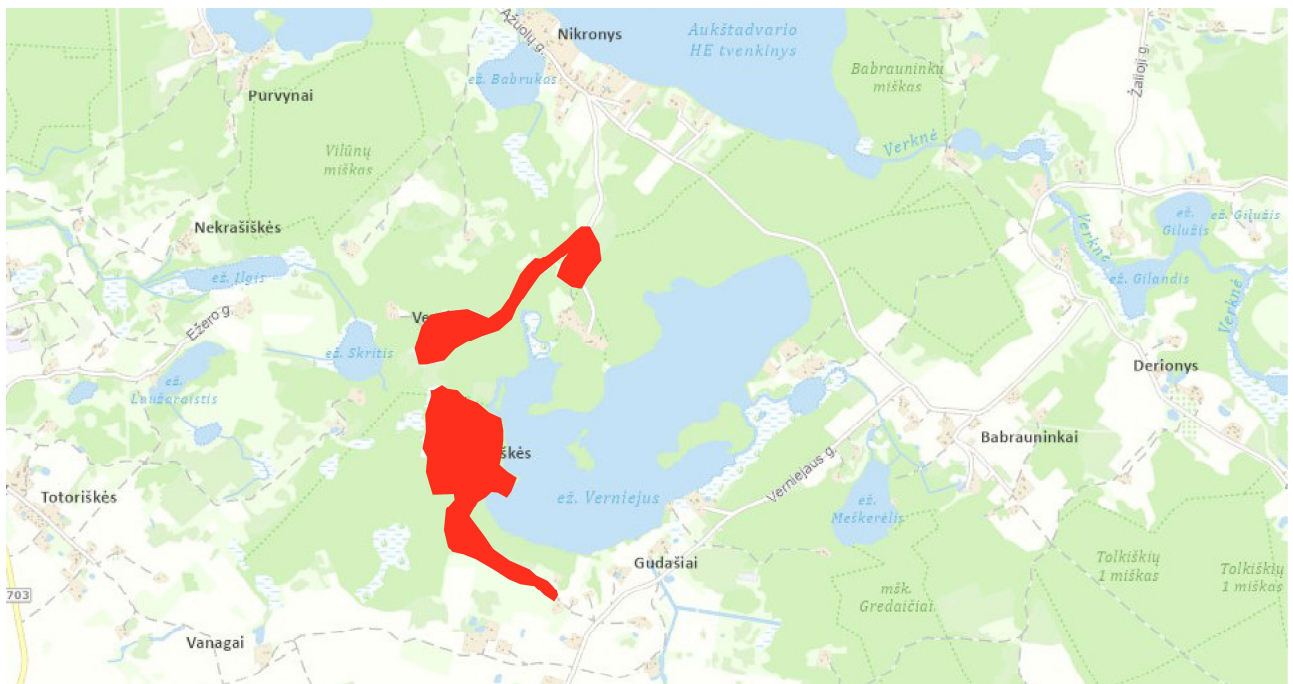
nustatyti veiklos draustiniuose, miško paskirties žemėje ir kitose gamtos apsaugai svarbiose teritorijose ribojimai ir ypatumai;

2.2.3. Lietuvos Respublikos miškų įstatymu, Miško kirtimų taisyklėmis, patvirtintomis Lietuvos Respublikos aplinkos ministro 2010 m. sausio 27 d. įsakymu Nr. D1-79 „Dėl Miško kirtimų taisyklių patvirtinimo“, nustatytas ūkinės veiklos miškuose režimas pagal nustatytas miškų grupes;

2.2.4. Saugomų teritorijų tipiniais apsaugos reglamentais, patvirtintais Lietuvos Respublikos Vyriausybės 2004 m. rugpjūčio 19 d. nutarimu Nr. 996 „Dėl Saugomų teritorijų tipinių apsaugos reglamentų patvirtinimo“, Aukštadvario regioninio parko nuostatais, patvirtintais Lietuvos Respublikos Vyriausybės 1999 m. balandžio 29 d. nutarimu Nr. 490 „Dėl regioninių parkų nuostatų patvirtinimo“, Aukštadvario regioninio parko apsaugos reglamentu, patvirtintu Lietuvos Respublikos aplinkos ministro 2002 m. rugpjūčio 10 d. įsakymu Nr. 412 „Dėl Aukštadvario regioninio parko apsaugos reglamento patvirtinimo“, nustatyti dalies teritorijos apsaugos, tvarkymo ir naudojimo reikalavimai ir ypatumai;

2.2.5. Invazinių rūšių kontrolės ir naikinimo tvarkos aprašu, patvirtintu Lietuvos Respublikos aplinkos ministro 2002 m. liepos 1 d. įsakymu Nr. 352 „Dėl introdukcijos, reintrodukcijos ir perkėlimo tvarkos aprašo, invazinių rūšių kontrolės ir naikinimo tvarkos aprašo, invazinių rūšių kontrolės tarybos sudėties ir nuostatų, introdukcijos, reintrodukcijos ir perkėlimo programos patvirtinimo“, nustatyti invazinių rūšių, įrašytų į Invazinių Lietuvoje rūšių sąrašą, patvirtintą Lietuvos Respublikos aplinkos ministro 2004 m. rugpjūčio 16 d. įsakymu Nr. D1-433 „Dėl invazinių Lietuvoje rūšių sąrašo patvirtinimo“, gausos reguliavimo, kontrolės ir naikinimo reikalavimai (TAR, 2018-06-25, Nr. 10433);

2.2.6. Aukštadvario regioninio parko tvarkymo planu, patvirtintu Lietuvos Respublikos aplinkos ministro 2016 m. lapkričio 11 d. įsakymu Nr. D1-763 „Dėl Aukštadvario regioninio parko tvarkymo plano patvirtinimo“, nustatyti teritorijos apsaugos, tvarkymo ir naudojimo reikalavimai ir ypatumai. Teritorija patenka į apsauginių agrarinių teritorijų specializuoto apsauginio ūkininkavimo kraštovaizdžio tvarkymo zoną ir apsauginių miškų specializuoto apsauginio ūkininkavimo kraštovaizdžio tvarkymo zoną.



2 pav. Teritorijos padėtis Verniejaus ir Gudašių kaimų apylinkėse

2.3. Teritorijoje esanti Sosnovskio barščio populiacija ypač sparčiai gausėja ir didėja jos užimamas plotas. Per 5 metų laikotarpį nuo 2010 m. iki 2015 m. populiacijos užimamas plotas padidėjo maždaug 10 kartų, o per dar 5 m. laikotarpį padidėjo maždaug dvigubai ir išsiplėtė toli nuo pirminio židinio – pasiekė Gudašių kaimą ir priartėjo prie Nikronių kaimo apylinkių. Sosnovskio barščiai kelia grėsmę natūralioms pievų, miškų ir vandens telkinių pakrančių buveinėms. Yra labai didelis pavojus, kad Sosnovskio barščiai gali per trumpą laiką išplisti į kitas Aukštadvario regioninio parko teritorijas.

3. Žemės nuosavybė ir naudojimas teritorijoje

3.1. Esamos žemėvaldos: visa teritorija yra fiziniams asmenims nuosavybės teise priklausanti miško paskirties ir ne miško paskirties žemė (žemės ūkio naudmenos).

3.2. Miško išteklių ir ūkininkavimas teritorijos miškuose: į teritoriją patenkančiuose miško sklypuose vyrauja pusamžiai baltalksnynai, kurie priskiriami III grupės (apsauginiams) miškams.

4. Sosnovskio barščio populiacijos būklės teritorijoje aprašymas

4.1. Sosnovskio barštis išplitęs beveik visoje teritorijoje, tačiau jo tankumas labai nevienodas – daug kur auga pavieniai individai ir nedidelės jų grupuotės, kai kur jie sudaro tankius sąžalynus. Tvarkymo plotuose, kurie apima mišku neapaugusias apleistas pievas, Sosnovskio barščiai sudaro tankius ir beveik ištisus sąžalynus, kuriuose vidutinis tankumas yra 4 subrendę individai viename kvadratiname metre. Tvarkymo plotuose, kurie apima įvairaus amžiaus medžiais ir krūmais apaugusią teritoriją, Sosnovskio barščiai auga įvairaus dydžio ir tankumo grupėmis, vidutinis tankumas – 3 subrendę ir pabręstantys individai viename kvadratiname metre. Tvarkymo plote, kuris apima ežero pakrantes, vidutinis Sosnovskio barščių tankumas yra 10 individų 100 kvadratinų metrų. Jie auga pavieniui arba nedidelėmis grupėmis ežero pakrantėse ir medžiais apaugusiose paežerės šlaituose.

5. Sosnovskio barščio keliamos grėsmės ir naikinimo būtinybė

5.1. Teritorijoje Sosnovskio barščiai įsikūrę blogos būklės, ūkiniu požiūriu nebenaudojamose stepinių pievų ir pamiškių pievų buveinėse. Sosnovskio barščio populiacija teritorijoje keičia pievų buveinių struktūrą ir jose esančių vietinių augalų rūšių sudėtį, sparčiai plinta į gretimoms pievų, miškų, pakrūmių, vandens telkinių pakrančių plotus ir kelia grėsmę tiek artimiausioms, tiek toliau esančioms Aukštadvario regioninio parko gamtinėms buveinėms. Sosnovskio barščiai per kelerius metus visiškai sunaikina pievų bendrijas, todėl būtina kuo skubiau įgyvendinti populiacijos gausos reguliavimo priemonės, siekiant užkirsti kelią tolesniam Sosnovskio barščio plitimui į kitas Aukštadvario regioninio parko teritorijas.

II SKYRIUS VEIKSMŲ PLANO TIKSLAS IR UŽDAVINIAI

6. Veiksmų plano tikslas – ne mažiau kaip 99 proc. sumažinti Sosnovskio barščio populiaciją teritorijoje.

7. Veiksmų plano tikslui pasiekti keliamas uždavinys – reguliuoti Sosnovskio barščio gausą mechaniniais ir cheminiais naikinimo būdais ir sustabdyti jo tolesnį plitimą.

III SKYRIUS VEIKSMŲ PLANO PRIEMONIŲ ĮGYVENDINIMO PLANAS

8. Veiksmų plano priemonės

8.1. Veiksmų plano tikslui pasiekti parengtas Veiksmų plano priemonių įgyvendinimo planas pateiktas 1 lentelėje, o skirtingais Veiksmų plano įgyvendinimo metais reikalingų lėšų poreikis pateiktas 2 lentelėje. Veiksmų plano priemonių įgyvendinimo laikotarpiai pateikti 2 priede, finansinių išteklių poreikio analizė kiekvienai priemonei įgyvendinti pateikta 3 priede.

1 lentelė. Veiksmų plano priemonių įgyvendinimo planas

Uždavinys	Priemonė	Vykdytojas	Įgyvendinimo laikotarpis	Tvarkymo plotai	Bendras lėšų poreikis, Eur (su PVM)	Galimi finansavimo šaltiniai
1. Reguluoti Sosnovskio barščio gausą mechaniniais ir cheminiais naikinimo būdais ir sustabdyti jo tolesnį plitimą	1.1. Sosnovskio barščių naikinimas cheminėmis priemonėmis	Viešąjį pirkimą laimėjęs asmuo*	I, II ir III metai, kovo–balandžio mėn.	2–16	72672,60	ES, LR biudžeto, savivaldybės ir žemės savininkų ar (ir) naudotojų lėšomis
	1.2. Sosnovskio barščių kasimas	Viešąjį pirkimą laimėjęs asmuo*	I, II ir III metai, balandžio–gegužės mėn.	1	15972,00	ES, LR biudžeto, savivaldybės ir žemės savininkų ar (ir) naudotojų lėšomis
	1.3. Sosnovskio barščių naikinimas, pjaunant žolę	Viešąjį pirkimą laimėjęs asmuo*	I, II ir III metai, birželio–liepos mėn. ir liepos–rugpjūčio mėn.	1	16770,60	ES, LR biudžeto, savivaldybės ir žemės savininkų ar (ir) naudotojų lėšomis
Iš viso:					105415,20	

* Čia ir toliau tekste viešąjį pirkimą laimėjęs asmuo – fizinis ar juridinis asmuo, kitos organizacijos ir jų padaliniai ar tokių asmenų grupė.

2 lentelė. Veiksmų plano priemonių įgyvendinimui reikalingų lėšų poreikis per 2021–2023 metus

Priemonė	I metai (2021 m.)	II metai (2022 m.)	III metai (2023 m.)	Iš viso per 3 metus
1. Sosnovskio barščių naikinimas cheminėmis priemonėmis	20020,00	20020,00	20020,00	60060,00
2. Sosnovskio barščių kasimas	4400,00	4400,00	4400,00	13200,00
3. Sosnovskio barščių naikinimas pjaunant žolę	4620,00	4620,00	4620,00	13860,00
Iš viso:	29040,00	29040,00	29040,00	87120,00
PVM (21%):	6098,40	6098,40	6098,40	18295,20
Iš viso su PVM	35138,40	35138,40	35138,40	105415,20

8.2. Veiksmų plano priemonių aprašymas (prieš pradėdant vykdyti Veiksmų plano priemones, žemės sklypo, kurio teritorijoje bus vykdoma Veiksmų plano priemonė, savininkas, valdytojas ir naudotojas turi būti informuotas apie konkrečios priemonės įgyvendinimą). Įgyvendinant priemones, darbus organizuoti ir prižiūrėti jų įgyvendinimą bei Veiksmų plano nuostatų laikymąsi privalo invazinių rūšių biologija, kontrolę ir naikinimą išmanantis specialistas.

8.2.1. Sosnovskio barščių naikinimas cheminėmis priemonėmis. Sosnovskio barščių naikinimas cheminėmis priemonėmis yra gana efektyvus ir palyginti nebrangus kontrolės ir naikinimo būdas. Naudojant selektyvius herbicidus, sunaikinami ne visi vietiniai augalai, todėl po purškimo tais pačiais metais buveinėse atsikuria žolinių augalų danga, kuri kliudo naujiems Sosnovskio barščiams įsikurti arba juos stelbia. Sosnovskio barščiai naikinami purškiant juos selektyvių herbicidų *Accurate 200 WG* ir *Nuance 75 WG* mišiniu, į kurį pridedama paviršiaus aktyviosios medžiagos *Kontakt*. Vienam Sosnovskio barščių sąžalynų hektarui reikia 200 l herbicidų tirpalo, pagaminto iš 20 g *Accurate 200 WG* ir 10 g *Nuance 75 WG*, 100 ml *Kontakt* ir vandens. Sosnovskio barščius purškiant selektyviai sunaudojama 2 l tirpalo/100 m². Herbicidų veikliosios medžiagos lengvai išsiplauna į gruntinius vandenis, todėl būtina griežtai laikytis leidžiamų normų. Sosnovskio barščiai traktoriniu arba rankiniu purkštuvu purškiami pavasarį, paprastai nuo kovo mėn. 20 d. iki balandžio mėn. 10 d., tačiau būtina atsižvelgti į orų sąlygas, dėl kurių laikas gali keistis. Būtina sąlyga purkšti herbicidus, kad Sosnovskio barščių lapai būtų išaugę iki 15–20 cm aukščio (bet ne daugiau kaip 30 cm aukščio) ir iš sėklų išaugę daigai būtų 2–5 cm aukščio. Tikslų purškimo laiką būtina nustatyti pagal augalų išsivystymą. Jeigu prieš purškimą Sosnovskio barščių lapai yra aukštesni kaip 30 cm, juos būtina nupjauti ir augalus herbicidų tirpalu apdoroti tik tada, kai atžėlę lapai išauga iki 15–20 cm aukščio. Herbicidus reikia purkšti saulėtą ir ramią dieną, kai vėjo greitis mažesnis nei 5 m/s. Priemonė įgyvendinama pirmaisiais, antraisiais ir trečiaisiais Veiksmų plano priemonių įgyvendinimo metais, kovo–balandžio mėnesiais. Pirmaisiais ir antraisiais Veiksmų plano priemonių įgyvendinimo metais tvarkymo plotai, kuriuose Sosnovskio barščiai sudaro ištisinius sąžalynus, purškiami ištisai, traktoriniu purkštuvu. Kituose tvarkymo plotuose, kuriuose yra medžių ir krūmų, barščiai purškiami ištisai, rankiniu purkštuvu. Trečiaisiais Veiksmų plano priemonių įgyvendinimo metais, rankiniu purkštuvu apipurškiami atrankiniu būdu, t.y. apipurškiami tik gyvi išlikę Sosnovskio barščiai, o tarp jų esantys augalai herbicidais neapipurškiami. Jeigu priemonė įgyvendinama laikantis visų reikalavimų, po pirmojo apdorojimo cheminiu preparatu turėtų žūti ne mažiau kaip 95 proc. Sosnovskio barščio individų, po antrojo – 98 proc., po trečiojo – 100 proc. Kiekvienas asmuo, cheminėmis priemonėmis naikinantis Sosnovskio barščius, privalo turėti reikiamą kvalifikaciją darbui su pesticidais, būti informuotas apie šių augalų keliamą grėsmę sveikatai, supažindintas su apsaugojimo nuo neigiamo poveikio būdais ir visus darbus vykdyti naudodamas visas būtinas apsaugojimo priemones (specialius drabužius, avalynę, pirštines, respiratorius, akinius). Darbuotojai turi vengti liesti Sosnovskio barščius, glaustis prie jų neapsaugotomis kūno dalimis. Baigus darbą, reikia saugotis, kad plika oda neprisiliestų prie augalų sultimis užterštų drabužių, avalynės, įrankių;

8.2.2. Sosnovskio barščių kasimas. Priemonė naudojama Sosnovskio barščius naikinant vandens telkinių pakrantėse ir kitur, kur negalima naudoti cheminių naikinimo priemonių. Sosnovskio barščiai kasami pavasarį, kai jų lapai būna ne daugiau kaip 30 cm aukščio, paprastai nuo balandžio mėn. pradžios iki gegužės mėn. vidurio, tačiau priklausomai nuo orų sąlygų, laikas gali būti kitoks. Kasant Sosnovskio barščius, kastuvas į žemę smeigiamas 10–15 cm atstumu nuo augalo įstrižai ir maždaug 10–15 cm gylyje pakertamos šaknys. Suėmus augalą už lapų, jis su šaknimis ištraukiamas iš žemės. Ant šaknų esantis dirvožemis nupurtomas, kasimo vieta užlyginama kastuvu, o pakelta velėna prispaudžiama. Iškasti ir surinkti Sosnovskio barščiai turi būti išnešti iš tvarkymo ploto ir išvežti iš teritorijos bei sutvarkyti ir panaudoti Lietuvos Respublikos teisės aktų nustatyta tvarka. Sukrauti į krūvas ir palikti Sosnovskio barščius teritorijoje ir Aukštadvario regioninio parko gamtinių buveinių plotuose negalima. Iškastus ir surinktus

Sosnovskio barščius laikinai (ne ilgiau kaip 3 savaites) galima sandėliuoti teritorijoje arba už jos ribų. Priemonė įgyvendinama tris kartus, pirmaisiais, antraisiais ir trečiaisiais Veiksmų plano priemonių įgyvendinimo metais, balandžio–gegužės mėnesiais. Jeigu priemonė įgyvendinama laikantis visų reikalavimų, po pirmųjų Veiksmų plano priemonės įgyvendinimo metų turi būti sunaikinta ne mažiau kaip 85 proc. Sosnovskio barščio individų, po antrųjų – 95 proc., po trečiųjų – 100 proc. Priemonė įgyvendinama tvarkymo plote Nr. 1, kuris užima 0,95 ha. Kiekvienas asmuo, mechaninėmis priemonėmis naikinantį Sosnovskio barščius, privalo būti informuotas apie šių augalų keliamą grėsmę sveikatai, supažindintas su apsisaugojimo nuo neigiamo poveikio būdais ir visus darbus vykdyti naudodamas visas būtinas apsisaugojimo priemones (specialius drabužius, avalynę, pirštines, respiratorius, akinius). Darbuotojai turi vengti liesti Sosnovskio barščius, glaustis prie jų neapsaugotomis kūno dalimis. Baigus darbą, reikia saugotis, kad plika oda neprisiliestų prie augalų sultimis užterštų drabužių, avalynės, įrankių;

8.2.3. Sosnovskio barščių naikinimas, pjaunant žolę. Žolės pjovimas yra veiksmingas ir aplinkai nekenkiantis Sosnovskio barščių naikinimo būdas. Priemonė taip pat taikoma, siekiant pašalinti augalų biomasę ir paspartinti žolyno atsikūrimą, kuris stabdo Sosnovskio barščių sėklų dygimą ir daigų įsitvirtinimą. Derinant Sosnovskio barščių kasimą ir šienavimą, naikinimo veiksmingumas tampa daug didesnis ir greičiau išnaikinami atželiančiai ar iš sėklų išaugantys augalai. Kiekvienais Veiksmų plano priemonių įgyvendinimo metais žolė pjaunama du kartus – pirmą kartą turi būti pjaunama nuo birželio mėn. 20 d. iki liepos mėn. 10 d. arba praėjus 5–6 savaitėms nuo priemonės, aprašytos 8.2.2 punkte, įgyvendinimo pabaigos. Antrą kartą žolė turi būti pjaunama nuo liepos mėn. 20 d. iki rugpjūčio mėn. 10 d. Žolė turi būti pjaunama žoliapjove, kuri žolės masės nesusmulkina. Nupjautą žolę būtina sugrėbti iš karto po pjovimo arba ją išdžiovinus. Nupjauta ir sugrėbta žolė turi būti išnešta iš tvarkymo ploto ir išvežta iš teritorijos bei sutvarkyta ir panaudota Lietuvos Respublikos teisės aktų nustatyta tvarka. Sukrauti į krūvas ir palikti arba deginti nupjautą žolę teritorijoje negalima. Nupjautą ir sugrėbtą žolę laikinai (ne ilgiau kaip 3 savaites) galima sandėliuoti teritorijoje arba už jos ribų. Priemonė įgyvendinama du kartus per metus, pirmaisiais, antraisiais ir trečiaisiais Veiksmų plano priemonių įgyvendinimo metais, birželio–liepos mėn. ir liepos–rugsėjo mėnesiais. Priemonė įgyvendinama tvarkymo plote Nr. 1, kuris užima 0,95 ha. Kiekvienas asmuo, pjaunantis žolę su Sosnovskio barščiais, privalo būti informuotas apie šių augalų keliamą grėsmę sveikatai, supažindintas su apsisaugojimo nuo neigiamo poveikio būdais ir visus darbus vykdyti naudodamas visas būtinas apsisaugojimo priemones (specialius drabužius, avalynę, pirštines, respiratorius, akinius). Darbuotojai turi vengti liesti Sosnovskio barščius, glaustis prie jų neapsaugotomis kūno dalimis. Baigus darbą, reikia saugotis, kad plika oda neprisiliestų prie augalų sultimis užterštų drabužių, avalynės, įrankių;

Veiksmų plano priemonių lokalizacija

9. Teritorija suskirstyta į 16 tvarkymo plotų, kurie yra miško paskirties ir ne miško paskirties žemėje (žemės ūkio naudmenos). Visa teritorija nuosavybės teise priklauso trims fiziniams asmenims (tvarkymo plotų lokalizacijos brėžinys pateiktas 1 priede). Tvarkymo plotams priklausančių sklypų sąrašas pateiktas 4 priede. Teritorija privažiuojama gruntiniu (pietinė dalis) ir asfaltuotu bei gruntiniais (šiaurinė dalis) keliais:

9.1. Tvarkymo plotas Nr. 1 užima 0,95 ha (9500 m²). Tvarkymo plote iš viso yra apie 9500 subrendusių, 47 500 pabręstančių ir 57 000 jaunų individų.

9.2. Tvarkymo plotas Nr. 2 užima 0,70 ha (7000 m²). Tvarkymo plote iš viso yra apie 2100 subrendusių, 49 000 pabręstančių ir 84 000 jaunų individų.

9.3. Tvarkymo plotas Nr. 3 užima 1,40 ha (14 000 m²). Tvarkymo plote iš viso yra apie 700 subrendusių, 2800 pabręstančių ir 2800 jaunų individų.

9.4. Tvarkymo plotas Nr. 4 užima 1,42 ha (14 200 m²). Tvarkymo plote iš viso yra apie 430 subrendusių, 11 360 pabręstančių ir 8 520 jaunų individų.

9.5. Tvarkymo plotas Nr. 5 užima 0,93 ha (9300 m²). Tvarkymo plote iš viso yra apie 280 subrendusių, 7440 pabręstančių ir 5580 jaunų individų.

9.6. Tvarkymo plotas Nr. 6 užima 3,04 ha (30400 m²). Tvarkymo plote iš viso yra apie 900 subrendusių, 24 300 pabręstančių ir 18 200 jaunų individų.

9.7. Tvarkymo plotas Nr. 7 užima 1,81 ha (18 100 m²). Tvarkymo plote iš viso yra apie 900 subrendusių, 54 300 pabręstančių ir 90 500 jaunų individų.

9.8. Tvarkymo plotas Nr. 8 užima 0,53 ha (5300 m²). Tvarkymo plote iš viso yra apie 260 subrendusių, 16 000 pabręstančių ir 26 500 jaunų individų.

9.9. Tvarkymo plotas Nr. 9 užima 1,22 ha (12200 m²). Tvarkymo plote iš viso yra apie 3700 subrendusių, 146 000 pabręstančių ir 366 000 jaunų individų.

9.10. Tvarkymo plotas Nr. 10 užima 3,89 ha (39 900 m²). Tvarkymo plote iš viso yra apie 390 subrendusių, 780 pabręstančių ir 1900 jaunų individų.

9.11. Tvarkymo plotas Nr. 11 užima 4,69 ha (46900 m²). Tvarkymo plote iš viso yra apie 470 subrendusių, 2800 pabręstančių ir 1900 jaunų individų.

9.12. Tvarkymo plotas Nr. 12 užima 3,72 ha (37200 m²). Tvarkymo plote iš viso yra apie 80 subrendusių, 190 pabręstančių ir 200 jaunų individų.

9.13. Tvarkymo plotas Nr. 13 užima 4,44 ha (44400 m²). Tvarkymo plote iš viso yra apie 22200 subrendusių, 35500 pabręstančių ir 178 000 jaunų individų.

9.14. Tvarkymo plotas Nr. 14 užima 3,22 ha (32200 m²). Tvarkymo plote iš viso yra apie 40 subrendusių, 100 pabręstančių ir 650 jaunų individų.

9.15. Tvarkymo plotas Nr. 15 užima 0,71 ha (7100 m²). Tvarkymo plote iš viso yra apie 210 subrendusių, 360 pabręstančių ir 4300 jaunų individų.

9.16. Tvarkymo plotas Nr. 16 užima 0,78 ha (7800 m²). Tvarkymo plote iš viso yra apie 150 subrendusių, 380 pabręstančių ir 300 jaunų individų.

IV SKYRIUS

VEIKSMŲ PLANO TIKSLINIMAS IR PRIEMONIŲ ĮGYVENDINIMO STEBĖSENA

10.1. Veiksmų plano priemonių įgyvendinimo veiksmingumas ir atliktų darbų turi būti vertinama atlikus kiekvieną priemonių įgyvendinimo etapą. Pastebėjus priemonių įgyvendinimo trūkumą, juos reikėtų nedelsiant pašalinti. Priemonių įgyvendinimo stebėseną turėtų vykdyti Trakų rajono savivaldybės, Aukštadvario regioninio parko direkcijos ar Aukštadvario ir Onuškio seniūnijų paskirtas asmuo (asmenys) arba Sosnovskio barščio naikinimą išmanantis samdytas specialistas.

10.2. Įgyvendinus veiksmų plane numatytų priemonių pirmąjį etapą (atlikus 2021 m. suplanuotus darbus), rekomenduojama įvertinti priemonių veiksmingumą ir numatytų darbų seką. Remiantis vertinimo rezultatais, veiksmų planas gali būti taisomas ir tikslinamas: parenkamos kitos, veiksmingesnės priemonės, keičiamas priemonių įgyvendinimo laikas, seka, tačiau parenkamos naujos priemonės turi atitikti Lietuvos respublikos teisės aktų reikalavimus.

10.3. Įgyvendinus veiksmų plane 2021–2023 m. numatytas priemones, Sosnovskio barščių naikinimas turėtų būti tęsiamas tol, kol bus sunaikinti visi šios invazinės rūšies individai ne tik tvarkomoje teritorijoje, bet ir gretimose teritorijose, jeigu per tvarkymo laikotarpį jų ten atsirastų. Naikinimo darbai, sunaikinant pavienius išaugti galinčius individus turėtų būti vykdomi ne mažiau kaip penkerius metus (2024–2028 m.) po šio veiksmų plano įgyvendinimo. Svarbiausias tikslas – neleisti Sosnovskio barščiams subrandinti ir išbarstyti sėklų, kurios taptų naujos invazijos pradžia tiek tvarkomoje teritorijoje, tiek ir aplinkiniuose plotuose.

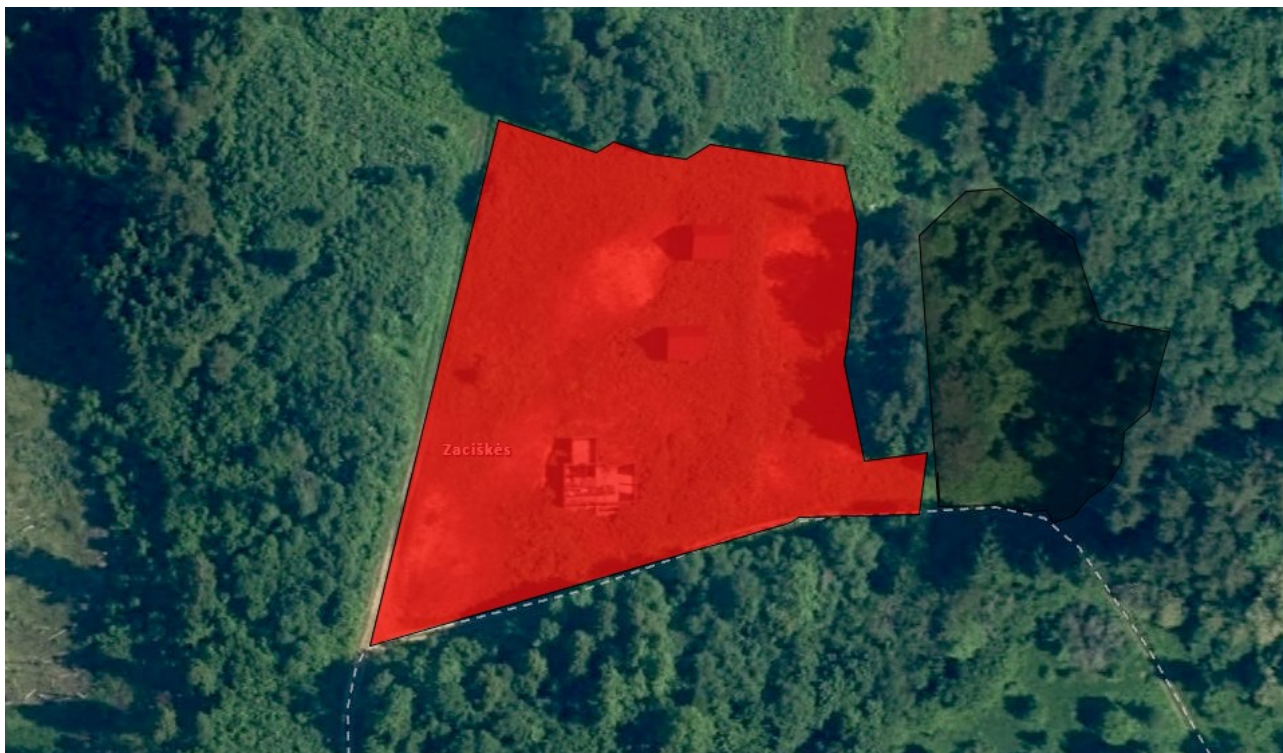
TVARKYMO PLOTŲ IŠSIDĖSTYMAS IR RIBOS



Tvarkymo plotas Nr. 1



Tvarkymo plotas Nr. 2



Tvarkymo plotas Nr. 3



Tvarkymo plotas Nr. 4



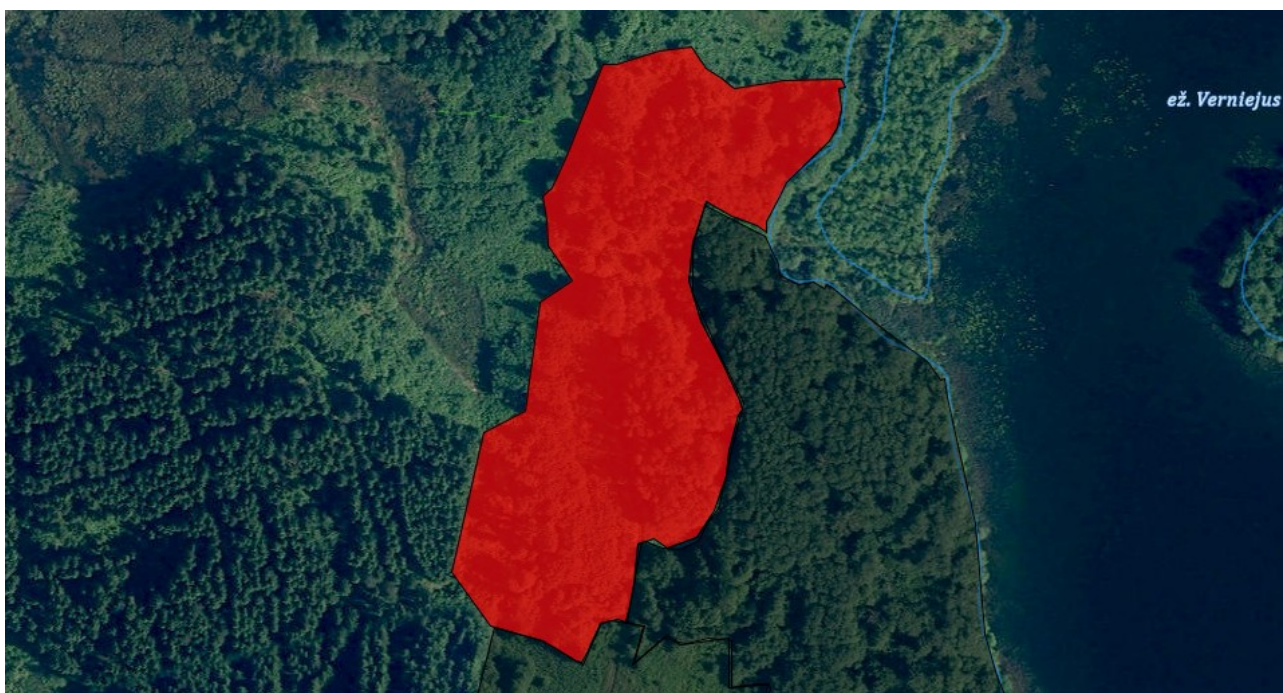
Tvarkymo plotas Nr. 5



Tvarkymo plotas Nr. 6



Tvarkymo plotas Nr. 7



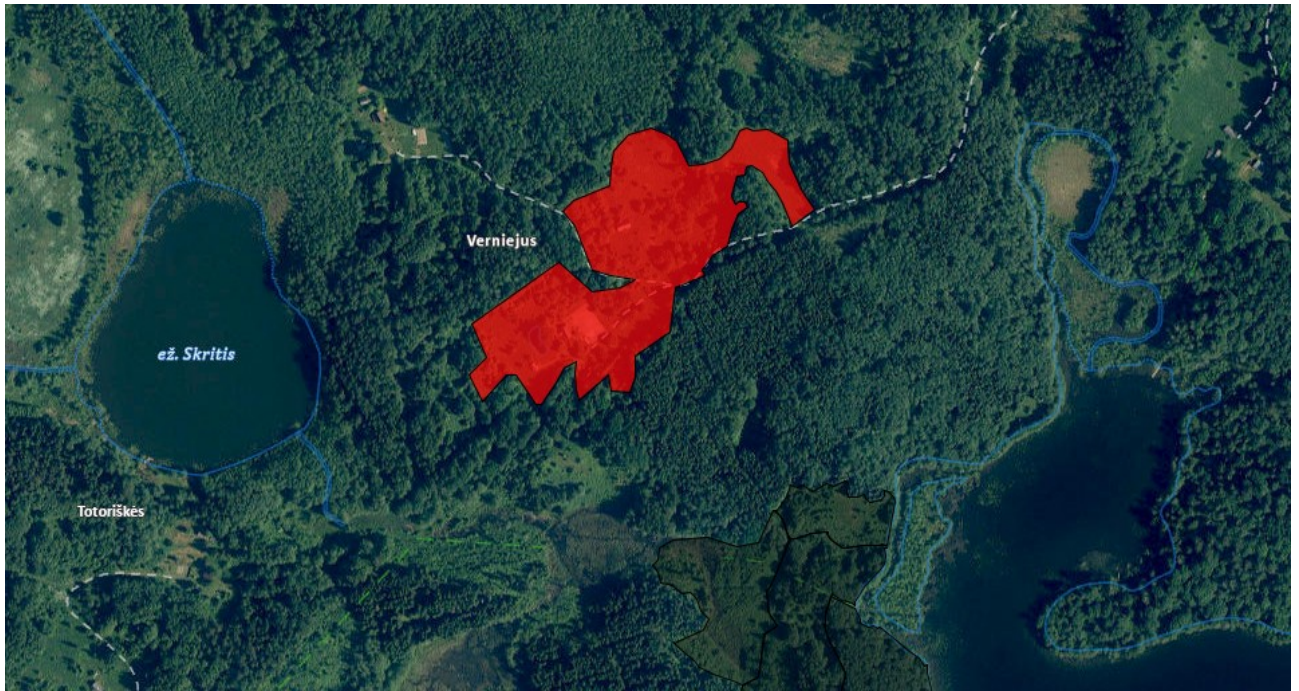
Tvarkymo plotas Nr. 8



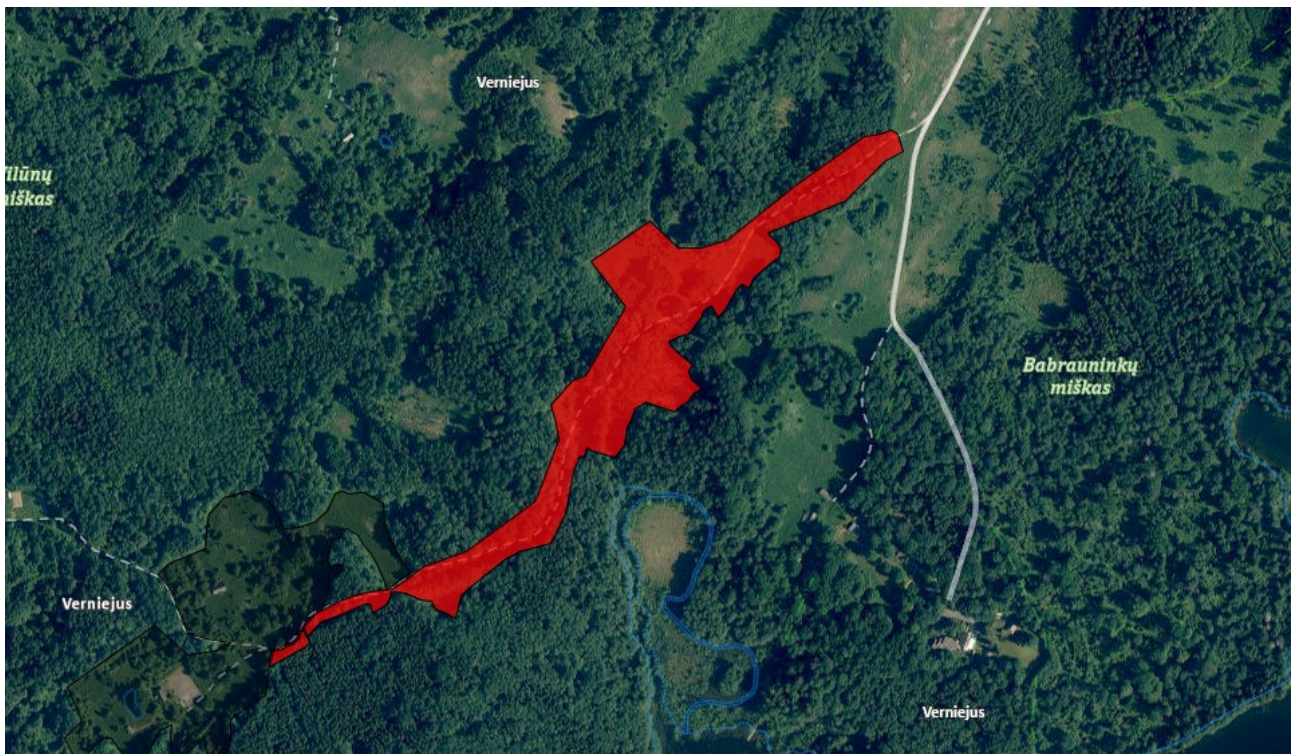
Tvarkymo plotas Nr. 9



Tvarkymo plotas Nr. 10



Tvarkymo plotas Nr. 11



Tvarkymo plotas Nr. 12



Tvarkymo plotas Nr. 13



Tvarkymo plotas Nr. 14



Tvarkymo plotas Nr. 15



Tvarkymo plotas Nr. 16

Sosnovskio barščio (*Heracleum sosnowskyi*)
gausos reguliavimo Verniejaus kaimo apylinkėse
2021–2023 m. veiksmų plano 2 priedas

VEIKSMŲ PLANO PRIEMONIŲ ĮGYVENDINIMO LAIKOTARPIAI

Darbai	I metai	II metai	III metai
1.1. Sosnovskio barščių naikinimas cheminėmis priemonėmis	kovas–balandis	kovas–balandis	kovas–balandis
1.2. Sosnovskio barščių kasimas	balandis– gegužė	balandis– gegužė	balandis– gegužė
1.3. Sosnovskio barščių naikinimas pjaunant žolę	birželis–liepa ir liepa–rugpjūtis	birželis–liepa ir liepa–rugpjūtis	birželis–liepa ir liepa–rugpjūtis

Sosnovskio barščio (*Heracleum sosnowskyi*) gausos reguliavimo Verniejaus kaimo apylinkėse 2021–2023 m. veiksmų plano 3 priedas

FINANSINIŲ IŠTEKLIŲ POREIKIO ANALIZĖ VEIKSMŲ PLANO PRIEMONĖMS ĮGYVENDINTI

Priemonės Nr. 1.1 – Sosnovskio barščių naikinimas cheminėmis priemonėmis. Išlaidas sudaro (1 lentelė): Sosnovskio barščių apdorojimas cheminėmis priemonėmis ir purškimui naudojami herbicidai (įrengimų ir įrankių įsigijimas nenumatytas).

1 lentelė. Priemonės Nr. 1.1 preliminarus išlaidų apskaičiavimas

	Darbas, Eur	Suma, Eur
2021 m.		
Išlaidos	18200,00 ¹	18200,00
Papildomos išlaidos (10 proc.)	1820,00	1820,00
Iš viso:	20020,00	20020,00
2022 m.		
Išlaidos	18200,00 ¹	18200,00
Papildomos išlaidos (10 proc.)	1820,00	1820,00
Iš viso:	20020,00	20020,00
2023 m.		
Išlaidos	18200,00 ¹	18200,00
Papildomos išlaidos (10 proc.)	1820,00	1820,00
Iš viso:	20020,00	20020,00
Iš viso per 3 metus	60060,00	60060,00

¹ Vidutinė Sosnovskio barščių naikinimo cheminėmis priemonėmis purškiant rankiniu purkštuvu, kai subrendusių ir pribrežtančių Sosnovskio barščių individų tankumas 1–5 individai 1 m², rinkos kaina* 580,00 Eur/ha; vidutinė Sosnovskio barščių naikinimo cheminėmis priemonėmis purškiant traktoriniu purkštuvu rinkos kaina* 430,00 Eur/ha (tvarkymo plotai Nr. 3 ir 4);

* Vidutinės darbų kainos nustatytos galimų rangovų apklausos raštu metodu.

2. Priemonės Nr. 1.2 – Sosnovskio barščių kasimas – išlaidas sudaro (2 lentelė): Sosnovskio barščių kasimas, išnešimas iš tvarkymo ploto, pakrovimas ir iškrovimas, išvežimas iš teritorijos (reisas iki 100 km) (įrengimų ir įrankių įsigijimas nenumatytas).

2 lentelė. Priemonės Nr. 1.2 preliminarus išlaidų apskaičiavimas

	Darbas, Eur	Suma, Eur
2021 m.		
Išlaidos	4000,00 ¹	4000,00
Papildomos išlaidos (10 proc.)	400,00	400,00
Iš viso:	4400,00	4400,00
2022 m.		
Išlaidos	4000,00 ¹	4000,00
Papildomos išlaidos (10 proc.)	400,00	400,00
Iš viso:	4400,00	4400,00
2023 m.		
Išlaidos	4000,00 ¹	4000,00
Papildomos išlaidos (10 proc.)	400,00	400,00
Iš viso:	4400,00	4400,00
Iš viso per 3 metus	13200,00	13200,00

¹ Vidutinė Sosnovskio barščių kasimo ir sutvarkymo rinkos kaina* 4200,00 Eur/ha (Sosnovskio barščiai kasami tvarkymo plote Nr. 1, kuris užima 0,95 ha);

* Vidutinės darbų kainos nustatytos galimų rangovų apklausos raštu metodu.

3. Priemonės Nr. 1.3 – Sosnovskio barščių naikinimas pjaunant žolę rankine žoliapjove. Išlaidas sudaro: žolės pjovimas, grėbimas ir biomasės išnešimas iš tvarkymo ploto, pakrovimas ir iškrovimas, išvežimas iš teritorijos (įrengimų ir įrankių įsigijimas nenumatytas).

3 lentelė. Priemonės Nr. 1.3 preliminarus išlaidų apskaičiavimas

	Darbas, Eur	Suma, Eur
I metai		
Išlaidos	4200,00 ¹	4200,00
Papildomos išlaidos (10 proc.)	420,00	420,0
Iš viso:	4620,00	4620,00
II metai		
Išlaidos	4200,00 ¹	4200,00
Papildomos išlaidos (10 proc.)	420,00	420,0
Iš viso:	4620,00	4620,00
III metai		
Išlaidos	4200,00 ¹	4200,00
Papildomos išlaidos (10 proc.)	420,00	420,0
Iš viso:	4620,00	4620,00
Iš viso per 3 metus:	13860,00	13860,00

¹ Vidutinė Sosnovskio barščio naikinimo pjaunant žolę traktorine žoliapjove rinkos kaina* pjaunant žolę rankine žoliapjove rinkos kaina* 2200,00 Eur/ha (pjaunama du kartus per metus; tvarkymo plotas Nr. 1, užima 0,95 ha).

* Vidutinės darbų kainos nustatytos galimų rangovų apklausos raštu metodu.

Sosnovskio barščio (*Heracleum sosnowskyi*) gausos reguliavimo Verniejaus kaimo apylinkėse 2021–2023 m. veikslių plano 4 priedas

Tvarkymo plotams priklausančių privačios nuosavybės teise valdomų žemės sklypų sąrašas su jų unikaliais numeriais (regia.lt duomenimis)

Tvarkymo ploto Nr.	Sklypo unikalus Nr.	Pastabos
1	7950-0002-0060	Sklypo dalis
2	7950-0002-0060	Sklypo dalis
3	7950-0002-0060	Sklypo dalis
4	7950-0002-0060	Sklypo dalis
5	7950-0002-0060	Sklypo dalis
	4400-0789-7181	Sklypo dalis
6	7950-0002-0060	Sklypo dalis
7	7950-0002-0060	Sklypo dalis
8	7950-0002-0060	Sklypo dalis
	7907-0002-0241	Sklypo dalis
	7907-0002-0058	Sklypo dalis
9	7907-0002-0241	Sklypo dalis
	7907-0002-0058	Sklypo dalis
10	4400-0789-7181	Sklypo dalis
	7950-0002-0060	Sklypo dalis
	7907-0002-0058	Sklypo dalis
	7907-0002-0241	Sklypo dalis
11	7907-0002-0045	Visas sklypas
	7907-0002-0164	Sklypo dalis
	7907-0002-0055	Sklypo dalis
	7907-0002-0257	Sklypo dalis
12	7907-0002-0164	Sklypo dalis
	7907-0002-0241	Sklypo dalis
	7907-0002-0257	Sklypo dalis
13	7907-0002-0266	Sklypo dalis
	7907-0002-0282	Sklypo dalis
	7907-0002-0257	Sklypo dalis
14	4400-0789-7181	Sklypo dalis
	7950-0002-0060	Sklypo dalis
15	4400-0789-7181	Sklypo dalis
	7950-0002-0066	Sklypo dalis
	7950-0002-0074	Sklypo dalis
	4400-1493-2868	Sklypo dalis
16	4400-5141-3400	Sklypo dalis
	4400-4049-8966	Sklypo dalis
	4400-3067-8838	Sklypo dalis
	4400-3067-8892	Sklypo dalis
	4400-0876-7037	Sklypo dalis
	7950-0002-0119	Sklypo dalis
	7950-0002-0112	Sklypo dalis
